



Memòria descriptiva

Agenda 21 supramunicipal de 18 municipis de l'Alt Penedès

CAPÍTOL 4. ASPECTES ESTRUCTURALS

4.4. ASPECTES AMBIENTALS

4.4.2. Residus

4.4.2	RESIDUS.....	427
4.4.2.1	Introducció	427
4.4.2.2	Normativa.....	428
4.4.2.3	Residus municipals.....	429
4.4.2.3.1	Caracterització dels residus municipals a Catalunya.....	429
4.4.2.3.2	Generació de residus municipals.....	430
4.4.2.3.3	Recollida de residus municipals	432
4.4.2.3.4	Deixalleries	438
4.4.2.3.5	Tractament i valorització dels residus municipals.....	440
4.4.2.4	Residus industrials	442
4.4.2.4.1	Classificació dels residus industrials.....	442
4.4.2.4.2	Producció de residus industrials.....	442
4.4.2.5	Residus de la construcció	448
4.4.2.5.1	Origen i composició dels residus de la construcció.....	448
4.4.2.5.2	Producció de residus de la construcció	448
4.4.2.5.3	Destí final dels residus de la construcció	450
4.4.2.5.4	Aprofitament dels residus de la construcció.....	450
4.4.2.6	Residus ramaders.....	451
4.4.2.6.1	Activitats ramaderes	451
4.4.2.6.2	Residus ramaders als 18 municipis.....	452
4.4.2.6.3	Balanç i contaminació potencial dels residus ramaders	453
4.4.2.7	Residus sanitaris	458
4.4.2.8	Diagrama dels fluxos de residus dels 18 municipis de l'Agenda 21.....	459

FITXES MUNICIPALS

4.4.2 RESIDUS

4.4.2.1 Introducció

Una de les problemàtiques ambientals que actualment tenen una major rellevància és la generació de residus, que no ha parat d'augmentar en els últims anys tant a Catalunya com a Espanya. Aquesta tendència és deguda en part a l'augment de la població però també –i principalment– a canvis en les pautes de producció i consum de la societat. Front a aquesta problemàtica, les administracions han engegat iniciatives per a reduir, reutilitzar i reciclar els residus generats (jerarquia de les tres R) amb resultats desiguals. Mentre que les estratègies de reciclatge han estat àmpliament implantades a tota Europa (tot i que amb resultats de valorització efectiva variables), les iniciatives de reducció i reutilització han estat força més escasses.

L'administració local té delegades gran part de les competències en relació a recollida i gestió de residus i és qui porta terme les polítiques de reducció de la generació de residus i de promoció del reciclatge.

Pel que respecte a la prevenció i reutilització, algunes possibilitats ja assajades a l'àmbit estatal són la implantació de sistemes de pagament per generació o PAYT, foment de l'autocompostatge, foment dels mercats de segona mà etc.¹

El sistema de recollida escollit (contenidors en superfície, contenidors soterrats, porta a porta o pneumàtica) i les fraccions recollides (cinc fraccions, residu mínim, multiproducte) tenen una incidència molt elevada tant en els resultats de la recollida com en els costos i la logística associades.² Finalment, el tipus de tractament realitzat amb els residus recollits també influeix en els resultats finals de valorització dels residus i per tant en l'impacte global del procés de gestió de residus.

A banda dels residus municipals, sobre els que l'administració local té una responsabilitat directa, altres tipus de residus de gran importància qualitativa (per la seva incidència sobre la salut de les persones i el medi ambient) i quantitativa (com és el cas dels residus de la construcció) que es generen al municipi i sobre els que l'administració local pot incidir de manera indirecta:

- Residus industrials
- Residus de la construcció
- Residus sanitaris
- Residus agrícoles i ramaders

En el cas dels 18 municipis objecte d'aquesta Auditoria Ambiental, els residus procedents de la indústria vitivinícola tenen una especial rellevància doncs constitueixen la major part dels residus industrials, estan molt tipificats i tenen un tractament de valorització emprat de forma generalitzada per totes les empreses del sector.

1 www.arc-cat.net/webarc/jsp/ccrproj/ca/cercarprojectes.jsf

2 Per a més informació veure www.arc-cat.net/ca/municipals/modelos/

4.4.2.2 Normativa

La normativa actualment vigent i aplicable a Catalunya en matèria de residus és la següent:

- ◆ Decret 201/1994, de 26 de juliol, regulador dels enderrocs i altres residus de la construcció.
- ◆ Decret 323/1994, de 4 de novembre, pel qual es regulen les instal·lacions d'incineració de residus i els límits de les seves emissions a l'atmosfera.
- ◆ Llei estatal 11/1997 d'envasos i residus d'envasos.
- ◆ Decret 1/1997, de 7 de gener, sobre la disposició del rebuig dels residus en dipòsits controlats.
- ◆ Decret 27/1999, de 9 de febrer, de gestió de residus sanitaris.
- ◆ Decret 217/1999, de 27 de juliol, sobre la gestió de vehicles fora d'ús.
- ◆ Llei 11/2000, de 13 de novembre, reguladora de la incineració de residus.
- ◆ Decret 161/2001, de 12 de juny, de modificació del Decret 201/1994, de 26 de juliol, regulador dels enderrocs i altres residus de la construcció.
- ◆ Decret 220/2001, d'1 d'agost, de gestió de les dejeccions ramaderes.
- ◆ Llei 8/2008, de 10 de juliol, de finançament de les infraestructures de gestió dels residus i dels cànon sobre la deposició de residus.
- ◆ Decret 1/2009, de 21 de juliol, pel qual s'aprova el Text refós de la Llei reguladora de residus.

Programes de gestió de residus: La Generalitat de Catalunya aprova periòdicament Programes de Gestió de residus, que marquen els objectius, els terminis i el finançament. Els Programes actualment vigents són sis:

- Pla Territorial Sectorial d'Infraestructures de Gestió de Residus Municipals de Catalunya.
- Programa de gestió de residus industrials a Catalunya (PROGRIC).
- Programa de gestió de residus de la Construcció a Catalunya (PROGROC).
- Programa de gestió de residus municipals de Catalunya (PROGREMIC).
- Pla d'Acció per a la gestió de residus municipals a Catalunya
- Programa de gestió de dejeccions ramaderes.

L'àmbit d'aplicació del PROGEMIC són tots els residus generats en l'àmbit municipal, d'acord amb les definicions establertes per la Llei 6/1993 (actualment derogada pel Decret 1/2009). Els objectius generals enunciats al programa són:

- ◆ Prevenir la generació de residus, en pes, volum, diversitat i perillositat, desacoblant la producció de residus del creixement econòmic.
- ◆ Fomentar una bona recollida selectiva en origen, com a estratègia per a obtenir materials de qualitat que tinguin sortida en el mercat del reciclatge.
- ◆ Potenciar, especialment, la gestió i recollida selectiva en origen de la fracció orgànica dels residus municipals.
- ◆ Potenciar les recollides comercials en origen.
- ◆ Potenciar el mercat del reciclatge
- ◆ Garantir la complementarietat dels models de recollida i potenciar els que tenen més èxit, com el model porta a porta.
- ◆ Acomodar el sistema de gestió de residus al sistema de gestió urbana, com un element més, interrelacionat amb d'altres com la gestió de l'espai públic, la mobilitat, etc.
- ◆ Reduir l'abocament final, especialment de fracció biodegradable i materials recuperables.
- ◆ Cercar la màxima implicació i interrelació de les persones amb les actuacions de gestió de residus, maximitzar la implicació, coneixements de la població i gestors.
- ◆ Garantir la qualitat i transparència de la informació.
- ◆ Prevenir la contaminació del sòl i regenerar els sòls degradats.

4.4.2.3 Residus municipals

S'entén per residus municipals “els residus generats als domicilis particulars, als comerços, a les oficines i als serveis, i també els que no tenen la consideració de residus especials i que per la seva naturalesa o composició es poden assimilar als que es produeixen en aquests llocs o activitats. Tenen també la consideració de residus municipals els residus procedents de la neteja de les vies públiques, zones verdes, àrees recreatives i platges; els animals domèstics morts; els mobles, estris i vehicles abandonats; els residus i runes procedents d'obres menors i reparació domiciliària” (art.3.3.a del Decret 1/2009, de 21 de juliol, pel que s'aprova el Text refós de la Llei reguladora dels residus).

4.4.2.3.1 Caracterització dels residus municipals a Catalunya

Les últimes dades de caracterització dels residus municipals generats a Catalunya s'emmarquen en els treballs previs del PROGEMIC. Aquestes dades mostren la composició real dels residus municipals de Catalunya de forma agregada. Cal diferenciar-les de les dades estadístiques de recollida de residus, publicades anualment per l'Agència de Residus de Catalunya, ja que aquestes no diferencien els residus presents al rebuig ni consideren els impropis recollits juntament amb les fraccions reciclables.

Per a l'estudi de caracterització dels residus es van diferenciar 17 categories i es van prendre mostres per a diferents tipus de municipis i diferents períodes. Els resultats agregats actualitzats per l'elaboració del PROGEMIC 2007-2012 es mostren a la taula següent:

Fracció	Proporció en pes
Fracció orgànica	36%
Paper i cartró	18%
Vidre	7%
Envasos	12%
Altres	27%
Total	100%

Taula 4.4.2-1: Composició tipus dels residus municipals a Catalunya (Font: PROGEMIC. Anys 2007-2012)

No s'ha de confondre el concepte “altres” amb el de “rebuig”. El concepte altres té a veure amb la composició dels residus, els no orgànics, ni paper, ni vidre ni envasos. Recull els següents tipus de residus:

- Residus d'aparells elèctrics i electrònics RAEE
- Residus voluminosos
- Tèxtils
- Runes d'obra menor
- Piles i medicaments
- Altres especials (envasos de pintures, etc.)

Aquests residus tenen una gestió específica i es dipositen majoritàriament a les deixalleries. El rebuig en canvi, és el material que, sigui de la fracció que sigui, no ha estat recollit selectivament i és dipositat en el contenidor gris, contenidor que, idealment, no hauria d'existir però que existeix en la mesura en que el ciutadà no separa selectivament. Existeix per als casos en què no es produeix una separació completa i, idealment, la seva utilització hauria d'anar en disminució.

Malauradament, no hi ha dades de composició de residus per als 18 municipis analitzats i, per aquesta raó, a l'hora de realitzar càlculs sobre els percentatges de recuperació de cada fracció s'utilitzaran les dades agregades per tota Catalunya.

4.4.2.3.2 Generació de residus municipals

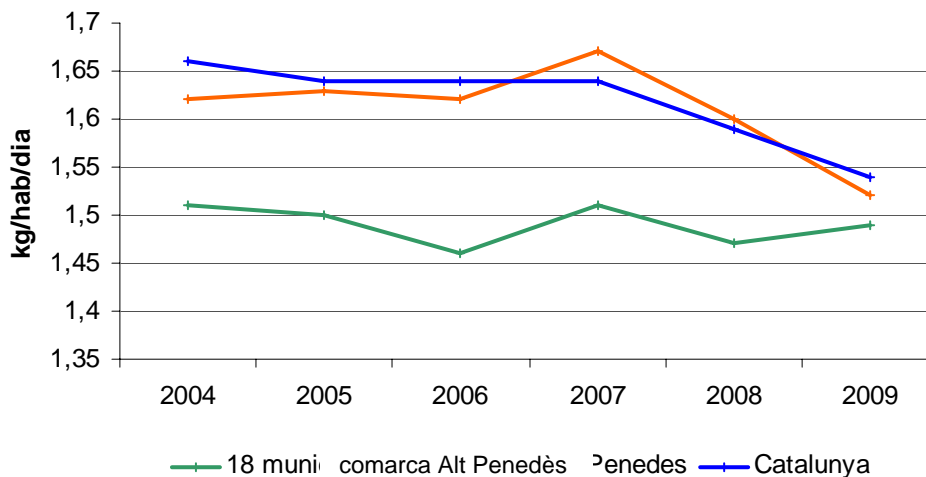
▪ Generació de residus municipals

El total de residus municipals recollits als 18 municipis de l'Alt Penedès estudiats (per habitant/dia i per tones) durant els darrers anys es recull a la següent taula:

	18 municipis		Alt Penedès		Catalunya	
	kg/hab/dia	t/any	kg/hab/dia	t/any	kg/hab/dia	t/any
2004	1,51	12.003	1,62	52.990	1,66	4.130.660
2005	1,50	12.569	1,63	55.634	1,64	4.196.148
2006	1,46	12.803	1,62	57.125	1,64	4.269.434
2007	1,51	13.775	1,67	60.152	1,64	4.306.684
2008	1,47	13.844	1,60	59.430	1,59	4.276.092
2009	1,49	14.336	1,52	58.060	1,54	4.198.574

Taula 4.4.2-2. Generació de residus als 18 municipis, a l'Alt Penedès i a Catalunya (Font: Agència de Residus de Catalunya)

A la gràfica següent es pot observar la tendència de la generació de residus per habitant en aquests tres àmbits:



Gràfic 4.4.2-1. Generació de residus als 18 municipis, a l'Alt Penedès i a Catalunya en el període 2004-2009 (Font: Agència de Residus de Catalunya)

La generació de residus per habitant i dia està al voltant dels 1,5 kg/hab/dia en el conjunt dels 18 municipis estudiats, sense una tendència clara en els darrers cinc anys. Aquesta dada és inferior a la de la comarca de l'Alt Penedès i a la de Catalunya, tot i que aquestes han convergit en els darrers anys amb una tendència descendent especialment arrel de la crisi econòmica que pateix el país iniciada l'any 2007 i en l'actualitat són molt properes a la dels 18 municipis estudiats.

A la taula següent es recullen les dades en kg/hab/dia dels residus municipals generats en els darrers sis anys corresponents als 18 municipis estudiats. Per facilitar l'anàlisi en relació al conjunt dels 18 municipis, s'han afegit dues columnes:

Resultat 2009: Indica com el municipi es situa en relació a la mitjana dels 18 municipis estudiats (a l'any 2009) .

Tendència: es consideren tres situacions: tendència favorable (reducció de la producció de residus per càpita), tendència desfavorable (increment de la producció de residus per càpita) i tendència no definida (no es mostra clarament si s'incrementa o decreix la producció de residus)

Municipis	any 2004	any 2005	any 2006	any 2007	any 2008	any 2009	resultat 2009	tendència
AVINYONET DEL PENEDÈS	1,75	1,53	1,53	1,39	1,4	1,4	sota la mitjana	favorable
LES CABANYES	1,29	1,31	1,18	1,25	1,13	1,13	sota la mitjana	favorable
CASTELLVÍ DE LA MARCA	1,87	1,77	1,66	1,66	1,68	1,57	sobre la mitjana	favorable
FONT-RUBÍ	1,35	1,13	1,1	1,2	1,56	1,65	sobre la mitjana	desfavorable
GRANADA	1,19	1,22	1,17	1,17	1,09	1,22	sota la mitjana	no definida
MEDIONA	2,37	2,18	1,97	2,5	1,92	2,12	sobre la mitjana	no definida
OLESA DE BONESVALLS	1,25	1,52	1,45	1,6	2,06	1,94	sobre la mitjana	desfavorable
PACS DEL PENEDÈS	1,34	1,73	1,6	1,66	1,67	1,72	sobre la mitjana	desfavorable
PLA DEL PENEDÈS	1,8	1,95	1,87	1,73	1,57	1,49	en la mitjana	favorable
PONTONS	1,8	1,87	1,81	1,6	1,82	1,74	sobre la mitjana	no definida
PUIGDÀLBER	1,39	1,27	1,33	1,27	1,28	1,27	sota la mitjana	desfavorable
SANT CUGAT SESGARRIGUES	1,66	1,63	1,69	1,67	1,64	1,54	en la mitjana	no definida
SANT MARTÍ SARROCA	1,34	1,48	1,41	1,48	1,37	1,37	sota la mitjana	no definida
SANT QUINTÍ DE MEDIONA	1,37	1,18	1,32	1,27	1,26	1,28	sota la mitjana	favorable
SANTA FE DEL PENEDÈS	1,2	1,2	1,21	1,23	1,12	1,37	sota la mitjana	desfavorable
TORRELAVIT	0,8	1,06	1,06	1,17	1,06	1,1	sota la mitjana	desfavorable
TORRELLES DE FOIX	1,66	1,6	1,6	1,49	1,41	1,44	en la mitjana	favorable
VILOBÍ DEL PENEDÈS	1,17	1,16	1,2	1,24	1,17	1,21	sota la mitjana	no definida
TOTAL 18 MUNICIPIIS	1,51	1,50	1,46	1,51	1,47	1,49		
TOTAL COMARCA ALT PENEDÈS	1,62	1,63	1,62	1,67	1,6	1,52		
TOTAL CATALUNYA	1,66	1,64	1,64	1,64	1,59	1,54		

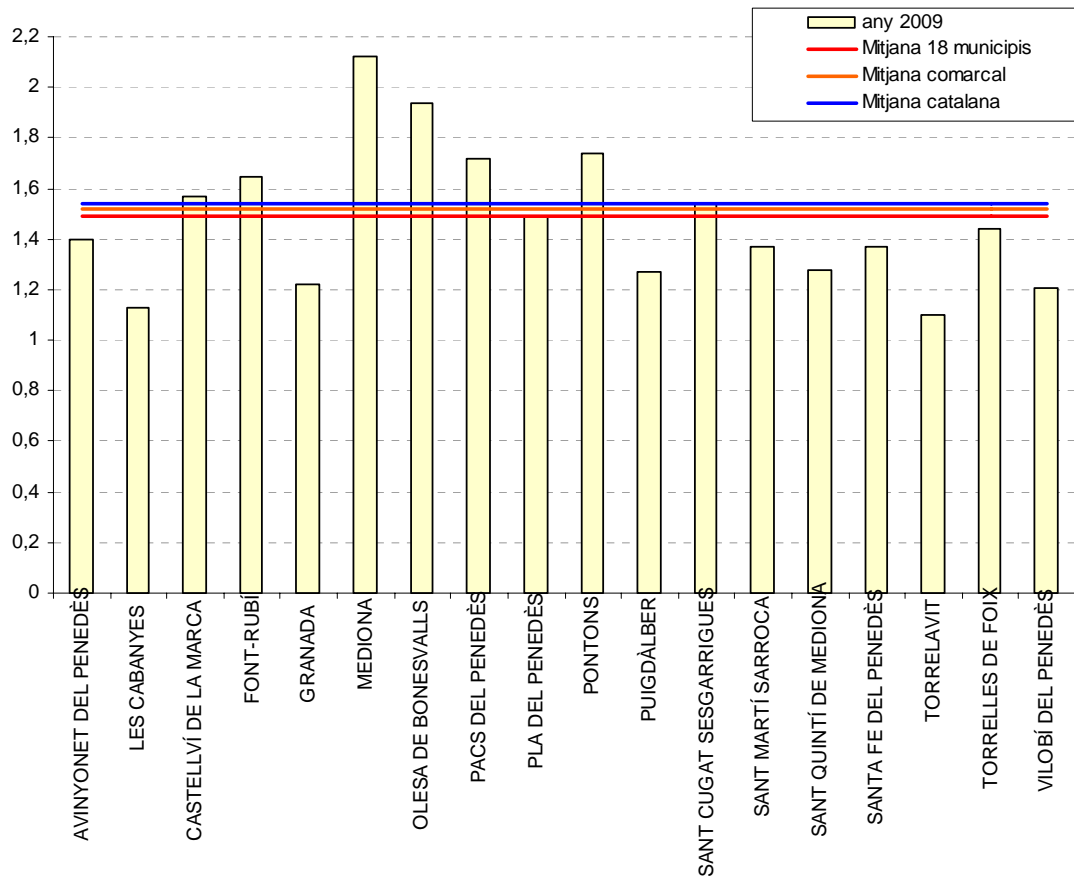
Taula 4.4.2-3. Generació de residus als 18 municipis, a l'Alt Penedès i a Catalunya en el període 2004-2009 en kg/hab. i dia (Font: Agència de Residus de Catalunya)

Per sobre de la mitjana (1,49 kg/hab i dia) dels 18 municipis, hi ha 6 municipis, dels quals, un d'ells (Castellví de la Marca) té tendència favorable , tres municipis (Font Rubí, Olesa de Bonesvalls i Pacs del Penedès), tenen tendència desfavorable i dos municipis (Mediona i Pontons) tenen una tendència no definida

Per sota de la mitjana dels 18 municipis, hi ha 9 municipis, dels quals, tres municipis (Avinyonet del Penedès, Les Cabanyes i Sant Quintí de Mediona) tenen una tendència favorable, tres municipis (Puigdàlber, Santa Fe del Penedès, Torrelavit), tenen tendència desfavorable i tres municipis (Granada, Sant Martí Sarroca , Vilobí del Penedès) tenen una tendència no definida.

En la mitjana hi ha 3 municipis dels quals, 2 d'ells (El Pla del Penedès i Torrelles de Foix) tenen tendència favorable i un municipi (Sant Cugat Sesgarrigues), té una tendència no definida.

La situació l'any 2009 es recull a la gràfica següent:



Gràfic 4.4.2-2. Generació de residus municipals en kg per habitant i dia en els 18 municipis de l'Agenda 21 (Font: Elaboració pròpia a partir de dades de l'Agència de Residus de Catalunya. Any 2009)

4.4.2.3.3 Recollida de residus municipals

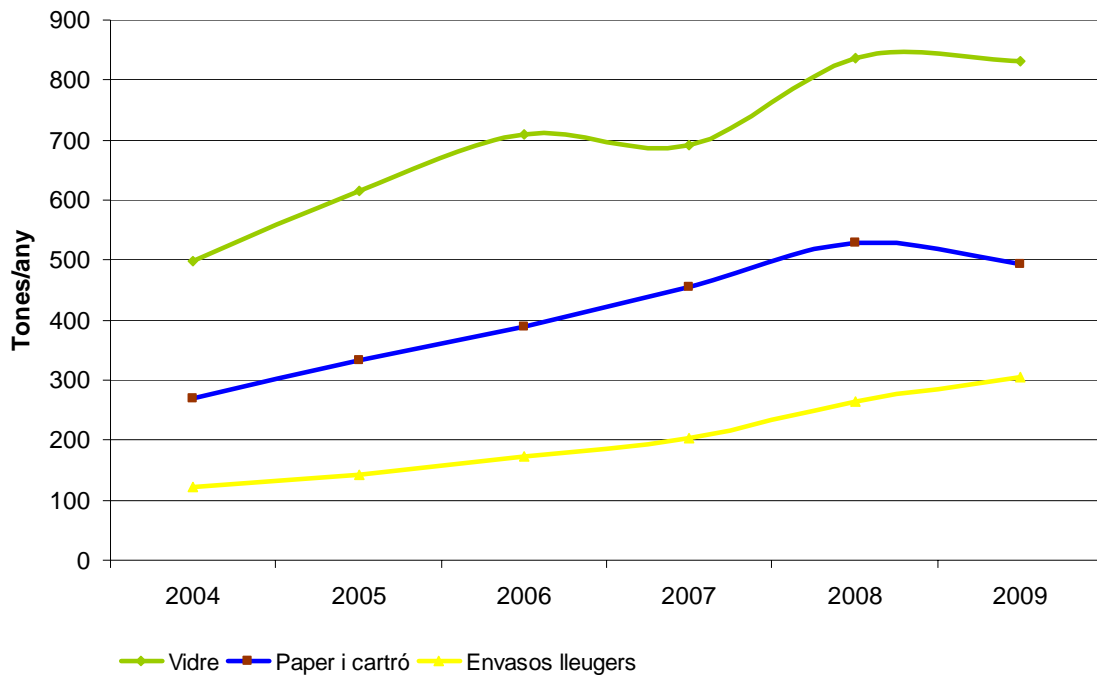
El sistema de recollida de residus als 18 municipis es fa mitjançant contenidors en vorera a tots els municipis. Donat que majoritàriament, el servei està mancomunat (Mancomunitat intermunicipal Penedès-Garraf), no hi ha significatives diferències entre els models de recollida dels diferents municipis. El servei de recollida es realitza en àrees d'aportació amb contenidors de rebuig en pràcticament totes elles, de FORM en la majoria de les àrees d'aportació dels municipis en els que es recull la FORM i vidre, envasos lleugers i paper en una proporció petita de les àrees d'aportació. En àrees d'aportació específiques per la recollida selectiva, en algun cas (Font Rubí) una part de la recollida es fa mitjançant contenidors soterrats. Les fraccions recollides en contenidors al carrer són les següents:

- Vidre
- Paper/cartró
- Envasos
- Fracció orgànica (FORM)
- Rebuig

En molts municipis encara no es troba implantada la recollida selectiva de matèria orgànica, tot i que el Pla de Desplegament de la recollida de matèria orgànica ha estat presentat a l'Agència de Residus de Catalunya.

En els municipis també es recullen les fraccions de voluminosos, fracció vegetal, tèxtils, piles i medicaments. La recollida d'aquestes fraccions es fa a la deixalleria o en contenidors específics ubicats en punts estratègics.

L'evolució de la recollida selectiva al conjunt dels 18 municipis analitzats ha mantingut una tendència creixent en els darrers anys, tot i que de forma desigual. La recollida selectiva d'envasos ha anat augmentant progressivament, la recollida de paper i cartró va anar augmentant fins l'any 2008 i ha tingut una lleugera davallada durant l'any 2009. En canvi la recollida de vidre es va estancar l'any 2007 respecte al 2006 i una altre vegada l'any 2009 respecte a l'any 2008. El seu nivell de separació és en aquests moments molt elevat i no cal esperar millores molt significatives. (veure Gràfic 3.4.2-3).



Gràfic 4.4.2-3. Evolució de la recollida selectiva de vidre, paper/cartró i envasos en els anys 2004-2009 al conjunt dels 18 municipis (Font: Elaboració pròpia a partir de dades de l'Agència de Residus de Catalunya)

Globalment, a l'any 2009 es van recollir selectivament el 23,3% dels residus municipals.

▪ Eficiència de la recollida selectiva

Si es considera la composició dels residus de Catalunya (veure PROGEMIC, 2007-2012) i s'assimila la composició dels residus de Catalunya a la del conjunt dels 18 municipis analitzats, es pot estimar la producció total de cada fracció de residus i calcular l'eficiència de la recollida selectiva al conjunt dels 18 municipis.

FRACCIÓ	GENERACIÓ ESTIMADA (t)	RECOLLIDA SELECTIVA (t)	EFICIÈNCIA RECOLLIDA SELECTIVA (%)	OBJECTIUS PROGEMIC (%)	PERCENTATGE COMPLIMENT (%)
FORM	5.161	212,83	4,1	55	7,5
Paper/cartró	2.580	493,13	19,1	75	25,5
Vidre	1.004	830,26	82,7	75	110,3
Envasos	1.720	304,35	17,7	25	70,8

Taula 4.4.2-4. Eficiència de la recollida selectiva a l'any 2009 per als 18 municipis (Font: Elaboració pròpia a partir de dades de l'Agència de Residus de Catalunya. Any 2010)

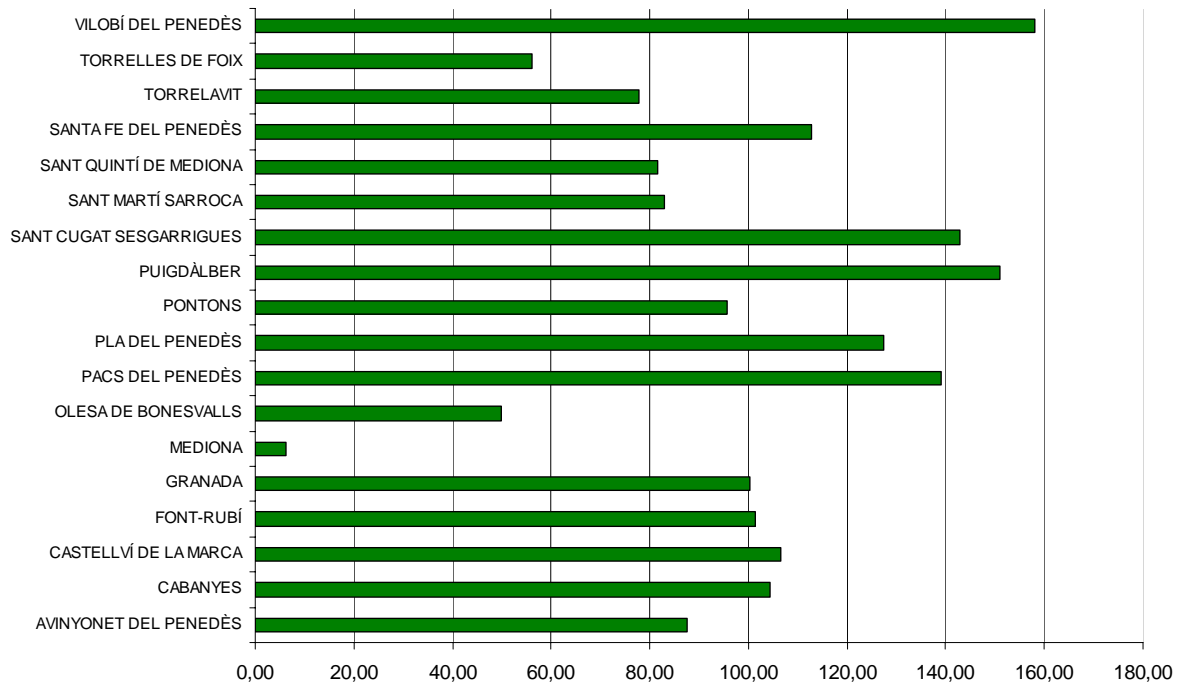
L'eficiència en la recollida selectiva de vidre és molt elevada, per sobre dels objectius fixats en el PROGEMIC. La proporció d'envasos recollits és dels 70,8% respecte als objectius fixats pel PROGEMIC mentre que en paper i cartró, encara queda un llarg camí per recórrer. En el cas de la FORM, només a tres dels municipis analitzats, Les Cabanyes, Castellví de la Marca i Sant Cugat Sesgarrigues, s'havia implementat l'any 2009 la seva recollida i a la resta de municipis la implementaran al llarg dels anys 2010 i 2011.

Pel que respecte a la recollida selectiva d'altres fraccions (voluminosos, fracció vegetal, medicaments, piles i tèxtil), els resultats assolits són els següents:

FRACCIÓ	Recollida any 2007 (t)	Recollida any 2008 (t)	Recollida any 2009 (t)
Residus voluminosos	1053,14	537,21	1.010,38*
Fracció vegetal	20,39	56,08	95,63
Piles	1,11	0,09	0,51
Medicaments	1,95	2,16	2,39
Tèxtil	-	-	-
Altres residus deixalleries	163,78	300,99	393,60

Taula 4.4.2-5. Recollida selectiva de voluminosos, fracció vegetal, piles, tèxtils i altres als 18 municipis analitzats (Font: Agència de Residus de Catalunya)

Eficiència de la recollida selectiva del vidre:



Gràfic 4.4.2-4. Eficiència de la recollida selectiva del vidre en percentatge de vidre recollit respecte a la generació prevista en el municipi, % per als 18 municipis de l'Agenda 21 (Font: Elaboració pròpia a partir de dades de l'Agència de Residus de Catalunya. Any 2009)

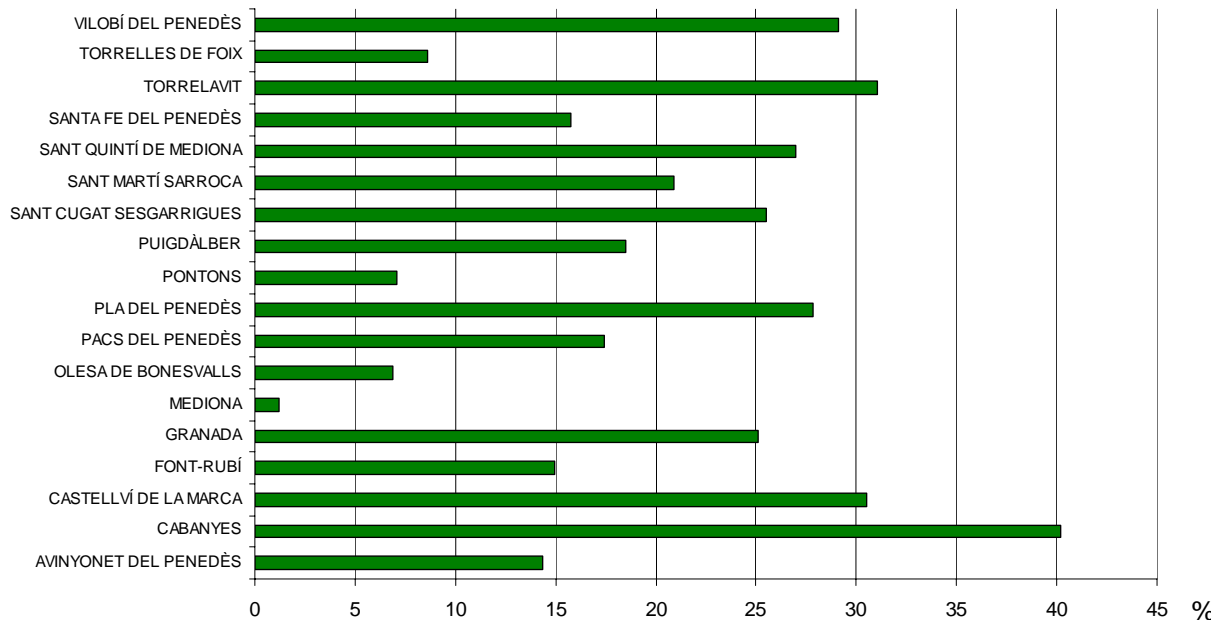
Cal assenyalar que segons les dades analitzades hi ha municipis que recullen selectivament més vidre del que s'estima que generen. Entre aquests destaquen Vilobí del Penedès, Puigdàlber, Sant Cugat Sesgarrigues, Pacs del Penedès o El Pla del Penedès. La raó d'aquesta dada és deguda a una estimació (mitjana catalana) no vàlida pels municipis del Penedès, a interaccions amb municipis veïns per "migració" de residus o a interaccions amb activitats econòmiques, particularment del sector vitivinícola

Eficiència de la recollida selectiva del paper-cartró:



Gràfic 4.4.2-5. Eficiència de la recollida selectiva del paper-cartró en percentatge de paper-cartró recollit respecte a la generació prevista en el municipi, per als 18 municipis de l'Agenda 21 (Font: Elaboració pròpia a partir de dades de l'Agència de Residus de Catalunya. Any 2009)

La recollida selectiva de paper queda molt per sota, com ja s'ha comentat que la previsió de recollida del PROGREMIC (75%) però les diferències són molt grans entre els diferents municipis analitzats. Així mentre municipis com Sant Cugat Sesgarrigues reciclen més del 40% del paper generat, Sant Martí Sarroca, Pacs del Penedès, Sant Quintí de Mediona o La Granada es situen per sobre del 30%, altres municipis com Font-rubí o Torrelles de Foix pràcticament no van recollir selectivament paper.



Gràfic 4.4.2-6. Eficiència de la recollida selectiva dels envasos en percentatge d'envasos recollit respecte a la generació prevista en el municipi, per als 18 municipis de l'Agenda 21 (Font: Elaboració pròpia a partir de dades de l'Agència de Residus de Catalunya. Any 2009)

La recollida selectiva d'envasos ha superat els objectius del PROGREMIC (25% de reciclatge) en els municipis de Vilobí del Penedès, Torrelavit, Sant Quintí de Mediona, Sant Cugat Sesgarrigues, El Pla del Penedès, La Granada, Castellví de la Marca i Les Cabanyes, mentre que en altres municipis com Mediona la recollida selectiva d'envasos és encara testimonial.

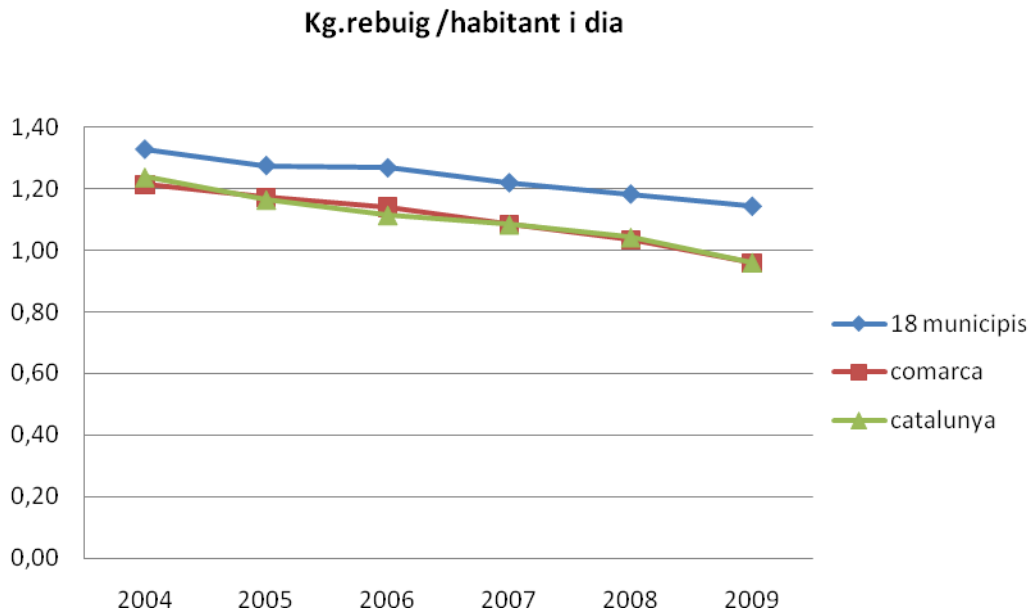
▪ **Evolució de la recollida del rebuig**

En la mesura que la recollida selectiva de fracció orgànica, vidre, paper, envasos i altres fraccions (voluminosos, etc.) es vagi realitzant amb més eficàcia, és d'esperar que la part d'aquestes fraccions que no es separa selectivament i es diposita en els contenidors de rebuig, vagi poc a poc disminuint.

De forma teòrica, en el límit, els residus dipositats en el contenidor de rebuig haurien de disminuir fins desaparèixer. A la pràctica però, la disminució dels residus dipositats als contenidors de rebuig és molt lenta, ja sigui perquè no es separen correctament, o perquè no s'utilitzen les deixalleries o perquè el residu a dipositar és "inseparable" (per exemple els bolquers bruts).

Any	T rebuig	Kg de rebuig per habitant i dia
2004	10.598	1,33
2005	10.681	1,28
2006	11.098	1,27
2007	11.107	1,22
2008	11.168	1,18
2009	10.993	1,14

Taula 4.4.2-6. Recollida de la fracció rebuig als 18 municipis de l'Agenda 21 de l'Alt Penedès (Font: Agència de Residus de Catalunya)



Gràfic 4.4.2-7. Evolució de les quantitats d'escombraries dipositades als contenidors de rebuig per als 18 municipis de l'Agenda 21 de l'Alt Penedès en kg per habitant i dia (Font: Elaboració pròpia a partir de dades de l'Agència de Residus de Catalunya)

En l'actualitat el rebuig generat per habitant dels 18 municipis ha anat disminuint paulatinament, tot i que l'augment de la població compensa en bona part la disminució dels residus generats per persona, de forma que les quantitats totals de rebuig recollides en els darrers quatre anys estan molt estabilitzades al voltant de les 11.000 t/any. Amb la implantació generalitzada de la recollida selectiva de la fracció orgànica als 18 municipis, és d'esperar una forta acceleració del ritme de disminució de la fracció rebuig.

▪ **Gestió del servei de recollida**

En 15 dels 18 ajuntaments analitzats la gestió del servei de recollida de la fracció resta, vidre, paper i cartró i envasos la realitza la Mancomunitat Penedès-Garraf, qui té contractada l'empresa Fomento de Construcciones y Contratas (FCC). Aquests Ajuntaments són els següents:

- Avinyonet del Penedès
- Castellví de la Marca
- El Pla del Penedès
- La Granada
- Les Cabanyes
- Olesa de Bonesvalls

Pacs del Penedès
Pontons
Puigdàlber
Sant Martí Sarroca
Sant Quintí de Mediona
Santa Fe del Penedès
Torrelavit
Torrelles de Foix
Vilobí del Penedès

Els municipis de Font-rubí, Mediona i Sant Cugat Sesgarrigues realitzen la gestió del servei de recollida com es detalla a continuació:

Font-rubí:

La fracció resta, la FORM i el paper cartró són recollits per l'empresa Bercontres SA.
El vidre i els envasos són gestionats per la Mancomunitat Penedès-Garraf.
La recollida es realitza mitjançant contenidors al carrer.

Mediona:

Sense informació

Sant Cugat Sesgarrigues:

La fracció resta i la FORM són recollides per l'empresa Besernet.
El Paper-cartró, el vidre i els envasos són gestionats per la Mancomunitat Penedès-Garraf.
La recollida es realitza mitjançant contenidors al carrer.

4.4.2.3.4 Deixalleries

No tots els 18 municipis analitzats disposen de deixalleria pròpia. Molts d'ells estalvien part dels costos de gestió compartint la instal·lació amb altres municipis propers.

A continuació es detallen les deixalleries existents en els 18 municipis (veure plànol 12 Infraestructures de tractament de residus) o les deixalleries de fora de l'àmbit amb les quals s'ha establert una gestió conjunta de la instal·lació:

Deixalleria de Vilafranca del Penedès

Data de inici: maig de 1995

Gestor actual: FCC

Municipis adherits actualment:

Pacs del Penedès, Les Cabanyes, Olèrdola, El Pla del Penedès, Vilafranca del Penedès, Santa Fe del Penedès, La Granada.

Deixalleria de Santa Margarida i els Monjos

Data de inici: octubre de 1995

Gestor actual: Mas Albornà

Municipis adherits actualment:

Castellet i la Gornal, Castellví de la Marca, Santa Margarida i els Monjos

Deixalleria de Sant Pere Molanta

Data de inici: gener de 2000

Gestor actual: Mas Albornà
 Municipis adherits actualment:
 Sant Cugat Sesgarrigues, Olèrdola, Avinyonet del Penedès

Deixalleria de Vilobí del Penedès

Data de inici: r de 2010
 Gestor actual: Mas Albornà
 Municipis adherits actualment:
 Vilobí del Penedès, Font-Rubí

Deixalleria de Torrelles de Foix

Municipis adherits actualment:
 Pontons, Sant Martí Sarroca, Torrelles de Foix

Deixalleria de Sant Pere de Riudebitlles

Municipis adherits actualment:
 Sant Pere de Riudebitlles, Sant Quintí de Mediona

Deixalleria de Torrelavit

Municipis adherits actualment:
 Torrelavit

Deixalleria d'Olesa de Bonesvalls

Municipis adherits actualment:
 Olesa de Bonesvalls

Els materials separats a les deixalleries s'acumulen i es porten als diferents gestors de residus que intervenen en la recollida selectiva i d'altres específics per les deixalleries.

RESIDU	GESTOR
Piles	Pilagest
Fluorescents	Ofirae mitjançant pilagest
RAEE's ³	Ofirae
Oli mineral	Cator
Oli vegetal	Aceites y grasas para biodiesel, s.l.
Vidre	Daniel rosas
Vidre pla	Daniel rosas
Especials	Fcc ambito
Runa	Reciclatges Penedès
Poda	Planta compostatge mancomunitat
Voluminosos	Planta transferència mancomunitat
Envasos	Planta triatge mancomunitat
Paper/cartró	Hermanos Fernández
Ferralla	Recuperaciones Luis pez
Pneumàtics	Signus

Taula 4.4.2-7. Gestors de residus de les deixalleries de l'àmbit dels 18 municipis (Font: Elaboració pròpia. Any 2010)

³ Residus d'aparells domèstics i electrònics

4.4.2.3.5 Tractament i valorització dels residus municipals

En aquest apartat es descriu el tractament rebut per a cada una de les fraccions de residus generades al municipi, tant si han estat recollides selectivament com si formen part del rebuig.

Tractament del rebuig

La fracció rebuig dels 18 municipis analitzats és recoll i es transporta a la planta de Selecció i Transferència de Vilafranca del Penedès, gestionada per l'empresa CESPÀ. Un cop tractada, la fracció no aprofitable es transportada als dipòsits controlats de Santa Maria de Palautordera, Hostalets de Pierola i Tivissa.

Tractament de la fracció orgànica

La fracció orgànica (FORM) dels municipis que ja realitzen la seva recollida selectiva (excepte Font-rubí) es traslladada a la Planta de Compostatge de la Mancomunitat Penedès Garraf ubicada a Sant Pere de Ribes. El municipi de Font-rubí envia els seus residus orgànics a la planta de Pointraval al municipi de Jorba

Tractament de fraccions reciclables

Les fraccions reciclables segueixen diferents vies per al seu tractament:

- El vidre és portat al gestor Daniel Rosas, en el municipi d'El Prat de Llobregat.
- El paper/cartró es porta en 16 dels 18 municipis analitzats a la paperera Stora Enso de Castellbisbal. Fon-Rubí porta el paper-cartró al Centre de gestió mediambiental de Capellades mentre que Torrelles de Foix el porta al gestor Miquel Requena de Vilafranca del Penedès.
- Els envasos es porten a la planta de Selecció i Transferència de Vilafranca del Penedès, gestionada per l'empresa CESPÀ. Des d'aquesta planta els materials separats són lliurats als recuperadors designats per Ecoembes.
- Els medicaments són portats a la planta de Cerceda (A Coruña) on són classificats en tres grans categories: els residus perillosos (citotòxics i citostàtics) són enviats a gestors autoritzats; els residus reciclables (paper/cartró, vidre, metalls, etc.) són recuperats per a la seva posterior comercialització; els residus no reciclables són enviats a gestors autoritzats. Com a resultat, el 29% dels residus que arriben a la planta són reciclats, el 71% són incinerats i el 0,04% són "eliminats".
- Les piles es tracten al Centre de tractament i reciclatge del Pont de Vilomara (Bages). Les piles bastó i acumuladors es sotmeten en primer lloc a una trituració i separació mecànica en que es separen el plàstic i paper, els elements fèrrics, els no fèrrics i els metalls en pols. Posteriorment els metalls en pols es sotmeten a un tractament químic pel qual s'obtenen sulfat de zinc, sals de manganès, grafit i biòxid de manganès i altres metalls que es comercialitzen com a subproductes d'elevada puresa. En el cas de les piles botó el procés consisteix en la destil·lació a més de 600°C i posterior condensació del mercuri present, que posteriorment s'incorpora novament al mercat. La valorització global de la planta és del 50%.

Cal assenyalar que segons el PROGEMIC 2007-2012 tota la fracció resta generada a Catalunya haurà de seguir un tractament previ abans de ser portada a l'abocador o la incineradora corresponent. En quant a les infraestructures previstes de separació i tractament de residus, el Pla Territorial Sectorial d'Infraestructures de gestió de residus municipals de Catalunya no preveu cap altra infraestructura a la comarca.

RECOLLIDES DE RESIDUS MUNICIPALS (RM), DESTÍ DE LES FRACCIONS

Municipi	Rebuig	Mobles i estris vells	FORM	Paper- cartró	Vidre	Envasos domèstics	
AVINYONET DEL PENEDÈS	PSTV ⁴	PSTV ⁴	PC ⁵	Stora E.	D. Rosas	PSTV ⁴	
CASTELLVÍ DE LA MARCA			NO FORM				
EL PLA DEL PENEDÈS				Centre de gestió mediambiental de Capellades			
FONT-RUBÍ			Pointraval (Jorba)				
			NO FORM				
LA GRANADA				Stora E.			
LES CABANYES				PC ⁵			?
OLESA DE BONESVALLS				NO FORM			Stora E.
PACS DEL PENEDÈS				PC ⁵			
PONTONS				Encara no fan FORM			
PUIGDÀLBER							
SANT CUGAT SESGARRIGUES				PC ⁵			
SANT MARTÍ SARROCA				Encara no fan FORM			
SANT QUINTÍ DE MEDIONA							
SANTA FE DEL PENEDÈS							
TORRELAVIT							
TORRELLES DE FOIX		PC ⁵	Miquel Requena de Vilafranca				
VILOBÍ DEL PENEDÈS			Stora E.				

Taula 4.4.2-8. Destí de les fraccions de la recollida de residus als 18 municipis analitzats. (Font: Elaboració pròpia. Any 2009)

⁴ Planta de Selecció i Transferència de Vilafranca del Penedès

⁵ Planta de Compostatge de la Mancomunitat Penedès-Garraf

4.4.2.4 Residus industrials

4.4.2.4.1 Classificació dels residus industrials

Es consideren residus industrials, per oposició als municipals, aquells residus generats per les indústries i que no són assimilables a urbans.

La codificació i tipificació dels residus industrials va ser inicialment establerta al Catàleg de Residus de Catalunya (Agència de Residus de Catalunya, any 1995).

Segons aquest catàleg, els residus industrials es dividien en inerts, especials i no especials. La recent publicació del Catàleg Europeu de Residus ha modificat lleugerament la classificació dels residus industrials que han passat a subdividir-se en dues categories: peril·losos i no peril·losos, aquesta darrera categoria comprèn els residus inerts i els no especials de l'anterior Catàleg de Residus de Catalunya. Aquesta classificació s'efectua d'acord amb les característiques específiques de cada residu (en relació amb els agents ambientals, la seva evolució potencial en el temps, etc.) i segons el seu impacte ambiental i sobre la salut de les persones.

En el present document s'ha optat per emprar la classificació del Catàleg Europeu de Residus i s'han adaptat a aquest les dades basades en el Catàleg de Residus de Catalunya.

D'acord amb l'esmentat catàleg, la definició dels diferents tipus de residus és la següent:

- **Residus especials**

Tot residu que per la seva naturalesa potencialment contaminant requereix un tractament específic i un control periòdic, i a més, està comprès en l'àmbit d'aplicació de la Directiva 91/689/CE, de 12 de desembre, relativa als residus peril·losos. Així, es consideren residus especials les piles, els frigorífics, les llums de mercuri, els fluorescents, els pesticides, l'arsènic, etc.

- **Residus no especials**

Aquells que no estan compresos en l'àmbit d'aplicació de la Directiva 91/689/CE, de 12 de desembre, relativa als residus peril·losos.

4.4.2.4.2 Producció de residus industrials

El productor de residus industrials està obligat a conèixer les seves característiques, donar-los el tractament més adient i declarar-los anualment a la Agència de Residus de Catalunya, administració competent en realitzar les inspeccions a les activitats productores de residus i controlar la seva gestió.

Així doncs, la producció de residus industrials dels 18 municipis analitzats es pot avaluar a partir de la declaració de les indústries inventariades per la Agència de Residus de Catalunya (incloses en l'inventari permanent de productors de residus industrials), i per tant es tracta d'una part, cada any més precisa, dels residus industrials generats en el municipi.

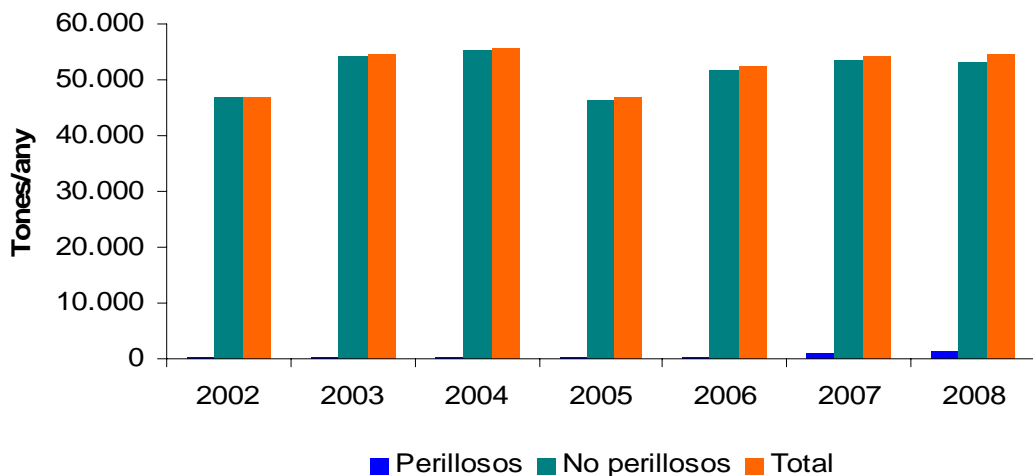
L'Agència de Residus de Catalunya estableix, com a criteri general, l'obligació de donar-se d'alta a l'inventari permanent de productors de residus, totes les activitats industrials i les activitats comercials que generen un important volum de residus o que es troben situades en zones industrials o a les afores del nucli urbà. Tots aquests establiments han de declarar anualment els residus produïts, excepte els tallers mecànics d'automoció, les estacions de servei, els centres comercials i altres activitats amb una baixa producció de residus.

Els residus industrials declarats en els darrers anys són els següents:

	Nombre d'empreses	Peril·losos (t/any)	No peril·losos (t/any)	Total (t/any)	Increment anual (%)
2002	129	291	46.625	46.915	
2003	134	306	54.337	54.684	16,6
2004	156	245	55.310	55.555	1,6
2005	159	347	46.415	46.763	-15,8
2006	165	524	51.889	52.413	12,1
2007	162	902	53.395	54.297	3,6
2008	172	1.537	53.213	54.751	0,8

Taula 4.4.2-9: Residus industrials declarats en els 18 municipis analitzats en t/any. (Font: Agència de Residus de Catalunya)

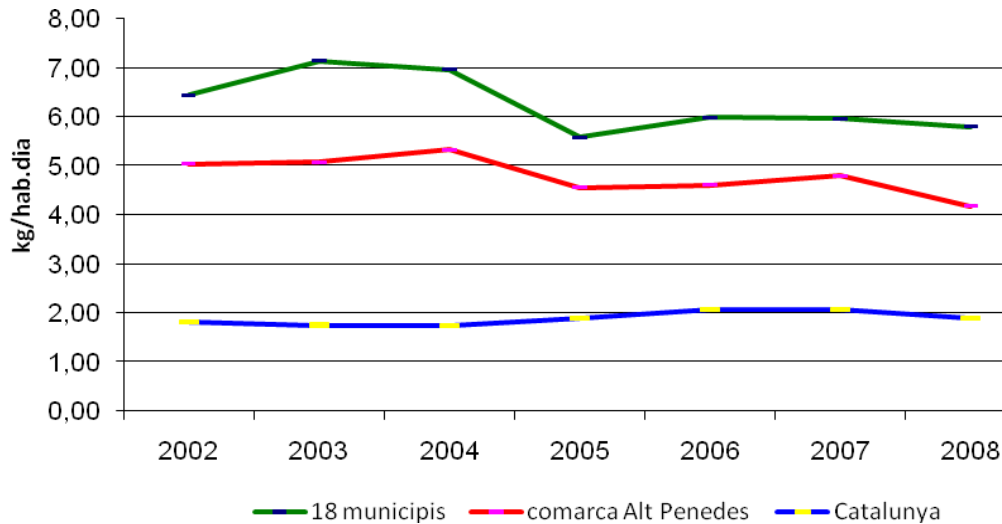
I gràficament:



Gràfic 4.4.2-8: Residus industrials declarats en els 18 municipis estudiats. (Font: Agència de Residus de Catalunya)

El nombre d'empreses que realitzen la declaració de residus ha anat augmentant any rere any. Des de l'any 2002 fins al 2008, últim any del qual es disposa de dades de residus industrials, tant el total de residus industrials declarats com el dels residus no peril·losos es troben estabilitzats. En canvi, el total de residus peril·losos ha crescut molt en els darrers tres anys fins a multiplicar per cinc l'any 2008 la producció de l'any 2005. Tot i el baix punt de partida, la dada és significativa.

És convenient comparar el total de residus generats per habitant amb el total de la comarca i amb el total català per tenir una referència de la intensitat industrial dels municipis analitzats:



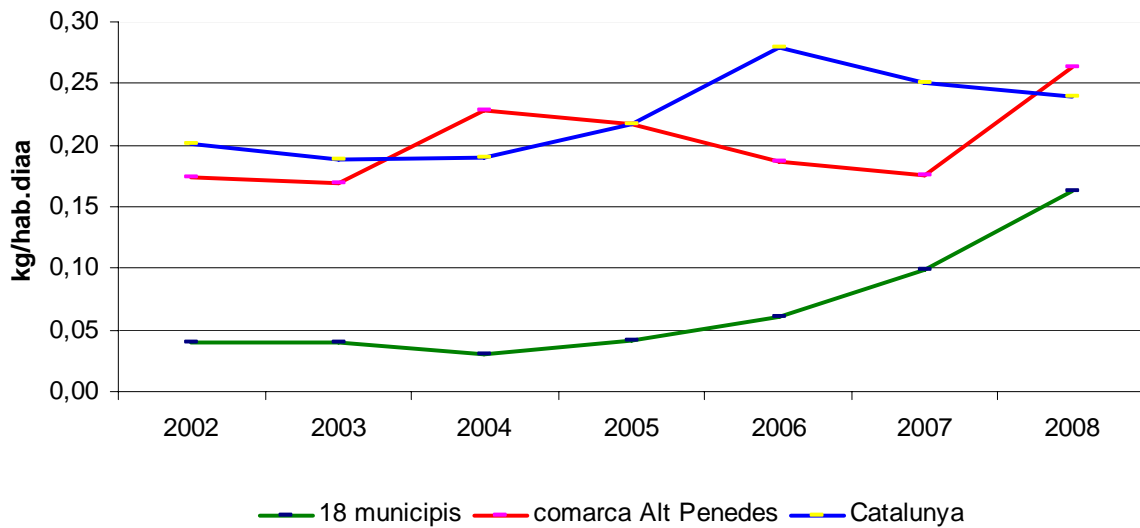
Gràfic 4.4.2-9. Producció de residus industrials totals per habitant i dia (Font: Elaboració pròpia a partir de dades de la Agència de residus de Catalunya)

La producció total de residus industrials per habitant és important, superior a la mitjana catalana, pot ser, perquè es tracta d'una àrea molt industrialitzada per la preponderància de la indústria del vi i el cava.

L'any 2008 el 97,2% dels residus industrials totals corresponen a residus no perillosos, i, el que és més significatiu, el 44,4% d'aquests residus són residus animals i vegetals (exceptuant els residus animals de preparacions i productes alimentaris, així com els excrements, orina i fems), és a dir, residus provinents majoritàriament de la indústria vitivinícola (veure taula 3.4.2-11).

Tal i com s'explica amb més detall en el capítol d'activitats econòmiques, la indústria vitivinícola està present a tots els municipis analitzats, de la mateixa manera que els residus industrials no perillosos també estan presents a tots els municipis analitzats (veure gràfiques 3.4.2-11 i 3.4.2-12 d'aquest capítol).

Caldrà doncs avaluar no ja la producció total de residus industrials sinó la corresponent als residus industrials no perillosos i perillosos i, per una altra banda, analitzar el tipus de residus generats i el seu tractament.



Gràfic 4.4.2-10. Producció de residus industrials perillosos per habitant i dia (Font: Elaboració pròpia a partir de dades de la Agència de residus de Catalunya)

Tot i el creixement que estan experimentant els residus perillosos en el conjunt dels 18 municipis analitzats, la generació d'aquest tipus de residus és inferior en relació a la resta de Catalunya i la comarca de l'Alt Penedès. Malgrat haver una significativa intensitat industrial, aquesta genera majoritàriament residus de baix impacte des d'un punt de vista ambiental.

En funció del destí final, els residus industrials poden portar-se a un dipòsit controlat, incinerar-se, valoritzar-se (reutilització en origen, reciclatge), rebre un tractament físico-químic, etc. A continuació es mostra una taula amb el destí final dels residus industrials dels 18 municipis analitzats classificats segons el tipus de tractament:

Tipus de tractament	Perillosos	No perillosos	Total	%
Valorització energètica	0	36	36	0,07
Valorització en origen	2	2.669	2.671	4,88
Valorització externa	724	36.424	37.148	67,85
Subproducte	0	3.069	3.069	5,61
Emmagatzematge	4	295	299	0,55
Fisicquímic-biològic-depuració	312	1.078	1.390	2,54
Deposició controlada	420	9.593	10.013	18,29
Incineració	76	3	79	0,14
Gestió insuficient	0	1	1	0,00
Gestió no especificada	2	44	46	0,08
TOTAL	1.540	53.212	54.752	100,00

Taula 4.4.2-10: Quantitat en tones de residus industrials declarats en funció del tractament en el conjunt dels 18 municipis de l'Agenda 21 (Font: Agència de Residus de Catalunya. Any 2009)

És destacable que el 78,40% del tractament que reben els residus industrials és el de valorització, bé sigui energètica, en origen o externa o com a subproducte i que a deposició controlada es destina només el 18,29% del total dels residus.

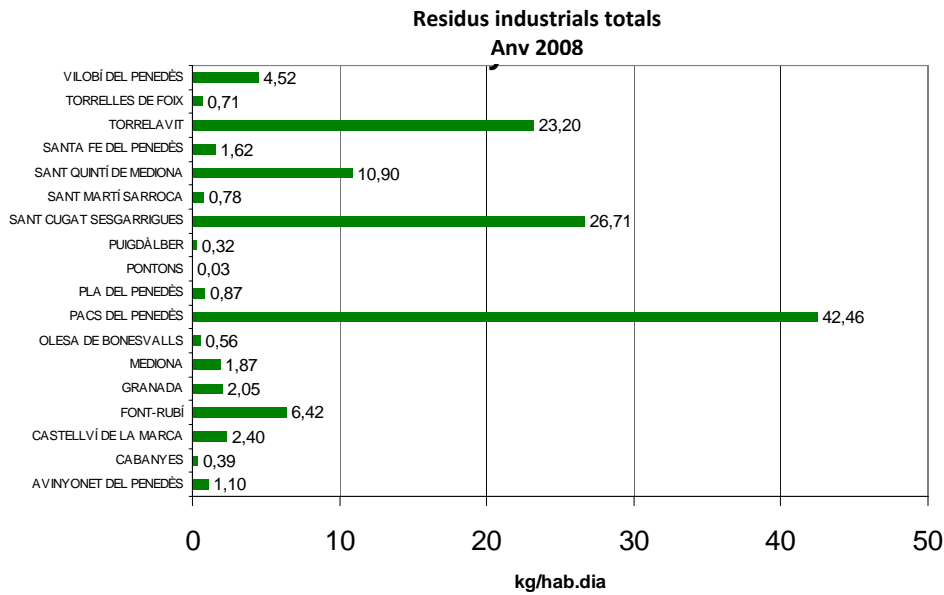
A continuació s'analitzen els residus industrials generats en el municipi segons la categoria europea de generació de residus industrials per a l'any 2009:

Categoria europea de generació	Peril·losos	No peril·losos	Total	%
Dissolvents usats	144	0	144	0,26
Residus àcids, alcalins o salins	2	0	2	0,00
Olis usats	14	0	14	0,03
Residus de preparats químics	406	942	1.348	2,46
Residus de preparats químics			0	0,00
Dipòsits i residus químics	926	65	991	1,81
Dipòsits i residus químics			0	0,00
Llots d'efluents industrials	19	280	299	0,55
Llots d'efluents industrials			0	0,00
Residus sanitaris i biològics	0	0	0	0,00
Residus sanitaris i biològics			0	0,00
Residus metàl·lics	0	5.784	5.784	10,56
Residus de vidre	0	732	732	1,34
Residus de paper i cartró	0	4.780	4.780	8,73
Residus de cautxú	0	0	0	0,00
Residus plàstics	0	1.131	1.131	2,07
Residus de fusta	4	669	673	1,23
Residus tèxtils	0	119	119	0,22
Equips rebutjats (excepte vehicles rebutjats i residus de piles i acumuladors)	0	1	1	0,00
Residus de piles i acumuladors	1	0	1	0,00
Residus animals i vegetals (exceptuant els residus animals de preparacions i productes alimentaris, així com els excrements, orina i fems)	0	23.649	23.649	43,19
Residus animals de preparacions i productes alimentaris	0	210	210	0,38
Residus domèstics i similars	0	3.651	3.651	6,67
Materials mesclats i no diferenciats	9	212	221	0,40
Residus de separació	0	4.817	4.817	8,80
Llots comuns (excepte els llots de dragatge)	0	5.482	5.482	10,01
Residus minerals (exclosos els residus de la combustió, els sòls i els llots de drenatge contaminats)	15	688	703	1,28
TOTAL	1.540	53.212	54.752	100,00

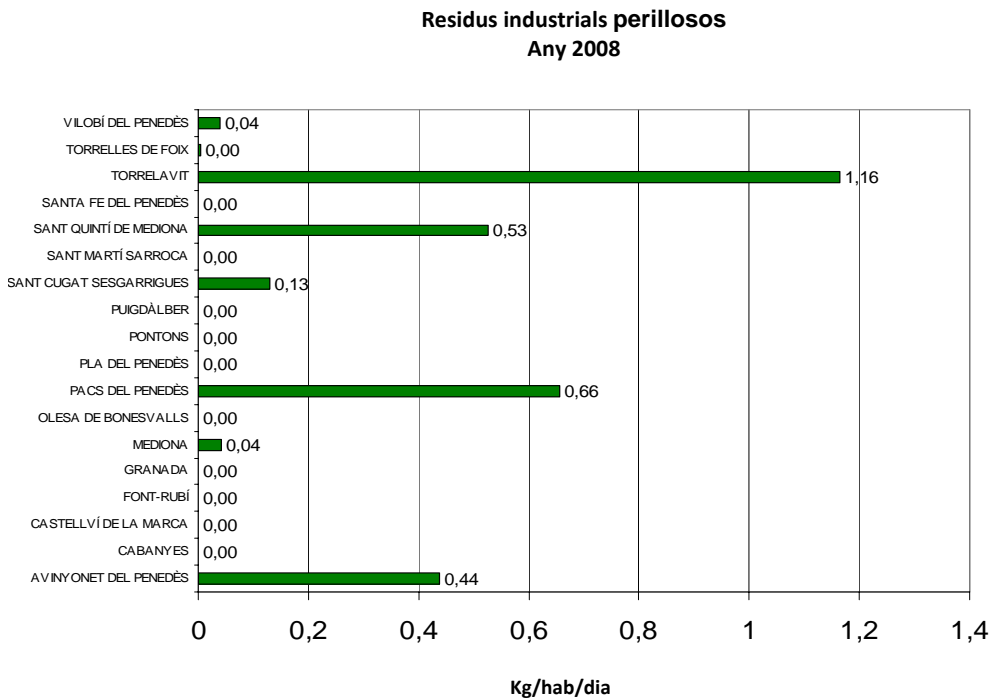
Taula 4.4.2-11. Quantitat en tones de residus industrials declarats en funció de la categoria europea de residus en el conjunt dels 18 municipis de l'Agenda 21 (Font: Agència de Residus de Catalunya. Any 2009)

Una gran part dels residus industrials generats, concretament el 43,19%, correspon a residus animals i vegetals, procedents en gran part de la indústria del vi i el cava present a la comarca. Destaquen també els residus metàl·lics i els residus més assimilables a urbans (un 8,73% són residus de paper i cartró i un 6'67% són residus domèstics o similars)

Les diferències més grans s'evidencien en analitzar i comparar independentment els 18 municipis estudiats, des de un punt de vista de la generació per habitant. A continuació es realitza l'anàlisi gràficament en base a la producció de residus industrials totals i perillosos.



Gràfic 4.4.2-11: Residus industrials declarats per habitant i dia en els 18 municipis de l'Agenda 21. (Font: Agència de Residus de Catalunya. Any 2008)



Gràfic 4.4.2-12: Residus industrials perillosos declarats per habitant i dia en els 18 municipis de l'Agenda 21. (Font: Agència de Residus de Catalunya. Any 2008)

Cal assenyalar la forta producció de residus industrials (molt en relació amb la seva intensitat industrial) dels municipis de Avinyonet del Penedès, Pacs del Penedès, Sant Quintí de Mediona i Torrelavit. Les particularitats empresarials es detallen en el capítol d'activitats econòmiques de la memòria, tot i que ja es pot avançar en aquest capítol que, al marge de l'activitat vitivinícola,

l'activitat industrial es concentra als municipis de la conca el Bitlles (Torrelavit, Sant Quintí de Mediona i Mediona) per la presència d'indústries papereres i química; Pacs del Penedès per l'empresa Cales de Pachs i Avinyonet del Penedès per la indústria diversa dels seus polígons industrials.

4.4.2.5 Residus de la construcció

4.4.2.5.1 Origen i composició dels residus de la construcció

El sector de la construcció és un gran generador de residus en la seva activitat, procedents principalment de:

Demolicions parcials o totals d'edificis i infraestructures

Construcció d'edificis i infraestructures

Rehabilitació, reformes i ampliacions d'edificis i infraestructures

Terres i roques procedents d'excavacions d'obres d'infraestructures i cimentacions

La composició dels residus de la construcció és variable en funció del tipus d'actuació i de si es realitza o no una separació en origen.

Així, i basant-se en el material recollit per empreses gestores de runes, s'arriba a la següent composició:

Fracció de runes	Percentatge
Formigó	36,20 %
Ceràmica	30,20 %
Pedra	8,55 %
Fustes	16,10 %
Metalls	0,55 %
Vidre	0,25 %
Plàstics	3,30 %
Paper	1,65 %
Altres	0,90 %

Taula 0-12. Composició tipus dels residus municipals a Catalunya (Font: PROGEMIC. Anys 2007-2012)

4.4.2.5.2 Producció de residus de la construcció

Amb el nombre de llicències concedides per a la realització d'obres majors i menors, es pot estimar la quantitat total de residus de la construcció (runes) produïts, assumint que es generen 2 tones de runes per a cada obra menor realitzada i 30 tones de runes per a cada obra major.

Així, l'estimació de la quantitat de runes generades als municipis de l'Agenda 21 de l'Alt Penedès és la següent:

	2007	2009
NOMBRE D'OBRES MAJORS	404	133
NOMBRE D'OBRES MENORS	1169	1308
RESIDUS TOTALS (t)	14458	6606
RESIDUS TOTALS (kg/pers/any)	580	251

Taula 0-13. Nombre de llicències d'obres i tones de runes anuals generades al conjunt dels 18 municipis de l'Agenda 21 de l'Alt Penedès (Font: Elaboració pròpia a partir de dades dels Ajuntaments i Mancomunitat Penedès Garraf)

L'activitat del sector de la construcció ha quedat molt minvada a rel de la crisi general de l'economia que s'està vivint, i que afecta molt particularment aquest sector. El nombre de noves llicències d'obres majors ha caigut a una tercera part entre l'any 2007 i l'any 2009 i, en canvi, han crescut lleugerament les obres menors de reforma i rehabilitació.

D'acord amb el programa de gestió de residus de la construcció de Catalunya (PGRCC), es calcula que la producció anual d'aquest tipus de residus a Catalunya per a l'any 2006 va ser de 10.961 t/any, el que correspon a uns 1.540 kg de runes per habitant i any.

Durant l'any 2007 els kg de runes per habitant dels 18 municipis de l'Agenda 21 de l'Alt Penedès s'ha estimat en 580 kg de runes per habitant i any, molt inferior a la mitjana catalana de l'any anterior. La xifra cau a menys de la meitat, 251 kg per habitant i any en l'any 2009, en plena crisi.

El nombre de llicències d'obres majors i menors concedides el passat any 2009 en els diferents municipis participants d'aquesta Agenda 21, així com l'estimació (2 tones de runes per a cada obra menor realitzada i 30 tones de runes per a cada obra major) de runes generades el mateix any es recull a la taula següent:

Municipis	Llic.concedides		Estimació de runes generades	
	O.Majors	O.Menors	Tn/any	kg/pers.dia
AVINYONET DEL PENEDÈS	22	48	756	447
CASTELLVÍ DE LA MARCA	9	72	414	249
EL PLA DEL PENEDÈS	4	53	226	217
FONT-RUBÍ	28	40	920	620
LA GRANADA	3	70	230	116
LES CABANYES	3	28	146	164
MEDIONA	2	276	612	259
OLESA DE BONESVALLS	5	48	246	141
PACS DEL PENEDÈS	3	60	210	242
PONTONS	5	33	216	408
PUIGDÀLBER	1	37	104	205
SANT CUGAT SESGARRIGUES	4	84	288	309
SANT MARTÍ SARROCA	4	132	384	122
SANT QUINTÍ DE MEDIONA	14	78	576	266
SANTA FE DEL PENEDÈS	3	23	136	350
TORRELAVIT	6	60	300	219
TORRELLES DE FOIX	12	94	548	222
VILOBÍ DEL PENEDÈS	2	72	204	183
TOTALS	130	1.308	6.516	248

Taula 0-14. Nombre de llicències d'obres i estimació de runes generades als 18 municipis de l'Agenda 21 de l'Alt Penedès. Any 2009 (Font: Elaboració pròpia a partir de dades dels Ajuntaments i Mancomunitat Penedès Garraf)

4.4.2.5.3 Destí final dels residus de la construcció

El destí final de les runes produïdes a la comarca és el de la deposició controlada en un dels dos dipòsits controlats de runes, en servei existents a la comarca, a Olèrdola i a Subirats.

- Dipòsit controlat d'Olèrdola
Ubicat a la Pedrera de Olèrdola, 08734 Olèrdola, està gestionat per l'UTE Gestora de Runes de la Construcció, SA - Horpen SL.
- Dipòsit controlat de Subirats
Ubicat a la carretera N-340 pk 1229,5 08739 Subirats, està gestionat per Pedrera de l'Ordal SL

El Pla de Gestió de Residus de la Construcció preveu la ubicació a la Comarca de l'Alt Penedès d'una tercera instal·lació de tractament i valorització de residus de la construcció però encara no s'ha realitzat.

La existència de dos dipòsits controlats de runes a la comarca no impedeix la pràctica dels abocaments incontrolats en el territori. El cost del transport i dipòsit d'aquests residus fa que constructors desapercebutos llancin les seves runes en llocs poc freqüentats en els que la seva acció pugui passar desapercebuda. Aquests llocs són habitualment, la muntanya de Pacs, els Pèlags de Vilobí, les àrees boscoses de Pontons, Font Rubí i Olesa de Bonesvalls, les pedreres abandonades i, en general, qualsevol marge de camí.

Una pràctica que es va produir durant els anys previs a la crisi actual va ser la de la utilització de runes per "l'anivellament" de vinyes, amb el consegüent benefici pel productor del residu i el pagès i el risc ambiental de soterrament de residus perillosos i banalització del paisatge.

4.4.2.5.4 Aprofitament dels residus de la construcció

Mentre no es construeixi la planta de tractament i valorització dels residus de la construcció, l'aprofitament d'aquests residus a la comarca de l'Alt Penedès és nul (podria considerar-se, amb reserves, la restauració paisatgística de les pedreres que acullen aquests residus). Quan es puguin valoritzar les runes, es recuperaran les diferents fraccions (per posar un exemple, l'any 2009, de les runes produïdes als 18 municipis, s'haurien recuperat unes 30 tones de ferro). Les fraccions de pedres, formigó i materials ceràmics es triturarien i es transformarien en àrids de diferents calibres que servirien per reomplerts, bases, paviments, drenatges, etc. en obres públiques com les carreteres.

4.4.2.6 Residus ramaders

4.4.2.6.1 Activitats ramaderes

Les activitats ramaderes generen una quantitat de residus anuals que cal tenir en compte en el balanç total de residus dels municipis.

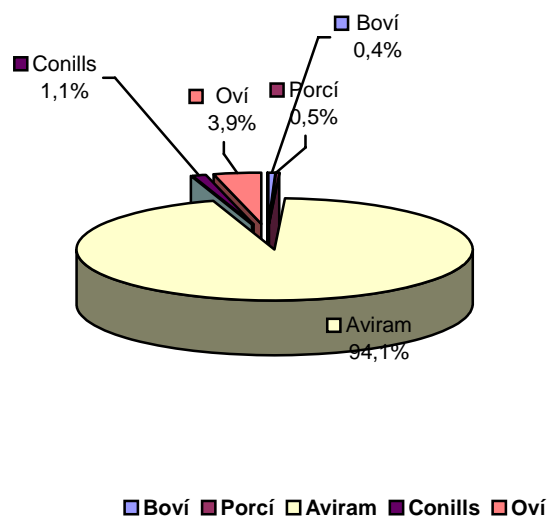
Els residus ramaders estan compostats de nutrients i matèria orgànica i això és el que els fa aptes per a ser aplicats com a fertilitzants en els conreus agrícoles. Poden, però, ser perjudicials quan llur composició no és l'adient segons les necessitats del cultiu, la quantitat generada és excessiva i/o la capacitat de recepció dels sòls no és suficient en relació a la quantitat de residus aportats.

Per a determinar la quantitat de dejeccions ramaderes dels municipis, s'han considerat totes les espècies ramaderes, incloent també aquelles que pasturen, tot i que aquestes últimes produeixen dejeccions difuses i no constitueixen per se un residu a gestionar, sí que cal considerar l'aportació de nitrogen de les mateixes.

Bestiar	Capacitat Alt Penedès	Capacitat 18 municipis *
Aviram	1.258.368	1.212.089
Conills	14.167	4.254
Porcí	6.778	4.668
Boví	5.632	5.632
Oví i cabrum	51.962	18.402

Taula 0-15. Tipus de bestiar de les explotacions ramaderes dels 18 municipis de l'Agenda 21 de l'Alt Penedès (Font: Departament d'Agricultura, Ramaderia, Pesca i Espais Naturals. Any 2009)

* En aquells municipis on el nombre d'explotacions és inferior a 3, el Departament d'Agricultura, Ramaderia, Pesca i Espais Naturals no proporciona el nombre de places per secret estadístic. En aquesta Agenda 21 s'assenyala aquesta informació en cada municipi. En la totalització manca la informació corresponent a les dades sota secret estadístic



Gràfic 40-13. Percentatge del tipus de bestiar de les explotacions ramaderes dels 18 municipis de l'Agenda 21 de l'Alt Penedès (Font: Departament d'Agricultura, Ramaderia, Pesca, Alimentació i Medi Natural. Any 2009)

Comparar el nombre de caps de bestiar no permet obtenir una relació directa amb la incidència del mateix en el medi. És més adient treballar amb Unitats Ramaderes (UR⁶) i d'aquesta forma es poden establir equivalències segons el tipus de bestiar, edat del mateix, tipus d'estabulació i alimentació. Això permet establir una mateixa unitat per qualsevol tipus de bestiar.

Bestiar	Nº caps	Nº UR³
Bovins	5.632	5.632
Oví-cabrum	18.402	2.272
Porcins	4.668	537
Conills	4.254	249
Aviram	1.212.089	6.172
TOTAL	1.245.045	14.861

Taula 0-16: Nombre de caps de bestiar i unitats ramaderes (UR) segons espècie als 18 municipis de l'Agenda 21 de l'Alt Penedès (Font: Elaboració pròpia a partir de dades del Departament d'Agricultura, Ramaderia, Pesca, Alimentació i Medi Natural. Any 2009)

El bestiar amb major nombre d'UR als 18 municipis estudiats és l'aviram amb 6.172 UR, seguit del boví amb 5.632 UR.

4.4.2.6.2 Residus ramaders als 18 municipis

El principal ús que es fa dels residus ramaders és l'agrícola (adob dels camps de conreu). Una aplicació agrícola de les dejeccions ramaderes feta de manera incorrecta pot portar problemes de contaminació d'aqüífers, d'aigües superficials i de sòls. Donat que la principal font de contaminació de les dejeccions ramaderes és el Nitrogen, aquest és el paràmetre que és té en compte alhora d'avaluar el risc de contaminació potencial dels residus ramaders.

Qualsevol explotació ramadera té l'obligació (Decret 220/2001) d'elaborar i aplicar un pla de gestió de les dejeccions ramaderes (PGDR), per tal d'acreditar la correcta gestió de residus ramaders, i de portar un llibre de gestió de les dejeccions ramaderes en el qual ha de constar les dades corresponents a la gestió realitzada. En el PGDR es fa una previsió de la gestió del Nitrogen que prové de les dejeccions ramaderes resultat de l'explotació. Els PGDR varien segons l'explotació estigui o no ubicada en una zona vulnerable de contaminació per nitrats procedents de fonts agràries (Decret 283/98) i de si la gestió de les dejeccions es conjunta o no amb altres explotacions. Ens els PGDR cal detallar la quantitat de dejeccions ramaderes resultants de l'explotació així com la gestió que se'n fa de les mateixes (camps de conreu on s'incorporen, transport de les dejeccions ramaderes, gestor de les mateixes, etc).

³ Les Unitats Ramaderes (UR) s'obtenen a partir de les equivalències entre espècies previstes en la Directiva 96/61/CE i prenent com a base de referència d'aquestes el vacum de llet (1UR = 1 plaça de vacum de llet)

Bestiar	Nº caps	tn residus ramaders/any
Oví-cabrum	18.402	11.041
Porcins	4.668	12.324
Conills	4.254	545
Aviram	1.212.089	49.696
TOTAL	1.245.045	131.052

Taula 0-17: Producció de residus ramaders anuals segons el tipus de bestiar a 18 municipis de l'Agenda 21 de l'Alt Penedès (Font: Elaboració pròpia a partir de dades del Departament d'Agricultura, Ramaderia, Pesca, Alimentació i Medi Natural. Any 2009)

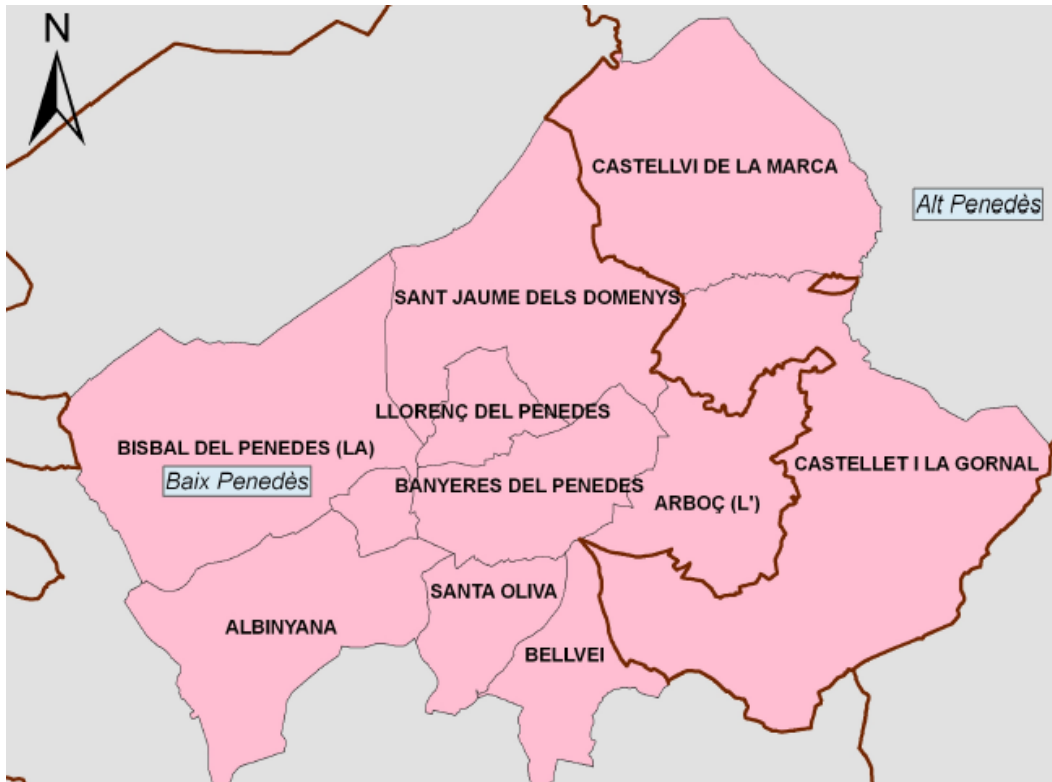
Anualment les explotacions ramaderes dels 18 municipis de l'Agenda 21 de l'Alt Penedès produeixen 131.052 tones de residus. El bestiar boví i l'aviram són els que més tones de residus produeix a l'any, concretament el 44% i el 38 % respectivament del total de residus produïts.

4.4.2.6.3 Balanç i contaminació potencial dels residus ramaders

En àrees on l'activitat agrària és intensiva, la presència de nitrats a les aigües, particularment subterrànies, és un fet que s'ha anat fent més notori en els darrers anys. Les principals causes que han portat a aquesta situació que hom anomena contaminació difusa són l'ús poc eficient dels fertilitzants nitrogenats i l'aplicació fora d'època o en quantitats excessives.

El Reial Decret 261/1996 estableix les mesures per a prevenir i corregir la contaminació de les aigües continentals i litorals causada pels nitrats de fonts agràries i atribueix a les comunitats autònomes la designació de zones vulnerables⁷. Aquest Decret estableix que les comunitats autònomes han d'elaborar un Codi de Bones Pràctiques agràries que els agricultors podran posar en pràctica de forma voluntària amb la finalitat de reduir la contaminació produïda per nitrats d'origen agrari. Aquest Codi és d'obligat compliment, però, en aquelles superfícies territorials que hagin estat declarades com a zones vulnerables en relació amb la contaminació de nitrats procedents de fonts agràries.

⁷ S'entenen com a zones vulnerables aquelles superfícies territorials l'escorrentia i filtració de les quals afecti o pugui afectar la contaminació per nitrats de les aigües superficials i subterrànies.



Il·lustració 4.4.2-1. Zones vulnerables (en vermell) en relació amb la contaminació de nitrats procedents de fonts agràries. (Font: Consorci de gestió de la fertilització agrària a Catalunya. Any 2010)

Segons el Decret 283/1998 de 21 d'octubre, dos municipis de l'Alt Penedès estan declarats com a zona vulnerable en relació amb la contaminació de nitrats procedents de fonts agràries: Castellví de la Marca i Castellet i La Gornal. D'aquests, Castellví de la Marca està entre els 18 municipis de l'Agenda 21 de l'Alt Penedès. És d'aplicació en aquests municipis el Decret 205/2000 (programa de mesures agronòmiques aplicables a les zones vulnerables en relació amb la contaminació de nitrats procedents de fonts agràries) i el *Codi de bones pràctiques agràries* en relació amb el nitrogen (Ordre de 22 octubre de 1998) i és recomanable també a les zones no catalogades com a vulnerables segons el Decret 283/1998 de 21 d'octubre.

Donat que la principal font de contaminació de les dejeccions ramaderes és el nitrogen, aquest és el paràmetre que es considera a l'hora d'avaluar el risc de contaminació potencial d'aquestes. Està prou establerta la correspondència entre tipus de bestiar i producció de nitrogen a les dejeccions ramaderes, tot i que una bona pràctica alimentària pot implicar una significativa reducció en la producció de nitrogen a les dejeccions. Tot i així, es considerarà el càlcul a partir de les dades de l'Ordre de 28 d'octubre de 1998:

Bestiar	Nombre de caps	Kg nitrogen/any
Bovins	5.632	411.136
Oví-cabrum	18.402	165.618
Porcins	4.668	81.690
Conills	4.254	18.292
Aviram	1.212.089	606.045
TOTAL	1.245.045	1.282.781

Taula 0-18. Aportació de nitrogen dels residus ramaders produïts als 18 municipis de l'Agenda 21 de l'Alt Penedès (Font: Elaboració pròpia a partir de dades del Departament d'Agricultura, Ramaderia, Pesca, Alimentació i Medi Natural i de l'Ordre del 28 d'Octubre de 1998. Any 2009)

Anualment el bestiar del municipi produeix 1.282.781 kg de nitrogen. Cal tenir en compte la capacitat del medi d'admetre aquests residus i concretament la càrrega de nitrogen dels mateixos.

A partir del tipus de conreu i l'aportació de nitrogen dels residus ramaders que es produeixen en els 18 municipis de l'Agenda 21 de l'Alt Penedès es pot determinar el balanç dels residus ramaders dels municipis i llur contaminació potencial.

A continuació es detalla per a cada tipus de conreu dels 18 municipis la quantitat màxima de nitrogen a aportar, entenent aquesta com la suma de nitrogen aportat de fonts orgàniques, de fonts minerals i de l'aigua de reg. Cal tenir en compte que només Castellví de la Marca està considerat com a zona vulnerable en relació amb la contaminació de nitrats procedents de fonts agràries i que la resta de municipis no ho estan, tot i així, com a mesura preventiva, es fa extensiu el càlcul d'obligat compliment per a Castellví de la Marca sobre les quantitats de nitrogen màxim a aportar considerades segons el Decret 205/2000, a la resta dels 18 municipis.

Conreus	Superfície (ha)	nitrogen admissible (kg/any)
Vinya	23.194	3.015.220
Olivera	563	73.190
Fruiters	360	61.200
Cereals gra	1.090	185.300
Tubercles cosum humà	31	7.750
Conreus farratgers	174	69.600
Hortalisses	75	15.000
Total	0	3.427.260

Taula 0-19. Quantitats màximes de Nitrogen a aportar als 18 municipis de l'Agenda 21 de l'Alt Penedès segons el tipus de conreu (Font: Elaboració pròpia a partir de dades del Departament d'Agricultura, Ramaderia, Pesca, Alimentació i Medi Natural i de l'Ordre del 28 d'Octubre de 1998. Any 2009)

En aquesta taula s'han considerat una part dels conreus (majoritària) i no s'han inclòs les terres no conreades ni les conreades amb cultius de lleguminoses, que són capaces de captar el nitrogen atmosfèric i no precisarien d'una aportació extra de nitrogen.

Balanç de nitrogen dels 18 municipis de l'Agenda 21 de l'Alt Penedès

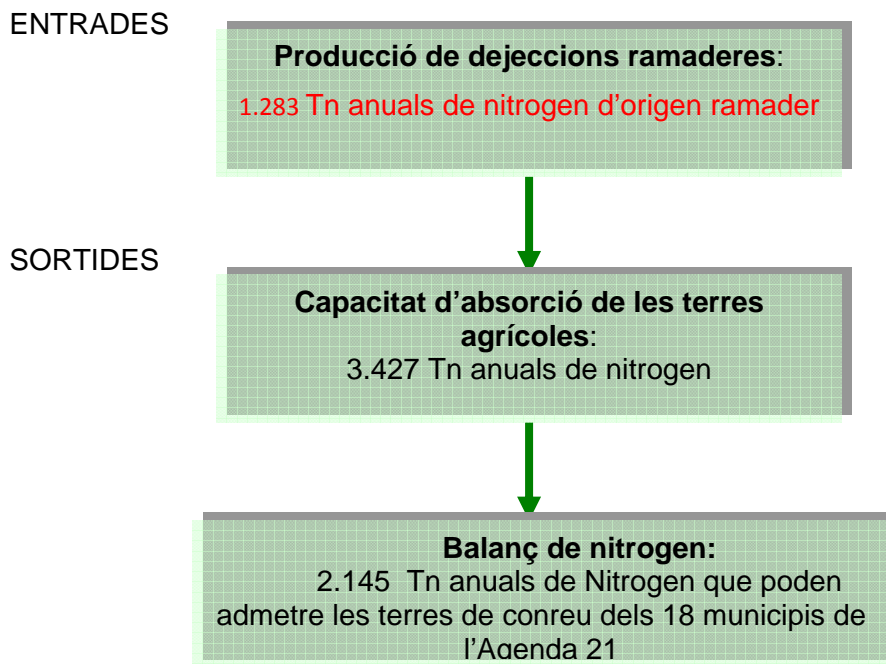


Figura 4.4.2-1. Balanç de nitrogen dels 18 municipis de l'Agenda 21 de l'Alt Penedès (Font: Elaboració pròpia a partir de dades del Departament d'Agricultura, Ramaderia, Pesca, Alimentació i Medi Natural i del Decret 2005 del 2000. Any 2009)

Les dejeccions ramaders no aporten tota la quantitat de nitrogen que poden admetre els conreus dels 18 municipis de l'Agenda 21 de l'Alt Penedès segons les mesures agronòmiques del Decret 205/2000. Val a dir, doncs, que el conjunt dels 18 municipis són autosuficients per admetre tots els residus ramaders que produeixen segons el balanç teòric. A la pràctica però els purins i altres residus poden ser gestionats fora dels municipis, de la mateixa forma que camps de conreu del municipi poden ser adobats amb residus ramaders d'altres zones. El destí dels residus ramaders actualment està regulat i controlat en qualsevol activitat ramadera.

Cal tenir en compte, a més, que també hi ha el risc de contaminació per mala aplicació dels adobs orgàniques (en èpoques o quantitats no adients, segons el tipus de conreu) o per un abocament incontrolat dels residus ramaders.

Si bé a nivell dels 18 municipis es manifesta l'autosuficiència per admetre els residus ramaders, a nivell municipal, tres municipis no ho són, com pot comprovar-se a les corresponents fitxes municipals i a la taula següent:

Municipis	Balanç nitrogen (tn)
AVINYONET DEL PENEDÈS	49
CASTELLVÍ DE LA MARCA	-14
EL PLA DEL PENEDÈS	74
FONT-RUBÍ	1.623
LA GRANADA	67
LES CABANYES	10
MEDIONA	30
OLESA DE BONESVALLS	18
PACS DEL PENEDÈS	29
PONTONS	44
PUIGDÀLBER	4
SANT CUGAT SESGARRIGUES	58
SANT MARTÍ SARROCA	-100
SANT QUINTÍ DE MEDIONA	46
SANTA FE DEL PENEDÈS	32
TORRELAVIT	149
TORRELLES DE FOIX	28
VILOBÍ DEL PENEDÈS	-2
TOTALS	2144

Taula 0-20: Balanç de nitrogen ramader dels 18 municipis de l'Agenda 21 de l'Alt Penedès (Font: Elaboració pròpia a partir de dades del Departament d'Agricultura, Ramaderia, Pesca, Alimentació i Medi Natural i de l'Ordre del 28 d'Octubre de 1998. Any 2009)

Els municipis de Castellví de la Marca, Sant Martí Sarroca i Vilobí del Penedès no tenen capacitat per admetre en les terres de conreu el nitrogen ramader produït en el propi municipi. No són autosuficients. Així com a Vilobí del Penedès aquest dèficit és pràcticament nul, és més preocupant el cas de Castellví de la Marca pel fet de ser municipi considerat zona vulnerable en relació amb la contaminació de nitrats procedents de fonts agràries, tot i que el dèficit és petit (14 tones de nitrogen) i el de Sant Martí Sarroca (100 tones de nitrogen)

4.4.2.7 Residus sanitaris

La gestió dels residus hospitalaris queda regulada pel Decret 27/1999, de 9 de febrer, de la gestió dels residus sanitaris.

Segons aquesta normativa, els residus sanitaris es classifiquen en quatre grups en funció del seu grau de perillositat:

Residus sense risc o inespecífics

Grup I: Agrupa els residus assimilables a residus municipals (embalatges, paper, cartró, residus de cuina, etc.). La gestió d'aquests residus és la mateixa que la dels residus municipals ordinaris i, per tant, la recollida es pot incloure dins del servei municipal de deixalles.

Grup II: Agrupa els residus sanitaris no específics, fonamentalment material sanitari d'un sol ús, (residus de les cures, sondes, gases, guixos etc.). Aquests residus cal recollir-los de manera separada als del grup I, però poden ser gestionats com un residu assimilable als residus municipals.

Residus de risc o específics

Grup III: Agrupa els residus sanitaris específics o de risc (residus dels laboratoris, agulles, residus de certes patologies infeccioses, sang, etc.). Aquests residus es gestionen a través d'empreses especialitzades en la gestió dels residus sanitaris.

Grup IV: Agrupa els residus especials no inclosos en el grup III i els residus citotòxics. Aquests residus, per la seva perillositat, també reben un tractament específic.

La gestió dels residus sanitaris correspon a la Generalitat de Catalunya, si bé els Ajuntaments han d'assegurar que la recollida d'aquells considerats com a municipals s'efectuï correctament.

Els centres sanitaris generadors de residus del grup III i citotòxics tenen l'obligació de declarar els residus sanitaris generats anualment a la Direcció General de Salut Pública.

Segons dades de l'Agència de Residus de Catalunya, els establiments inclosos a l'inventari de productors de residus sanitaris són els següents:

Municipi	Nom productor	generació residus sanitaris
La Granada	Clinica dental L. E. Velastegui García	< 1 litre
Sant Martí Sarroca	Consultorio Dental A. Escofet Soler	< 1 litre
Pacs del Penedès	Bodegas Torres SA	5 litres en 2005
Torrelavit	Freixenet	10 litres en 2009

ha d'altres establiments productors de residus sanitaris majoritàriament inespecífics com els CAPS⁸ i consultoris presents als municipis de l'Agenda 21 de l'Alt Penedès que es citen a les fitxes d'activitats econòmiques de cada municipi.

⁸ Centre d'Assistència Primària

4.4.2.8 Diagrama dels fluxos de residus dels 18 municipis de l'Agenda 21

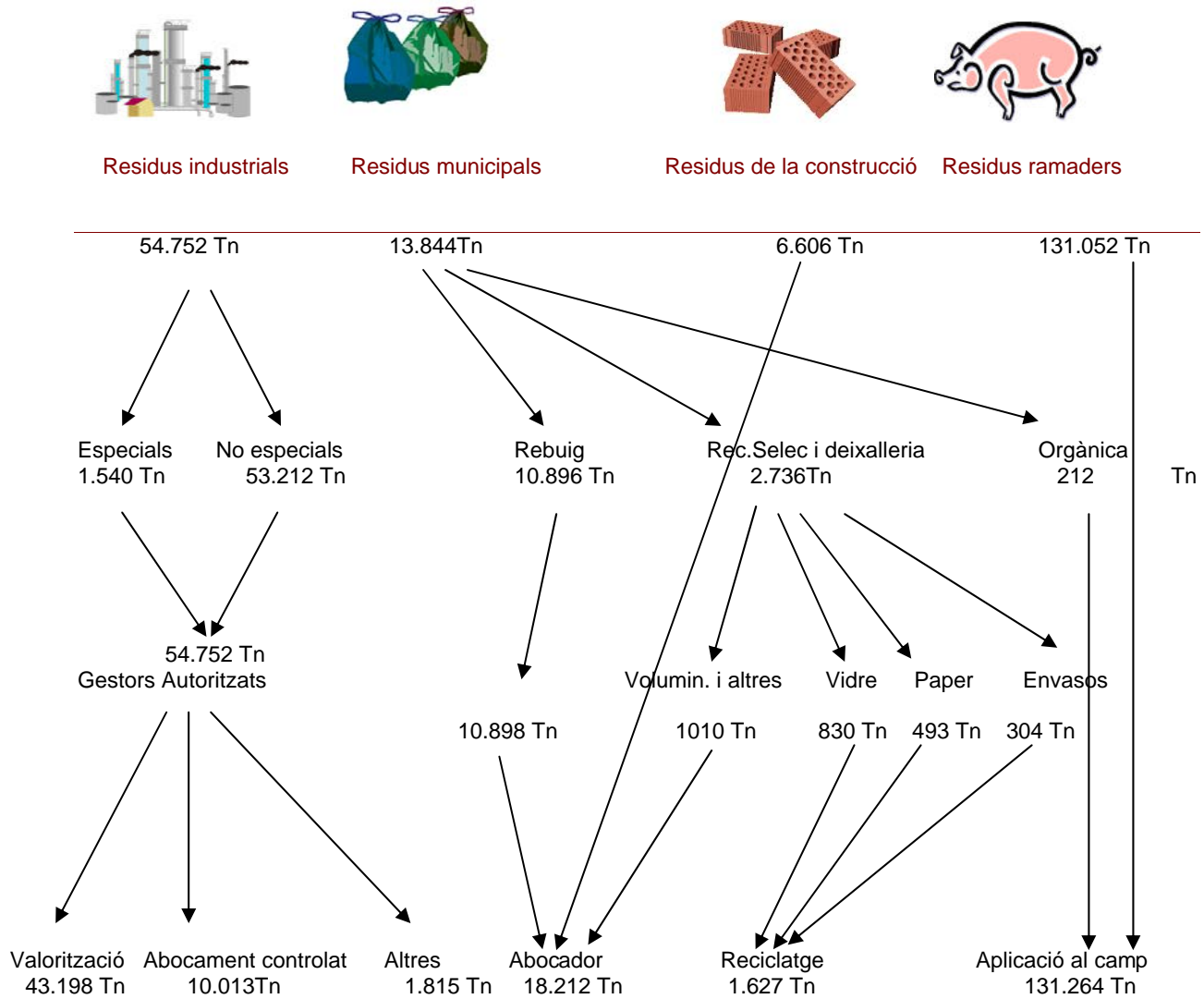


Figura 4.4.2-2. Flux global de residus dels 18 municipis de l'Agenda 21 (Font: Elaboració pròpia. Any 2008 per industrials i 2009 per municipals)

FITXES MUNICIPALS

RESIDUS

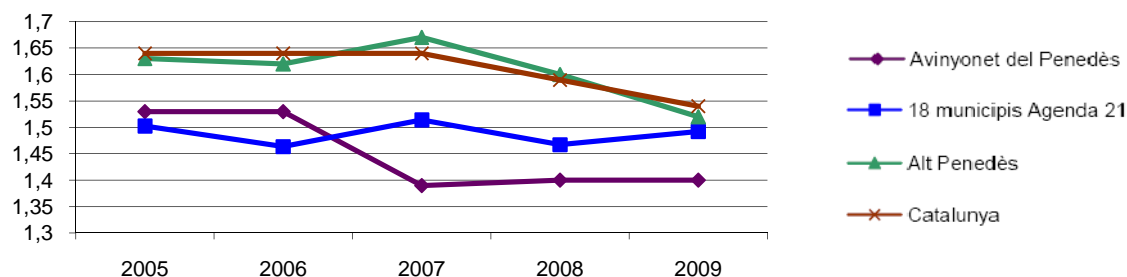
FITXA DE RESIDUS

MUNICIPI: **AVINYONET DEL PENEDÈS**

RESIDUS MUNICIPALS

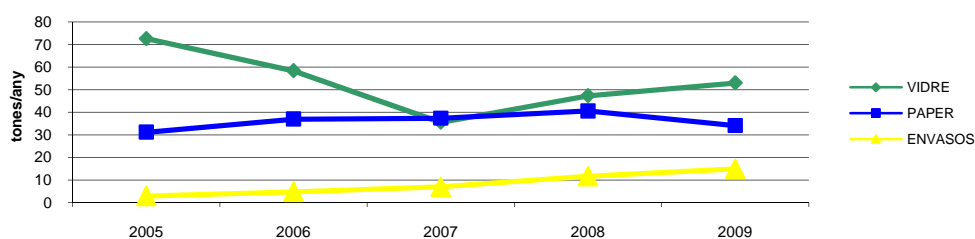
	2005	2006	2007	2008	2009
PADRÓ HABITANTS	1.529	1.591	1.588	1.660	1.690
RESIDUS TOTALS (t)	851,27	889,16	806,7	850,9	863,9
RESIDUS TOTALS (kg/hab i dia)	1,53	1,53	1,39	1,40	1,40

GRÀFICA COMPARATIVA EN KG PER HABITANT I DIA



RECOLLIDA RESIDUS	2005	2006	2007	2008	2009
REBUIG	738	789	717	700	723
ORGÀNICA					
VIDRE	73	58	36	47	53
PAPER	31	37	37	41	34
ENVASOS	3	5	7	12	15
ALTRES DEIXALLERIA	7	0	10	51	39
RESIDUS TOTALS	851	889	807	851	864

GRÀFICA EVOLUCIÓ RECOLLIDA SELECTIVA



EFICÀCIA RECOLLIDA RESIDUS ANY 2009

FRACCIÓ	VIDRE	PAPER	ENVASOS
EFICÀCIA (%)	100	36	37
PREVISIÓ PROGEMIC	75%	75%	25%

MODEL DE RECOLLIDA DE RESIDUS MUNICIPALS

Contenidors en àrees d'aportació.

NOMBRE DE CONTENIDORS

	Totals cont	Hab/cont.
REBUIG	55	31
ORGÀNICA	-	-
VIDRE	19	89
PAPER	19	89
ENVASOS	14	121

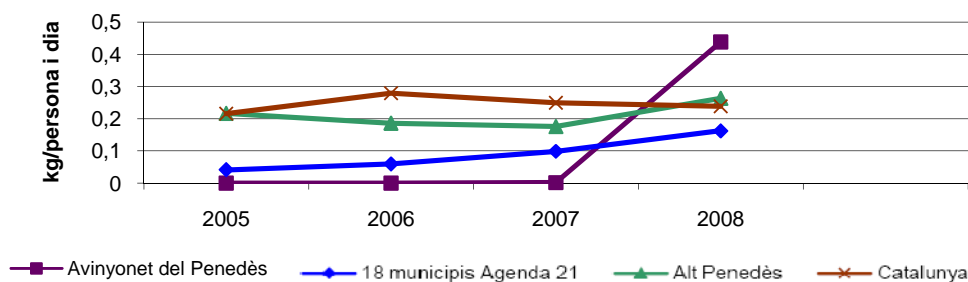
FITXA DE RESIDUS 2

MUNICIPI: AVINYONET DEL PENEDÈS

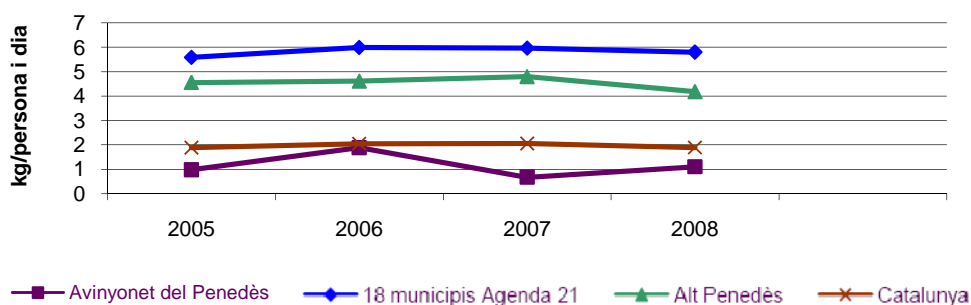
RESIDUS INDUSTRIALS

Tones/any	2005	2006	2007	2008	2009
RESIDUS NO PERILLOSOS	546	1.093	388	399	1337
RESIDUS PERILLOSOS	0	0	1	266	2
RESIDUS INDUSTRIALS TOTALS	546	1.093	389	665	1339

RESIDUS INDUSTRIALS PERILLOSOS PER PERSONA I DIA



RESIDUS INDUSTRIALS TOTALS PER PERSONA I DIA



RESIDUS DE LA CONSTRUCCIÓ

	2007	2009
OBRES MAJORS	35	22
OBRES MENORS	34	48
RESIDUS TOTALS (t)	1118	756
RESIDUS TOTALS (kg/hab. i any)	704	447

FITXA DE RESIDUS 3**MUNICIPI: AVINYONET DEL PENEDEÈS****RESIDUS RAMADERS**

	Explotacions	Places 2009	t Femtes 2009	kg nitrogen 2009
Avícoles	13	92.630	3.798	46.315
Cunícoles	1	ss		
Oví-cabrum	2	750	450	6.750
Porcines	2	1.030	2.719	18.025
Bovines	4	490	4.998	35.770
Totals				106.860

ss: la administració no informa per guardar el secret estadístic

Conreus	Superfície (ha)	nitrogen admissible (kg/any)
Vinya	937	121.810
Olivera	32	4.160
Fruiters	69	11.730
Cereals gra	57	9.690
Tubercles consum humà	7	1.750
Conreus farratgers	9	3.600
Hortalisses	15	3.000
Total		155.740

Balanç de Nitrogen d'origen ramader (kg/any)

Nitrogen generat d'origen ramader	106.860
Nitrogen admissible en els conreus	155.740
Balanç de Nitrogen	48.880 *

* Els conreus encara poden admetre aquesta quantitat de Nitrogen

FITXA DE RESIDUS

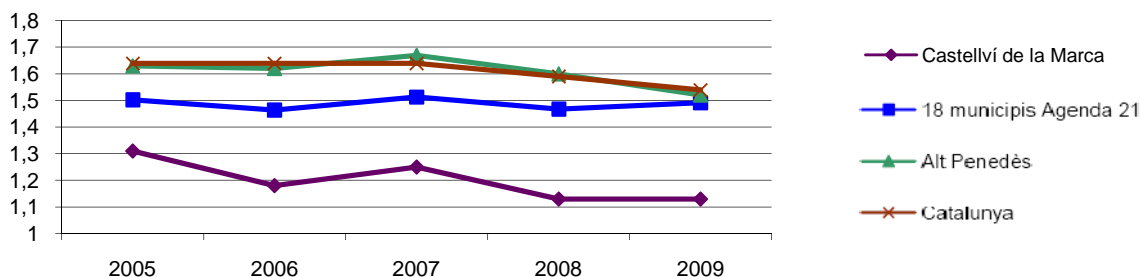
MUNICIPI:

CASTELLVÍ DE LA MARCA

RESIDUS MUNICIPALS

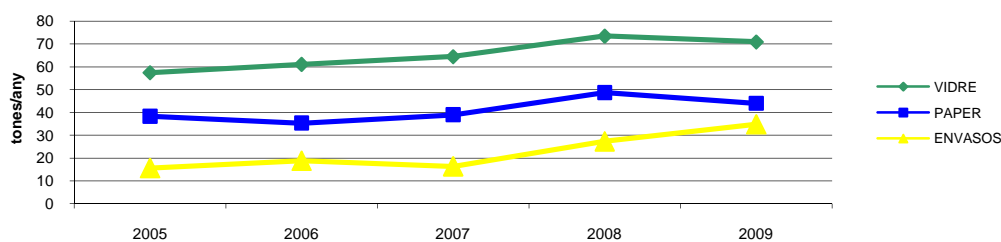
	2005	2006	2007	2008	2009
PADRÓ HABITANTS	1.563	1.603	1.596	1.628	1.661
RESIDUS TOTALS (t)	1.007	970	970	1.000	952
RESIDUS TOTALS (kg/hab i dia)	1,77	1,66	1,66	1,68	1,57

GRÀFICA COMPARATIVA EN KG PER HABITANT I DIA



RECOLLIDA RESIDUS	2005	2006	2007	2008	2009
REBUIG	623	661	655	595	552
ORGÀNICA	64	71	77	85	88
VIDRE	57	61	65	74	71
PAPER	38	35	39	49	44
ENVASOS	16	19	16	27	35
ALTRES DEIXALLERIA	208	123	118.3	171	163
RESIDUS TOTALS	1007	970	970	1000	952

GRÀFICA EVOLUCIÓ RECOLLIDA SELECTIVA



EFICÀCIA RECOLLIDA RESIDUS ANY 2009

FRACCIÓ	VIDRE	PAPER	ENVASOS
EFICÀCIA (%)	82	35	55
PREVISIÓ PROGEMIC	75%	75%	25%

MODEL DE RECOLLIDA DE RESIDUS MUNICIPALS

Contenidors en àrees d'aportació.

NOMBRE DE CONTENIDORS

	Totals cont	Hab/cont.
REBUIG	47	35
ORGÀNICA	38	44
VIDRE	24	69
PAPER	28	59
ENVASOS	28	59

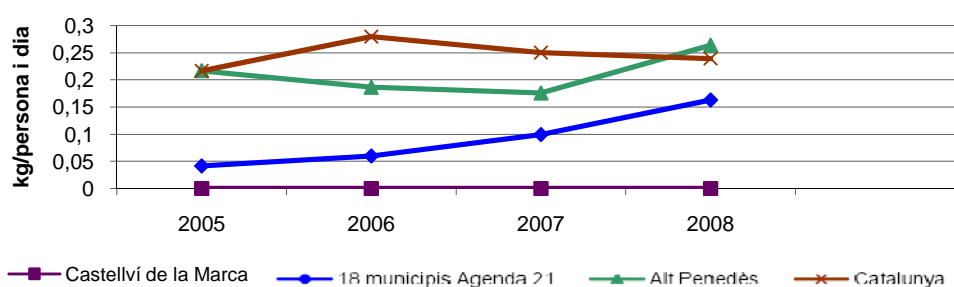
FITXA DE RESIDUS 2

MUNICIPI: CASTELLVÍ DE LA MARCA

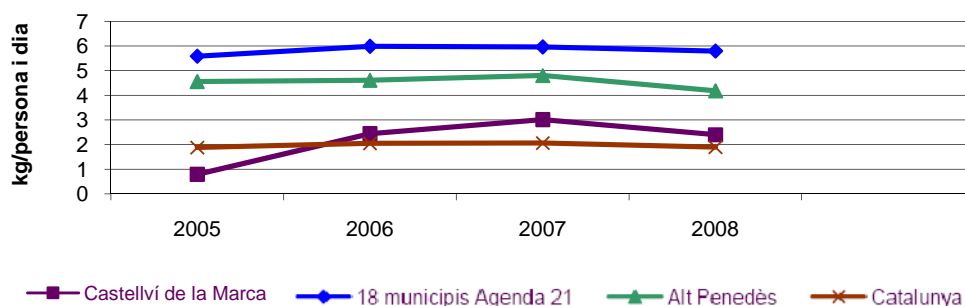
RESIDUS INDUSTRIALS

Tones/any	2005	2006	2007	2008	2009
RESIDUS NO PERILLOSOS	454	1.432	1.758	1.427	2.774
RESIDUS PERILLOSOS	0	0	0	0	0
RESIDUS INDUSTRIALS TOTALS	454	1.432	1.758	1.427	4.783

RESIDUS INDUSTRIALS PERILLOSOS PER PERSONA I DIA



RESIDUS INDUSTRIALS TOTALS PER PERSONA I DIA



RESIDUS DE LA CONSTRUCCIÓ

	2007	2009
OBRES MAJORS	29	9
OBRES MENORS	84	72
RESIDUS TOTALS (t)	1038	414
RESIDUS TOTALS (kg/hab. i any)	650	249

FITXA DE RESIDUS 3**MUNICIPI: CASTELLVÍ DE LA MARCA****RESIDUS RAMADERS**

	Explotacions	Places 2009	t Femtes 2009	kg nitrogen 2009
Avícoles	18	185.393	7.601	92.697
Cunícoles	5	689	88	2.963
Oví-cabrum	5	1.227	736	11.043
Porcines	3	1.540	4.066	26.950
Bovines	3	1.227	12.515	89.571
Totals				223.223

Conreus	Superfície (ha)	nitrogen admissible (kg/any)
Vinya	1.348	175.240
Olivera	69	8.970
Fruiters	28	4.760
Cereals gra	54	9.180
Tubercles consum humà	8	2.000
Conreus farratgers	20	8.000
Hortalisses	7	1.400
Total		209.550

Balanç de Nitrogen d'origen ramader (kg/any)

Nitrogen generat d'origen ramader	223.223
Nitrogen admissible en els conreus	209.550
Balanç de Nitrogen	-13.673 *

* Els conreus del municipi són insuficients per admetre tot el nitrogen generat

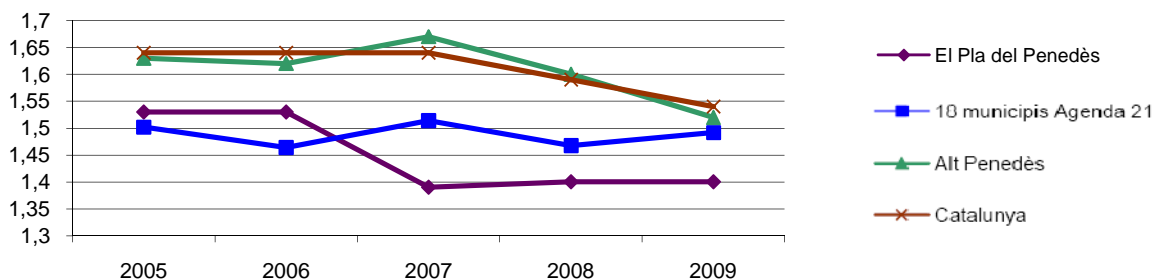
FITXA DE RESIDUS

MUNICIPI: **EL PLA DEL PENEDÈS**

RESIDUS MUNICIPALS

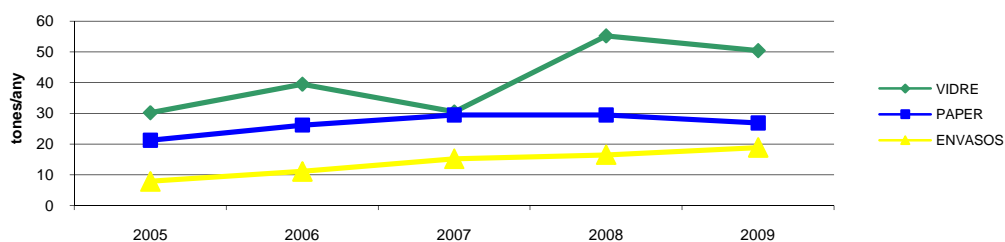
	2005	2006	2007	2008	2009
PADRÓ HABITANTS	906	931	891	1.004	1.041
RESIDUS TOTALS (t)	646	634	563	575	566
RESIDUS TOTALS (kg/hab i dia)	1,95	1,87	1,73	1,57	1,49

GRÀFICA COMPARATIVA EN KG PER HABITANT I DIA



RECOLLIDA RESIDUS	2005	2006	2007	2008	2009
REBUIG	547	530	441	429	423
ORGÀNICA	-	-	-	-	-
VIDRE	30	40	30	55	50
PAPER	21	26	29	29	27
ENVASOS	8	11	15	17	19
ALTRES DEIXALLERIA	39	28	47	45	47
RESIDUS TOTALS	646	634	563	575	566

GRÀFICA EVOLUCIÓ RECOLLIDA SELECTIVA



EFICÀCIA RECOLLIDA RESIDUS ANY 2009

FRACCIÓ	VIDRE	PAPER	ENVASOS
EFICÀCIA (%)	67	35	45
PREVISIÓ PROGEMIC	75%	75%	25%

MODEL DE RECOLLIDA DE RESIDUS MUNICIPALS

Contenidors en 26 àrees d'aportació.

NOMBRE DE CONTENIDORS

	Totals cont	Hab/cont.
REBUIG	33	32
ORGÀNICA	-	-
VIDRE	10	104
PAPER	13	80
ENVASOS	18	58

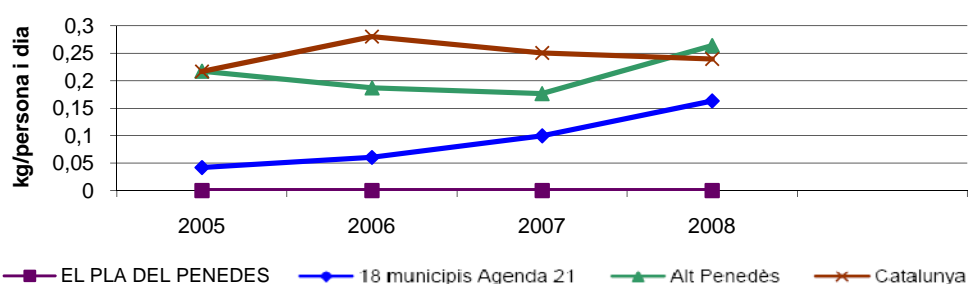
FITXA DE RESIDUS 2

MUNICIPI: EL PLA DEL PENEDES

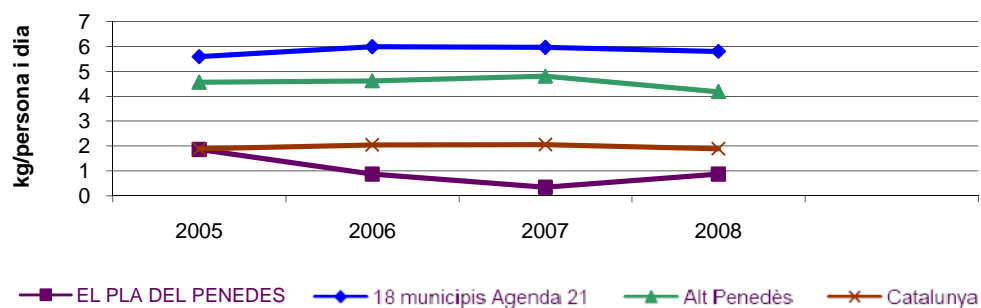
RESIDUS INDUSTRIALS

Tones/any	2005	2006	2007	2008	2009
RESIDUS NO PERILLOSOS	616	296	112	319	590
RESIDUS PERILLOSOS	0	0	0	0	0
RESIDUS INDUSTRIALS TOTALS	616	296	112	319	

RESIDUS INDUSTRIALS PERILLOSOS PER PERSONA I DIA



RESIDUS INDUSTRIALS TOTALS PER PERSONA I DIA



RESIDUS DE LA CONSTRUCCIÓ

	2007	2009
OBRES MAJORS	12	4
OBRES MENORS	100	53
RESIDUS TOTALS (t)	560	226
RESIDUS TOTALS (kg/hab. i any)	629	217

FITXA DE RESIDUS 3**MUNICIPI:****EL PLA DEL PENEDÈS****RESIDUS RAMADERS**

	Explotacions	Places 2009	t Femtes 2009	kg nitrogen 2009
Avícoles	2	207	8	104
Cunícoles	1	ss	ss	
Oví-cabrum	2	1.143	686	10.287
Porcines	1	ss	ss	
Bovines	0	0	0	0
Totals				10.391

ss: la administració no informa per guardar el secret estadístic

Conreus	Superfície (ha)	nitrogen admissible (kg/any)
Vinya	584	75.920
Olivera	7	910
Fruiters	7	1.190
Cereals gra	24	4.080
Tubercles consum humà	1	250
Conreus farratgers	4	1.600
Hortalisses	2	400
Total		84.350

Balanç de Nitrogen d'origen ramader (kg/any)

Nitrogen generat d'origen ramader	10.391
Nitrogen admissible en els conreus	84.350
Balanç de Nitrogen	73.960 *

* Els conreus encara poden admetre aquesta quantitat de Nitrogen

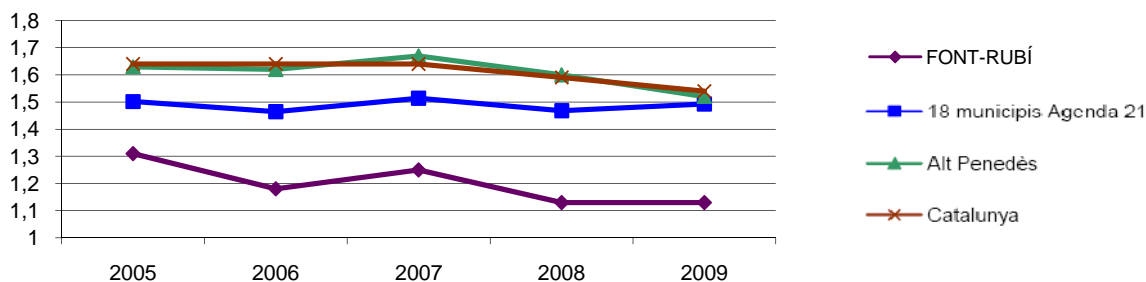
FITXA DE RESIDUS

MUNICIPI: **FONT-RUBÍ**

RESIDUS MUNICIPALS

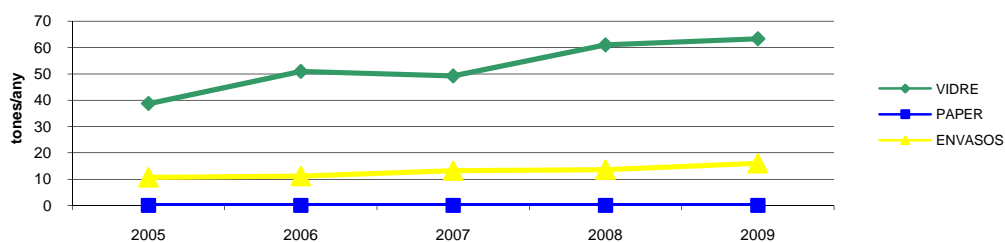
	2005	2006	2007	2008	2009
PADRÓ HABITANTS	1.382	1.394	1.430	1.461	1.483
RESIDUS TOTALS (t)	571	561	627	831	893
RESIDUS TOTALS (kg/hab i dia)	1,13	1,10	1,20	1,56	1,65

GRÀFICA COMPARATIVA EN KG PER HABITANT I DIA



RECOLLIDA RESIDUS	2005	2006	2007	2008	2009
REBUIG	495	499	542	728	785
ORGÀNICA	-	-	-	-	-
VIDRE	39	51	49	61	63
PAPER	-	-	-	-	-
ENVASOS	11	11	13	14	16
ALTRES DEIXALLERIA	27	0	23	28	29
RESIDUS TOTALS	571	561	627	831	893

GRÀFICA EVOLUCIÓ RECOLLIDA SELECTIVA



EFICÀCIA RECOLLIDA RESIDUS ANY 2009

FRACCIÓ	VIDRE	PAPER	ENVASOS
EFICÀCIA (%)	97	50	65
PREVISIÓ PROGEMIC	75%	75%	25%

MODEL DE RECOLLIDA DE RESIDUS MUNICIPALS

Contenidors en àrees d'aportació.

NOMBRE DE CONTENIDORS

	Totals cont	Hab/cont.
REBUIG	68	22
ORGÀNICA	-	-
VIDRE	26	57
PAPER	22	67
ENVASOS	20	74

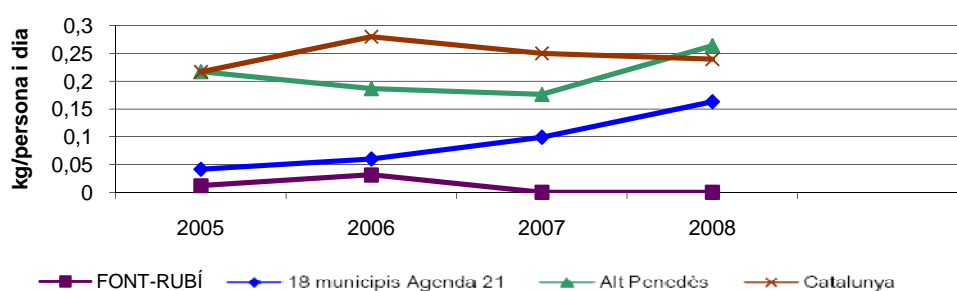
FITXA DE RESIDUS 2

MUNICIPI: FONT-RUBÍ

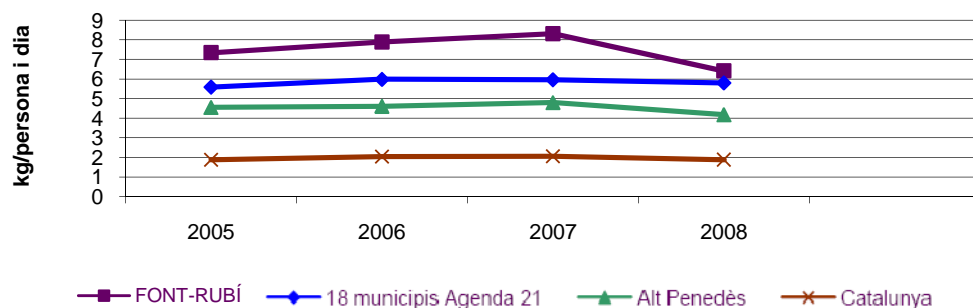
RESIDUS INDUSTRIALS

Tones/any	2005	2006	2007	2008	2009
RESIDUS NO PERILLOSOS	3.704	4.001	4.346	3.422	6088
RESIDUS PERILLOSOS	6	16	0	0	0
RESIDUS INDUSTRIALS TOTALS	3.710	4.017	4.346	3.422	

RESIDUS INDUSTRIALS PERILLOSOS PER PERSONA I DIA



RESIDUS INDUSTRIALS TOTALS PER PERSONA I DIA



RESIDUS DE LA CONSTRUCCIO

	2007	2009
OBRES MAJORS	46	28
OBRES MENORS	53	40
RESIDUS TOTALS (t)	1486	920
RESIDUS TOTALS (kg/hab. i any)	1039	620

FITXA DE RESIDUS 3**MUNICIPI:****FONT-RUBÍ****RESIDUS RAMADERS**

	Explotacions	Places 2009	t Femtes 2009	kg nitrogen 2009
Avícoles	16	393.562	16.136	196.781
Cunícoles	3	758	97	3.259
Oví-cabrum	6	377	226	3.393
Porcines	0	0	0	0
Bovines	0	0	0	0
Totals				203.433

Conreus	Superfície (ha)	nitrogen admissible (kg/any)
Vinya	13.745	1.786.850
Olivera	87	11.310
Fruiters	17	2.890
Cereals gra	113	19.210
Tubercles consum humà	2	500
Conreus farratgers	10	4.000
Hortalisses	9	1.800
Total		1.826.560

Balanç de Nitrogen d'origen ramader (kg/any)

Nitrogen generat d'origen ramader 203.433

Nitrogen admissible en els conreus 1.826.560

Balanç de Nitrogen 1.623.127 *

* Els conreus encara poden admetre aquesta quantitat de Nitrogen

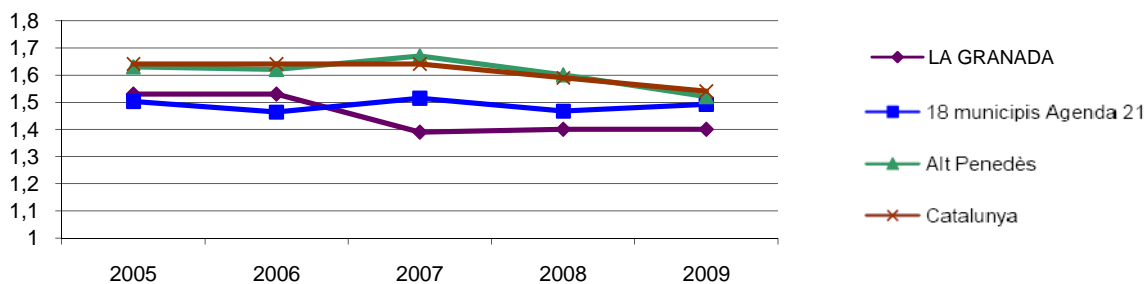
FITXA DE RESIDUS

MUNICIPI: LA GRANADA

RESIDUS MUNICIPALS

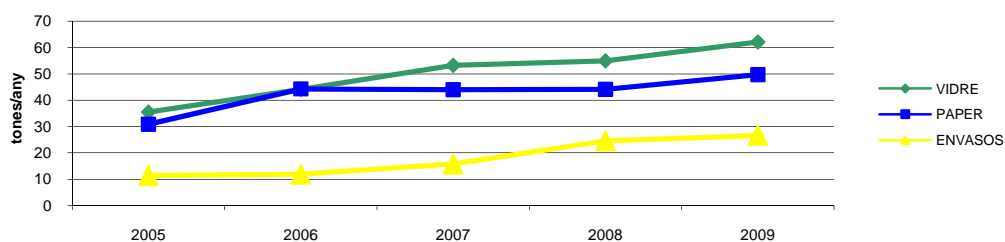
	2005	2006	2007	2008	2009
PADRÓ HABITANTS	1.594	1.754	1.866	1.949	1.976
RESIDUS TOTALS (t)	711	750	800	777	883
RESIDUS TOTALS (kg/hab i dia)	1,22	1,17	1,17	1,09	1,22

GRÀFICA COMPARATIVA EN KG PER HABITANT I DIA



RECOLLIDA RESIDUS	2005	2006	2007	2008	2009
REBUIG	621	650	678	647	672
ORGÀNICA	-	-	-	-	-
VIDRE	36	44	53	55	62
PAPER	31	44	44	44	50
ENVASOS	11	12	16	25	27
ALTRES DEIXALLERIA	12	0,13	9	7	73
RESIDUS TOTALS	711	750	800	777	883

GRÀFICA EVOLUCIÓ RECOLLIDA SELECTIVA



EFICÀCIA RECOLLIDA RESIDUS ANY 2009

FRACCIÓ	VIDRE	PAPER	ENVASOS
EFICÀCIA (%)	71	33	55
PREVISIÓ PROGEMIC	75%	75%	25%

MODEL DE RECOLLIDA DE RESIDUS MUNICIPALS

Contenidors en àrees d'aportació.

NOMBRE DE CONTENIDORS

	Totals cont	Hab/cont.
REBUIG	103	19
ORGÀNICA	-	-
VIDRE	20	99
PAPER	19	104
ENVASOS	19	104

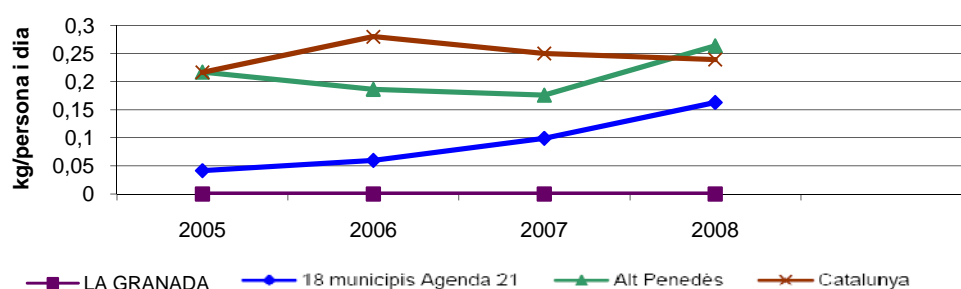
FITXA DE RESIDUS 2

MUNICIPI: LA GRANADA

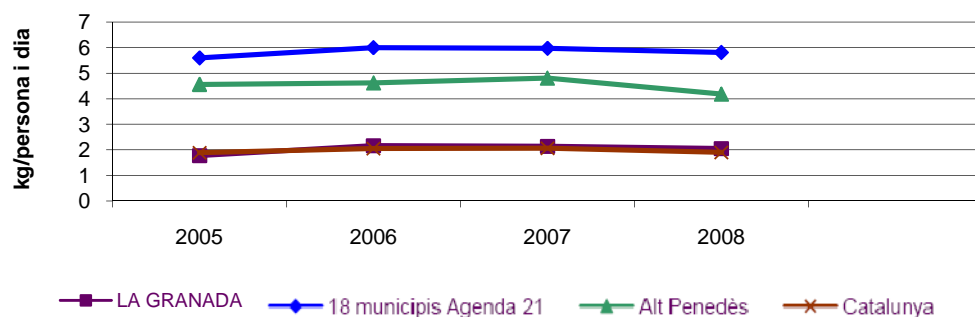
RESIDUS INDUSTRIALS

Tones/any	2005	2006	2007	2008	2009
RESIDUS NO PERILLOSOS	1.032	1.384	1.459	1.456	2965
RESIDUS PERILLOSOS	0	0	0	0	0
RESIDUS INDUSTRIALS TOTALS	1.032	1.384	1.459	1.456	

RESIDUS INDUSTRIALS PERILLOSOS PER PERSONA I DIA



RESIDUS INDUSTRIALS TOTALS PER PERSONA I DIA



RESIDUS DE LA CONSTRUCCIÓ

	2007	2009
OBRES MAJORS	20	3
OBRES MENORS	62	70
RESIDUS TOTALS (t)	724	230
RESIDUS TOTALS (kg/hab. i any)	388	116

RESIDUS SANITARIS

Productor	litres	any	Transportista	Tractador
Clinica dental Lourdes I		0	Residus Sanità	Cespa

FITXA DE RESIDUS 3**MUNICIPI: LA GRANADA****RESIDUS RAMADERS**

	Explotacions	Places 2009	t Femtes 2009	kg nitrogen 2009
Avícoles	1	ss	ss	
Cunícoles	0	0	0	
Oví-cabrum	0	0	0	0
Porcines	0	0	0	0
Bovines	1	ss	ss	
Totals				

ss: la administració no informa per guardar el secret estadístic

Conreus	Superfície (ha)	nitrogen admissible (kg/any)
Vinya	411	53.430
Olivera	2	260
Fruiters	3	510
Cereals gra	21	3.570
Conreus farratgers	20	8.000
Hortalisses	6	1.200
Total		66.970

Balanç de Nitrogen d'origen ramader (kg/any)

Nitrogen generat d'origen ramader	0
Nitrogen admissible en els conreus	66.970
Balanç de Nitrogen	66.970 *

* Els conreus encara poden admetre aquesta quantitat de Nitrogen

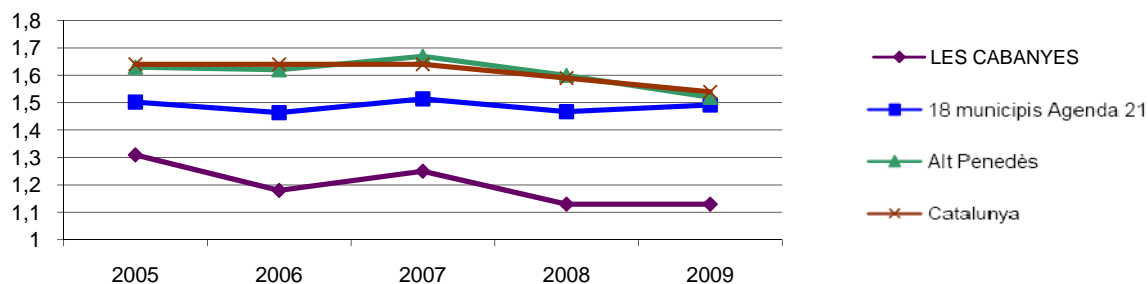
FITXA DE RESIDUS

MUNICIPI: **LES CABANYES**

RESIDUS MUNICIPALS

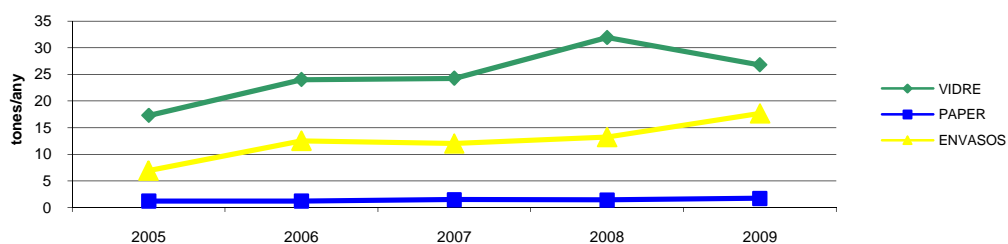
	2005	2006	2007	2008	2009
PADRÓ HABITANTS	682	791	842	890	888
RESIDUS TOTALS (t)	326	340	383	367	367
RESIDUS TOTALS (kg/hab i dia)	1,31	1,18	1,25	1,13	1,13

GRÀFICA COMPARATIVA EN KG PER HABITANT I DIA



RECOLLIDA RESIDUS	2005	2006	2007	2008	2009
REBUIG	273	275	311	282	235
ORGÀNICA	-	-	-	5	50
VIDRE	17	24	24	32	27
PAPER	1	1	1	1	2
ENVASOS	7	13	12	13	18
ALTRES DEIXALLERIA	28	28	34	33	36
RESIDUS TOTALS	326	340	383	367	367

GRÀFICA EVOLUCIÓ RECOLLIDA SELECTIVA



EFICÀCIA RECOLLIDA RESIDUS ANY 2009

FRACCIÓ	VIDRE	PAPER	ENVASOS
EFICÀCIA (%)	76	39	53
PREVISIÓ PROGEMIC	75%	75%	25%

MODEL DE RECOLLIDA DE RESIDUS MUNICIPALS

Contenidors en àrees d'aportació.

NOMBRE DE CONTENIDORS

	Totals cont	Hab/cont.
REBUIG	36	25
ORGÀNICA	27	33
VIDRE	10	89
PAPER	10	89
ENVASOS	12	74

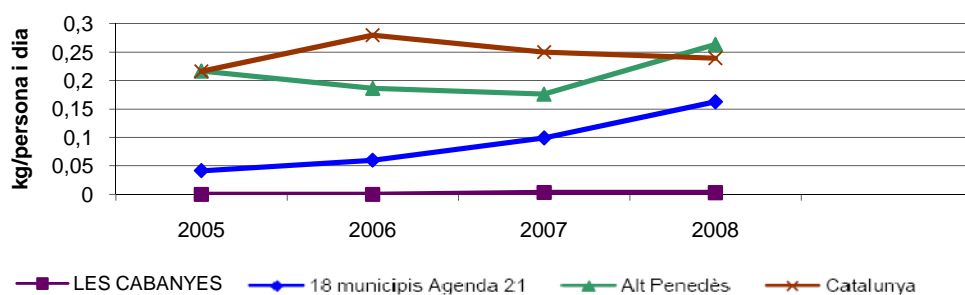
FITXA DE RESIDUS 2

MUNICIPI: **LES CABANYES**

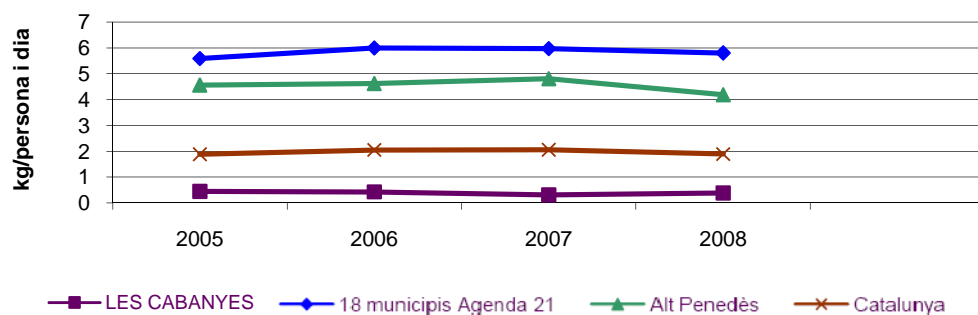
RESIDUS INDUSTRIALS

Tones/any	2005	2006	2007	2008	2009
RESIDUS NO PERILLOSOS	112	124	94	125	167
RESIDUS PERILLOSOS	0	0	1	1	1
RESIDUS INDUSTRIALS TOTALS	112	124	95	126	

RESIDUS INDUSTRIALS PERILLOSOS PER PERSONA I DIA



RESIDUS INDUSTRIALS TOTALS PER PERSONA I DIA



RESIDUS DE LA CONSTRUCCIÓ

	2007	2009
OBRES MAJORS	11	3
OBRES MENORS	37	28
RESIDUS TOTALS (t)	404	146
RESIDUS TOTALS (kg/hab. i any)	480	164

FITXA DE RESIDUS 3**MUNICIPI: LES CABANYES****RESIDUS RAMADERS**

	Explotacions	Places 2009	t Femtes 2009	kg nitrogen 2009
Avícoles	0	0	0	0
Cunícoles	1	ss	ss	
Oví-cabrum	0	0	0	0
Porcines	0	0	0	0
Bovines	0	0	0	0
Totals	1			0

ss: la administració no informa per guardar el secret estadístic

Conreus	Superfície (ha)	nitrogen admissible (kg/any)
Vinya	57	7.410
Olivera	3	390
Fruiters	1	170
Cereals gra	9	1.530
Hortalisses	1	200
Total		9.700

Balanç de Nitrogen d'origen ramader (kg/any)

Nitrogen generat d'origen ramader	0
Nitrogen admissible en els conreus	9.700
Balanç de Nitrogen	9.700 *

* Els conreus encara poden admetre aquesta quantitat de Nitrogen

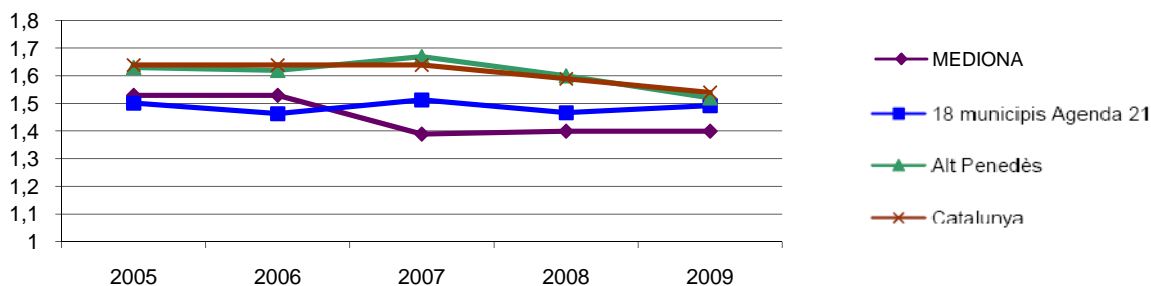
FITXA DE RESIDUS

MUNICIPI: **MEDIONA**

RESIDUS MUNICIPALS

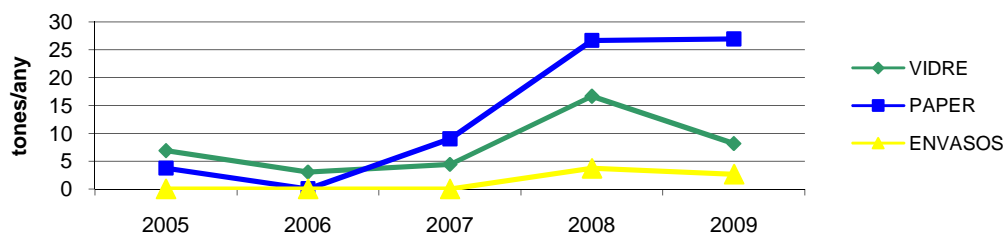
	2005	2006	2007	2008	2009
PADRÓ HABITANTS	1.943	2.083	2.251	2.307	2.360
RESIDUS TOTALS (t)	1.546	1.496	2.058	1.614	1.823
RESIDUS TOTALS (kg/hab i dia)	2,18	1,97	2,50	1,92	2,12

GRÀFICA COMPARATIVA EN KG PER HABITANT I DIA



RECOLLIDA RESIDUS	2005	2006	2007	2008	2009
REBUIG	1366	1419	1358	1531	1313
ORGÀNICA	-	-	-	-	-
VIDRE	7	3	4	17	8
PAPER	4	-	9	27	27
ENVASOS	-	-	-	4	3
ALTRES DEIXALLERIA	169	73	686	35	472
RESIDUS TOTALS	1546	1496	2058	1614	1823

GRÀFICA EVOLUCIÓ RECOLLIDA SELECTIVA



EFICÀCIA RECOLLIDA RESIDUS ANY 2009

FRACCIÓ	VIDRE	PAPER	ENVASOS
EFICÀCIA (%)	6	1	2
PREVISIÓ PROGEMIC	75%	75%	25%

MODEL DE RECOLLIDA DE RESIDUS MUNICIPALS

Contenidors en 34 àrees d'aportació.

NOMBRE DE CONTENIDORS

	Totals cont	Hab/cont.
REBUIG	SD	-
ORGÀNICA	-	-
VIDRE	10	236
PAPER	12	197
ENVASOS	10	236

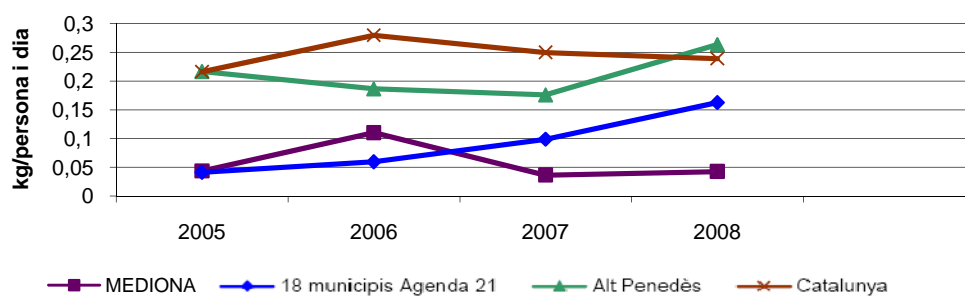
FITXA DE RESIDUS 2

MUNICIPI: MEDIONA

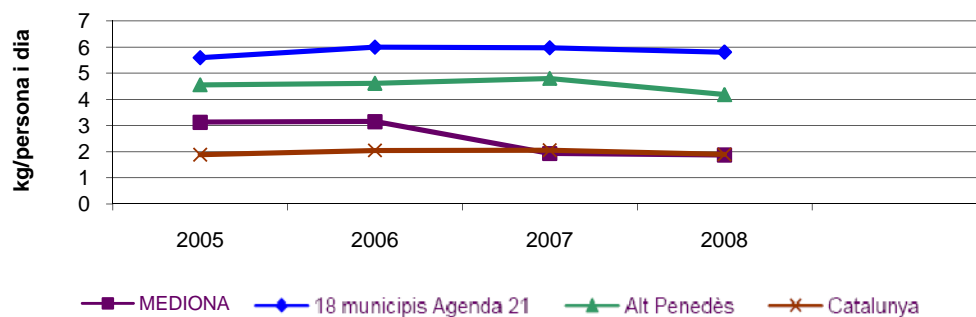
RESIDUS INDUSTRIALS

Tones/any	2005	2006	2007	2008	2009
RESIDUS NO PERILLOSOS	2185	2313	1557	1540	
RESIDUS PERILLOSOS	31	84	30	36	
RESIDUS INDUSTRIALS TOTALS	2.216	2.397	1.587	1.576	

RESIDUS INDUSTRIALS PERILLOSOS PER PERSONA I DIA



RESIDUS INDUSTRIALS TOTALS PER PERSONA I DIA



RESIDUS DE LA CONSTRUCCIÓ

	2007	2009
OBRES MAJORS	66	2
OBRES MENORS	102	276
RESIDUS TOTALS (t)	2184	612
RESIDUS TOTALS (kg/hab. i any)	970	259

FITXA DE RESIDUS 3**MUNICIPI:****MEDIONA****RESIDUS RAMADERS**

	Explotacions	Places 2009	t Femtes 2009	kg nitrogen 2009
Avícoles	7	114.228	4.683	57.114
Cunícoles	2	503	64	2.163
Oví-cabrum	0	0	0	0
Porcines	3	1.172	3.094	20.510
Bovines	6	900	9.180	65.700
Totals	18			145.487

Conreus	Superfície (ha)	nitrogen admissible (kg/any)
Vinya	691	89.830
Olivera	33	4.290
Fruiters	15	2.550
Cereals gra	335	56.950
Conreus farratgers	51	20.400
Hortalisses	5	1.000
Total		175.020

Balanç de Nitrogen d'origen ramader (kg/any)

Nitrogen generat d'origen ramader	145.487
Nitrogen admissible en els conreus	175.020
Balanç de Nitrogen	29.533 *

* Els conreus encara poden admetre aquesta quantitat de Nitrogen

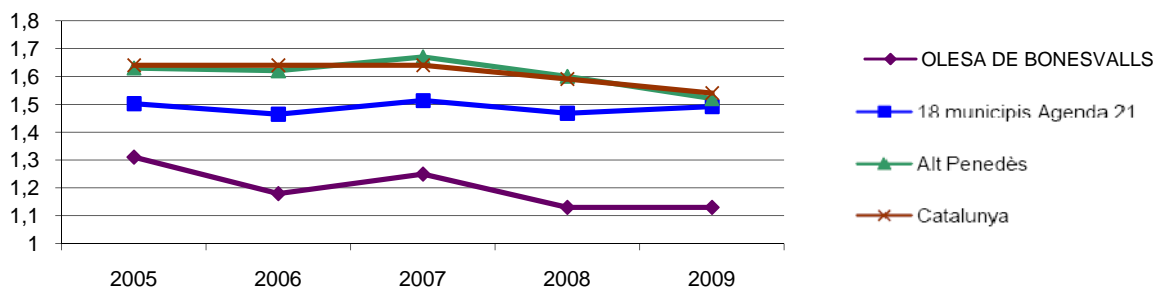
**FITXA DE RESIDUS
MUNICIPI:**

OLESA DE BONESVALLS

RESIDUS MUNICIPALS

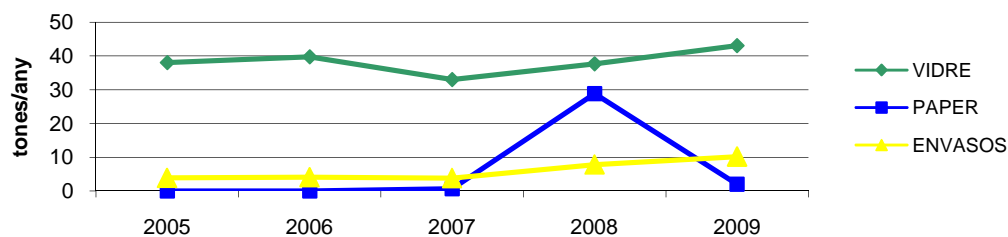
	2005	2006	2007	2008	2009
PADRÓ HABITANTS	1.383	1.506	1.556	1.662	1.740
RESIDUS TOTALS (t)	769	798	911	1.248	1.229
RESIDUS TOTALS (kg/hab i dia)	1,52	1,45	1,60	2,06	1,94

GRÀFICA COMPARATIVA EN KG PER HABITANT I DIA



RECOLLIDA RESIDUS	2005	2006	2007	2008	2009
REBUIG	722	754	830	943	869
ORGÀNICA	-	-	-	-	-
VIDRE	38	40	33	38	43
PAPER	-	-	1	29	2
ENVASOS	4	4	4	8	10
ALTRES DEIXALLERIA	5	0	43	231	305
RESIDUS TOTALS	769	798	911	1.248	1.229

GRÀFICA EVOLUCIÓ RECOLLIDA SELECTIVA



EFICÀCIA RECOLLIDA RESIDUS ANY 2009

FRACCIÓ	VIDRE	PAPER	ENVASOS
EFICÀCIA (%)	71	28	30
PREVISIÓ PROGEMIC	75%	75%	25%

MODEL DE RECOLLIDA DE RESIDUS MUNICIPALS

Contenidors en 49 àrees d'aportació.

NOMBRE DE CONTENIDORS

	Totals cont	Hab/cont.
REBUIG	84	21
ORGÀNICA	-	-
VIDRE	10	174
PAPER	13	134
ENVASOS	11	158

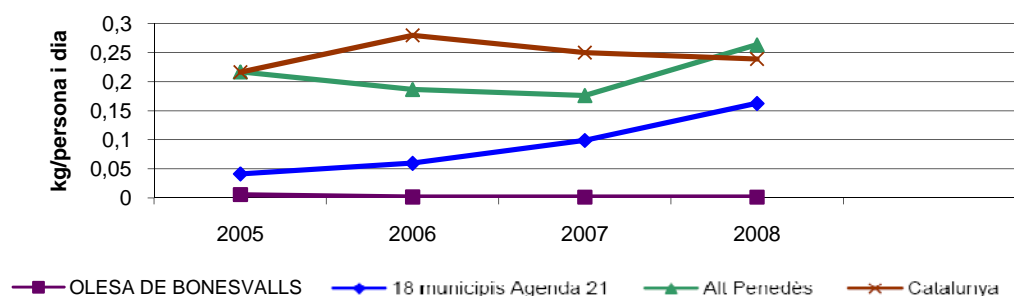
FITXA DE RESIDUS 2

MUNICIPI: OLESA DE BONESVALLS

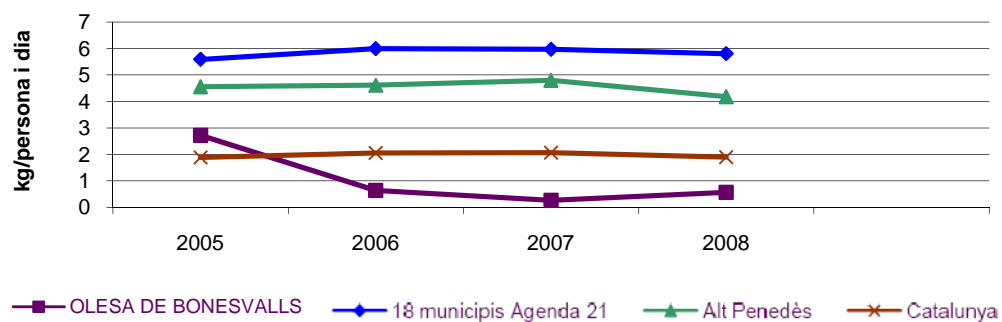
RESIDUS INDUSTRIALS

Tones/any	2005	2006	2007	2008	2009
RESIDUS NO PERILLOSOS	1.369	348	147	340	2514
RESIDUS PERILLOSOS	3	1	1	1	255
RESIDUS INDUSTRIALS TOTALS	1.372	349	148	341	

RESIDUS INDUSTRIALS PERILLOSOS PER PERSONA I DIA



RESIDUS INDUSTRIALS TOTALS PER PERSONA I DIA



RESIDUS DE LA CONSTRUCCIÓ

	2007	2009
OBRES MAJORS	10	5
OBRES MENORS	102	48
RESIDUS TOTALS (t)	504	246
RESIDUS TOTALS (kg/hab. i any)	324	141

FITXA DE RESIDUS 3**MUNICIPI: OLESA DE BONESVALLS****RESIDUS RAMADERS**

	Explotacions	Places 2009	t Femtes 2009	kg nitrogen 2009
Avícoles	0	0	0	0
Cunícoles	0	0	0	
Oví-cabrum	1	ss	ss	
Porcines	0	0	0	0
Bovines	0	0	0	0
Totals	1			0

ss: la administració no informa per guardar el secret estadístic

Conreus	Superfície (ha)	nitrogen admissible (kg/any)
Vinya	104	13.520
Olivera	3	390
Fruiters	4	680
Cereals gra	15	2.550
Conreus farratgers	3	1.200
Total		18.340

Balanç de Nitrogen d'origen ramader (kg/any)

Nitrogen generat d'origen ramader	0
Nitrogen admissible en els conreus	18.340
Balanç de Nitrogen	18.340 *

* Els conreus encara poden admetre aquesta quantitat de Nitrogen

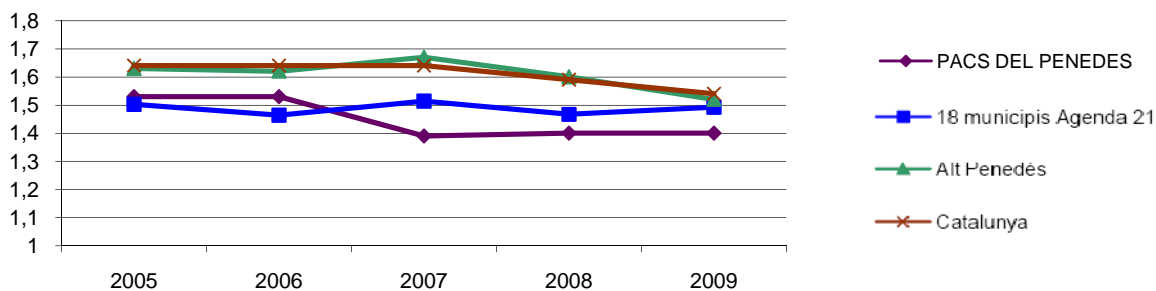
FITXA DE RESIDUS

MUNICIPI: PACS DEL PENEDES

RESIDUS MUNICIPALS

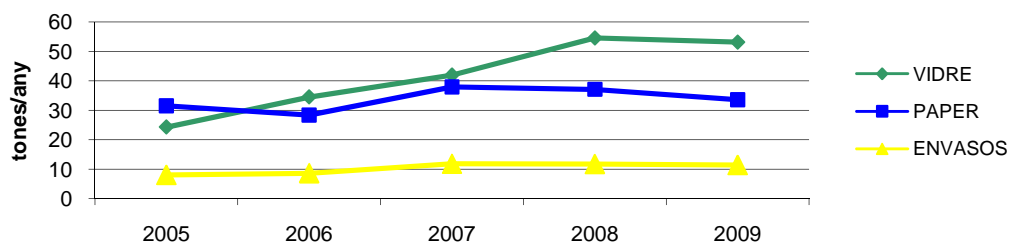
	2005	2006	2007	2008	2009
PADRÓ HABITANTS	745	787	831	855	869
RESIDUS TOTALS (t)	470	460	503	521	546
RESIDUS TOTALS (kg/hab i dia)	1,73	1,60	1,66	1,67	1,72

GRÀFICA COMPARATIVA EN KG PER HABITANT I DIA



RECOLLIDA RESIDUS	2005	2006	2007	2008	2009
REBUIG	370	361	367	375	398
ORGÀNICA	-	-	-	-	-
VIDRE	24	35	42	55	53
PAPER	32	28	38	37	34
ENVASOS	8	9	12	12	11
ALTRES DEIXALLERIA	36	28	44	42	50
RESIDUS TOTALS	470	460	503	521	546

GRÀFICA EVOLUCIÓ RECOLLIDA SELECTIVA



EFICÀCIA RECOLLIDA RESIDUS ANY 2009

FRACCIÓ	VIDRE	PAPER	ENVASOS
EFICÀCIA (%)	74	42	70
PREVISIÓ PROGEMIC	75%	75%	25%

MODEL DE RECOLLIDA DE RESIDUS MUNICIPALS

Contenidors en àrees d'aportació.

NOMBRE DE CONTENIDORS

	Totals cont	Hab/cont.
REBUIG	68	13
ORGÀNICA	36	24
VIDRE	15	58
PAPER	23	38
ENVASOS	15	58

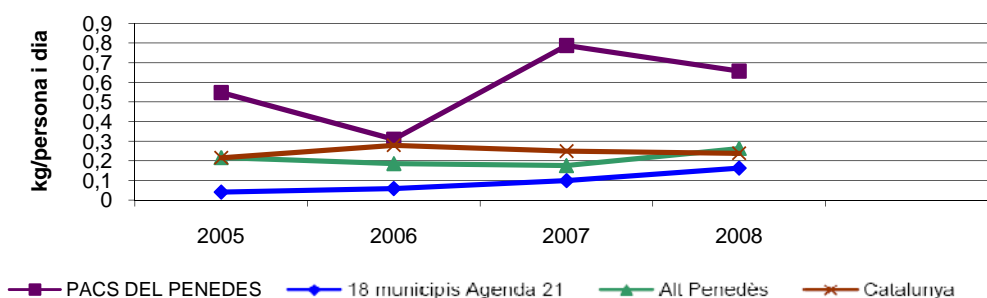
FITXA DE RESIDUS 2

MUNICIPI: PACS DEL PENEDES

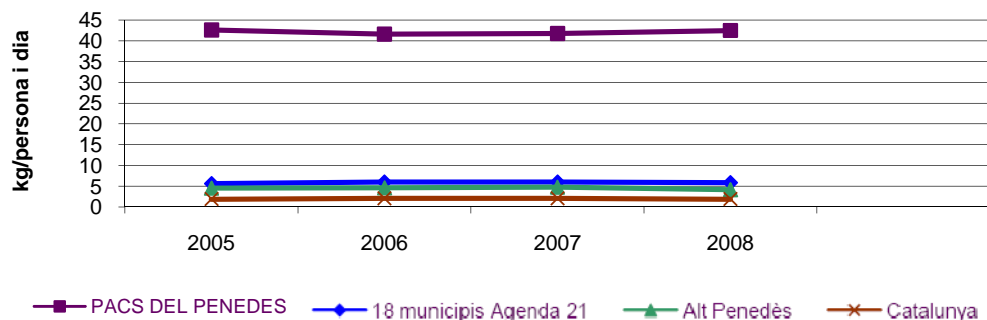
RESIDUS INDUSTRIALS

Tones/any	2005	2006	2007	2008	2009
RESIDUS NO PERILLOSOS	11433	11.855	12.429	13.047	21091
RESIDUS PERILLOSOS	149	89	239	205	497
RESIDUS INDUSTRIALS TOTALS	11.582	11.944	12.668	13.252	21.588

RESIDUS INDUSTRIALS PERILLOSOS PER PERSONA I DIA



RESIDUS INDUSTRIALS TOTALS PER PERSONA I DIA



RESIDUS DE LA CONSTRUCCIÓ

	2007	2009
OBRES MAJORS	24	3
OBRES MENORS	71	60
RESIDUS TOTALS (t)	862	210
RESIDUS TOTALS (kg/hab. i any)	1037	242

RESIDUS SANITARIS

Productor	litres	any	Transportista	Tractador
Miquel Torres SA	5	2005	Consenur	Consenur

FITXA DE RESIDUS 3**MUNICIPI: PACS DEL PENEDÈS****RESIDUS RAMADERS**

	Explotacions	Places 2009	t Femtes 2009	kg nitrogen 2009
Avícoles	5	32.380	1.328	16.190
Cunícoles	2	435	56	1.871
Oví-cabrum	1	ss	ss	
Porcines	0	0	0	0
Bovines	0	0	0	0
Totals	8			18.061

ss: la administració no informa per guardar el secret estadístic

Conreus	Superfície (ha)	nitrogen admissible (kg/any)
Vinya	313	40.690
Olivera	5	650
Fruiters	2	340
Cereals gra	20	3.400
Tubercles consum humà	1	250
Conreus farratgers	3	1.200
Hortalisses	3	600
Total		47.130

Balanç de Nitrogen d'origen ramader (kg/any)

Nitrogen generat d'origen ramader	18.061
Nitrogen admissible en els conreus	47.130
Balanç de Nitrogen	29.070 *

* Els conreus encara poden admetre aquesta quantitat de Nitrogen

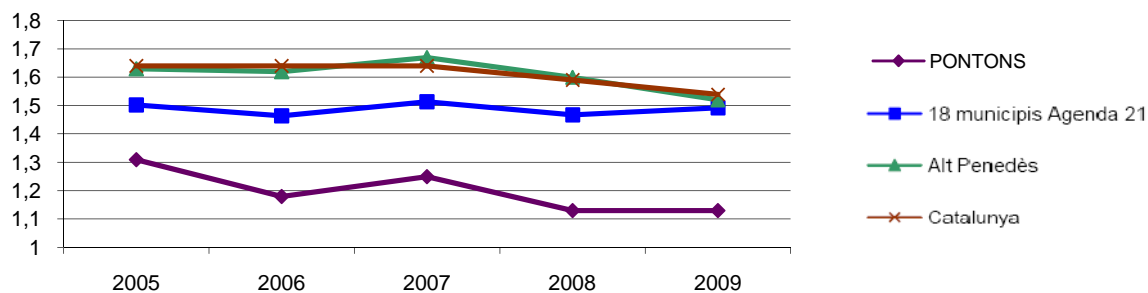
FITXA DE RESIDUS

MUNICIPI: **PONTONS**

RESIDUS MUNICIPALS

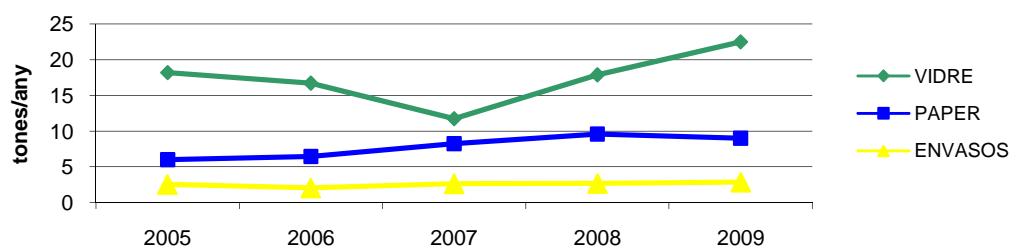
	2005	2006	2007	2008	2009
PADRÓ HABITANTS	482	498	556	558	530
RESIDUS TOTALS (t)	328	329	325	371	336
RESIDUS TOTALS (kg/hab i dia)	1,87	1,81	1,60	1,82	1,74

GRÀFICA COMPARATIVA EN KG PER HABITANT I DIA



RECOLLIDA RESIDUS	2005	2006	2007	2008	2009
REBUIG	290	304	288	322	300
ORGÀNICA	-	-	-	-	-
VIDRE	18	17	12	18	23
PAPER	6	6	8	10	9
ENVASOS	3	2	3	3	3
ALTRES DEIXALLERIA	12	0	14	19	2
RESIDUS TOTALS	328	329	325	371	336

GRÀFICA EVOLUCIÓ RECOLLIDA SELECTIVA



EFICÀCIA RECOLLIDA RESIDUS ANY 2009

FRACCIÓ	VIDRE	PAPER	ENVASOS
EFICÀCIA (%)	79	28	30
PREVISIÓ PROGEMIC	75%	75%	25%

MODEL DE RECOLLIDA DE RESIDUS MUNICIPALS

Contenidors en àrees d'aportació.

NOMBRE DE CONTENIDORS

	Totals cont	Hab/cont.
REBUIG	59	9
ORGÀNICA	-	-
VIDRE	15	35
PAPER	19	28
ENVASOS	9	59

FITXA DE RESIDUS 2**MUNICIPI: PONTONS****RESIDUS INDUSTRIALS**

Tones/any	2005	2006	2007	2008	2009
RESIDUS NO PERILLOSOS				7	13
RESIDUS PERILLOSOS				0	0
RESIDUS INDUSTRIALS TOTALS					

RESIDUS DE LA CONSTRUCCIÓ

	2007	2009
OBRES MAJORS	24	5
OBRES MENORS	20	33
RESIDUS TOTALS (t)	760	216
RESIDUS TOTALS (kg/hab. i any)	1367	408

FITXA DE RESIDUS 3**MUNICIPI:****PONTONS****RESIDUS RAMADERS**

	Explotacions	Places 2009	t Femtes 2009	kg nitrogen 2009
Avícoles	5	54	2	27
Cunícoles	2	19	2	82
Oví-cabrum	4	1.083	650	9.747
Porcines	1	ss	ss	
Bovines	0	0	0	0
Totals	12			9.856

ss: la administració no informa per guardar el secret estadístic

Conreus	Superfície (ha)	nitrogen admissible (kg/any)
Vinya	237	30.810
Olivera	4	520
Fruiters	25	4.250
Cereals gra	102	17.340
Tubercles consum humà	2	500
Hortalisses	1	200
Total		53.620

Balanç de Nitrogen d'origen ramader (kg/any)

Nitrogen generat d'origen ramader	9.856
Nitrogen admissible en els conreus	53.620
Balanç de Nitrogen	43.764 *

* Els conreus encara poden admetre aquesta quantitat de Nitrogen

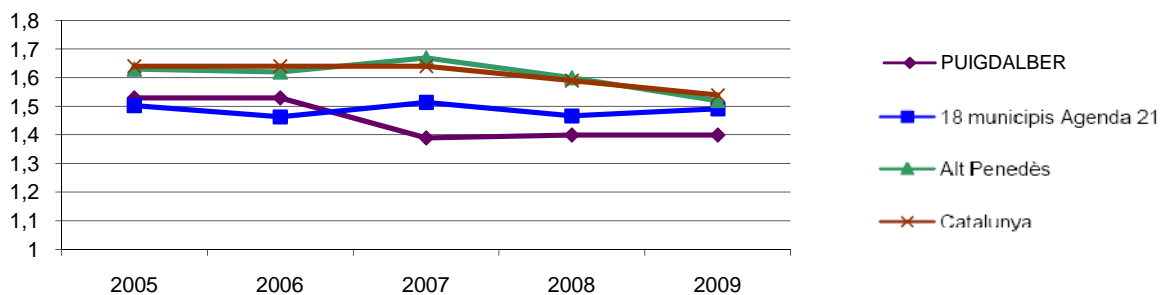
FITXA DE RESIDUS

MUNICIPI: **PUIGDÀLBER**

RESIDUS MUNICIPALS

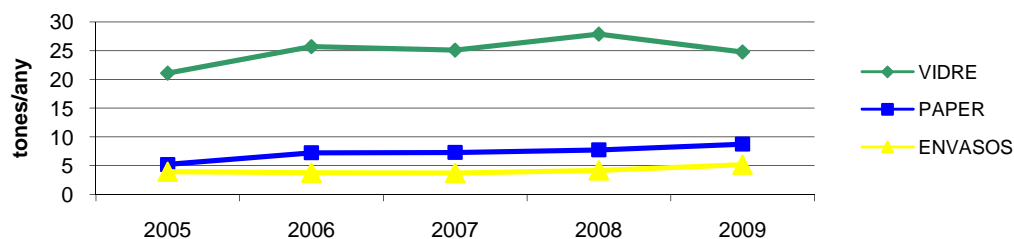
	2005	2006	2007	2008	2009
PADRÓ HABITANTS	388	377	449	484	508
RESIDUS TOTALS (t)	180	183	209	226	235
RESIDUS TOTALS (kg/hab i dia)	1,27	1,33	1,27	1,28	1,27

GRÀFICA COMPARATIVA EN KG PER HABITANT I DIA



RECOLLIDA RESIDUS	2005	2006	2007	2008	2009
REBUIG	143	146	164	178	188
ORGÀNICA	-	-	-	-	-
VIDRE	21	26	25	28	25
PAPER	5	7	7	8	9
ENVASOS	4	4	4	4	5
ALTRES DEIXALLERIA	7	0	9	8	8
RESIDUS TOTALS	180	183	209	226	235

GRÀFICA EVOLUCIÓ RECOLLIDA SELECTIVA



EFICÀCIA RECOLLIDA RESIDUS ANY 2009

FRACCIÓ	VIDRE	PAPER	ENVASOS
EFICÀCIA (%)	100	78	100
PREVISIÓ PROGEMIC	75%	75%	25%

MODEL DE RECOLLIDA DE RESIDUS MUNICIPALS

Contenidors en àrees d'aportació.

NOMBRE DE CONTENIDORS

	Totals cont	Hab/cont.
REBUIG	18	28
ORGÀNICA	-	-
VIDRE	6	85
PAPER	6	85
ENVASOS	4	127

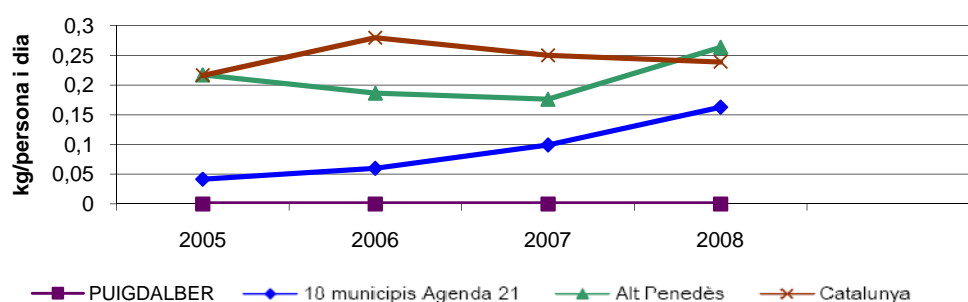
FITXA DE RESIDUS 2

MUNICIPI: PUIGDÀLBER

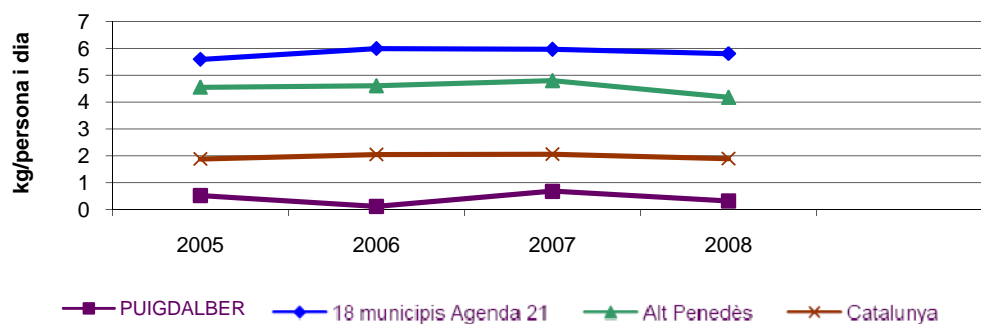
RESIDUS INDUSTRIALS

Tones/any	2005	2006	2007	2008	2009
RESIDUS NO PERILLOSOS	74	16	112	57	119
RESIDUS PERILLOSOS	0	0	0	0	0
RESIDUS INDUSTRIALS TOTALS	74	16	112	57	

RESIDUS INDUSTRIALS PERILLOSOS PER PERSONA I DIA



RESIDUS INDUSTRIALS TOTALS PER PERSONA I DIA



RESIDUS DE LA CONSTRUCCIÓ

	2007	2009
OBRES MAJORS	6	1
OBRES MENORS	34	37
RESIDUS TOTALS (t)	248	104
RESIDUS TOTALS (kg/hab. i any)	552	205

FITXA DE RESIDUS 3**MUNICIPI: PUIGDÀLBER****RESIDUS RAMADERS**

	Explotacions	Places 2009	t Femtes 2009	kg nitrogen 2009
Avícoles	0	0	0	0
Cunícoles	0	0	0	0
Oví-cabrum	0	0	0	0
Porcines	0	0	0	0
Bovines	0	0	0	0
Totals	0			0

Conreus	Superfície (ha)	nitrogen admissible (kg/any)
Vinya	23	2.990
Fruiters	1	170
Cereals gra	2	340
Total		3.500

Balanç de Nitrogen d'origen ramader (kg/any)

Nitrogen generat d'origen ramader	0
Nitrogen admissible en els conreus	3.500
Balanç de Nitrogen	3.500 *

* Els conreus encara poden admetre aquesta quantitat de Nitrogen

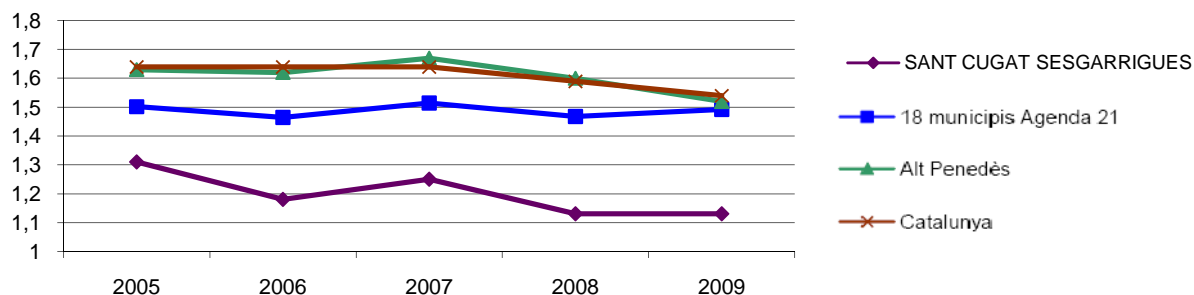
FITXA DE RESIDUS

MUNICIPI: **SANT CUGAT SESGARRIGUES**

RESIDUS MUNICIPALS

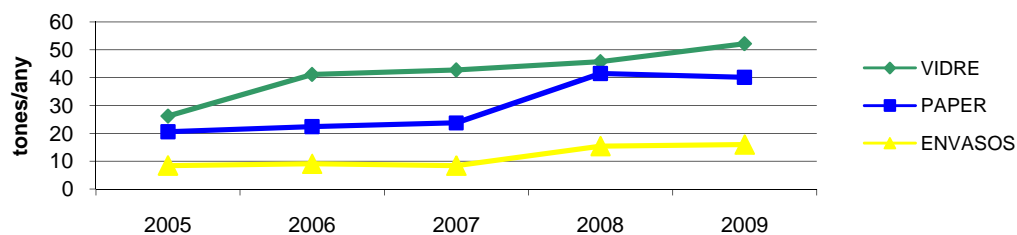
	2005	2006	2007	2008	2009
PADRÓ HABITANTS	871	890	927	923	932
RESIDUS TOTALS (t)	519	549	564	553	523
RESIDUS TOTALS (kg/hab i dia)	1,63	1,69	1,67	1,64	1,54

GRÀFICA COMPARATIVA EN KG PER HABITANT I DIA



RECOLLIDA RESIDUS	2005	2006	2007	2008	2009
REBUIG	459	476	488	355	308
ORGÀNICA	-	-	-	63	75
VIDRE	26	41	43	46	52
PAPER	21	22	24	42	40
ENVASOS	8	9	8	15	16
ALTRES DEIXALLERIA	5	0	1	32	31
RESIDUS TOTALS	519	549	564	553	523

GRÀFICA EVOLUCIÓ RECOLLIDA SELECTIVA



EFICÀCIA RECOLLIDA RESIDUS ANY 2009

FRACCIÓ	VIDRE	PAPER	ENVASOS
EFICÀCIA (%)	72	42	63
PREVISIÓ PROGEMIC	75%	75%	25%

MODEL DE RECOLLIDA DE RESIDUS MUNICIPALS

Contenidors en 21 àrees d'aportació.

NOMBRE DE CONTENIDORS

	Totals cont	Hab/cont.
REBUIG	Sense informació	
ORGÀNICA	-	-
VIDRE	11	85
PAPER	12	78
ENVASOS	11	85

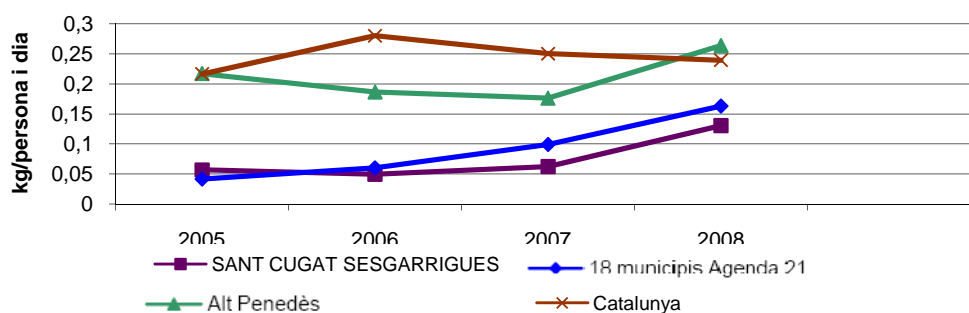
FITXA DE RESIDUS 2

MUNICIPI: **SANT CUGAT SESGARRIGUES**

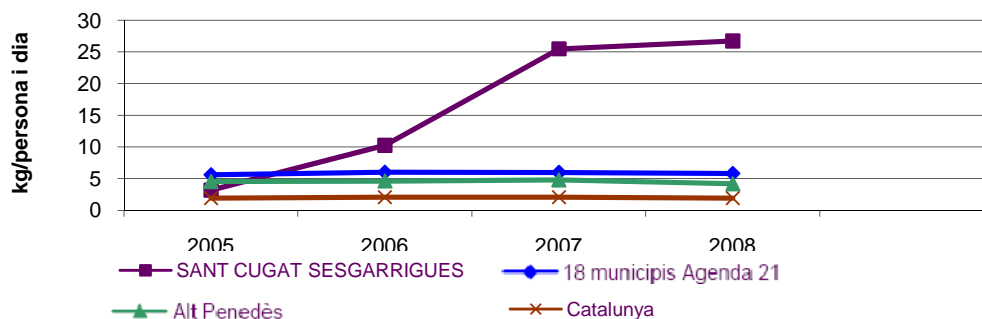
RESIDUS INDUSTRIALS

Tones/any	2005	2006	2007	2008	2009
RESIDUS NO PERILLOSOS	985	3.311	8.592	8.953	16152
RESIDUS PERILLOSOS	18	16	21	44	51
RESIDUS INDUSTRIALS TOTALS	1.003	3.327	8.613	8.997	

RESIDUS INDUSTRIALS PERILLOSOS PER PERSONA I DIA



RESIDUS INDUSTRIALS TOTALS PER PERSONA I DIA



RESIDUS DE LA CONSTRUCCIÓ

	2007	2009
OBRES MAJORS	8	4
OBRES MENORS	73	84
RESIDUS TOTALS (t)	386	288
RESIDUS TOTALS (kg/hab. i any)	416	309

FITXA DE RESIDUS 3**MUNICIPI: SANT CUGAT SESGARRIGUES****RESIDUS RAMADERS**

	Explotacions	Places 2009	t Femtes 2009	kg nitrogen 2009
Avícoles	0	0	0	0
Cunícoles	0	0	0	0
Oví-cabrum	1	ss	ss	
Porcines	0	0	0	0
Bovines	0	0	0	0
Totals	1			0

ss: la administració no informa per guardar el secret estadístic

Conreus	Superfície (ha)	nitrogen admissible (kg/any)
Vinya	388	50.440
Olivera	1	130
Fruiters	9	1.530
Cereals gra	16	2.720
Conreus farratgers	5	2.000
Hortalisses	6	1.200
Total		58.020

Balanç de Nitrogen d'origen ramader (kg/any)

Nitrogen generat d'origen ramader	0
Nitrogen admissible en els conreus	58.020
Balanç de Nitrogen	58.020 *

* Els conreus encara poden admetre aquesta quantitat de Nitrogen

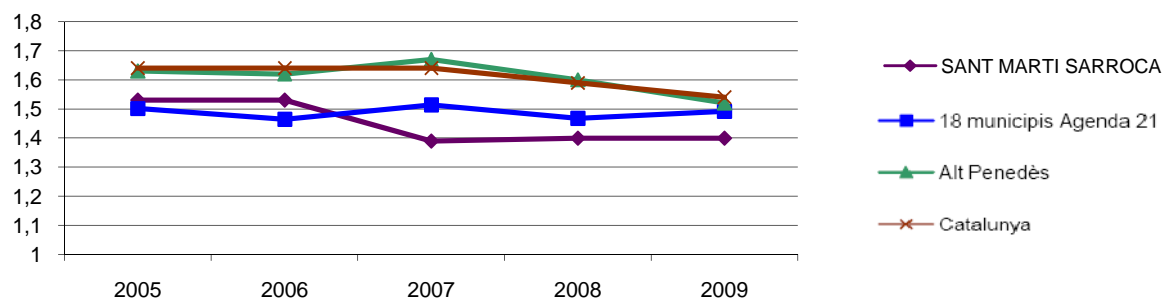
FITXA DE RESIDUS

MUNICIPI: **SANT MARTÍ SARROCA**

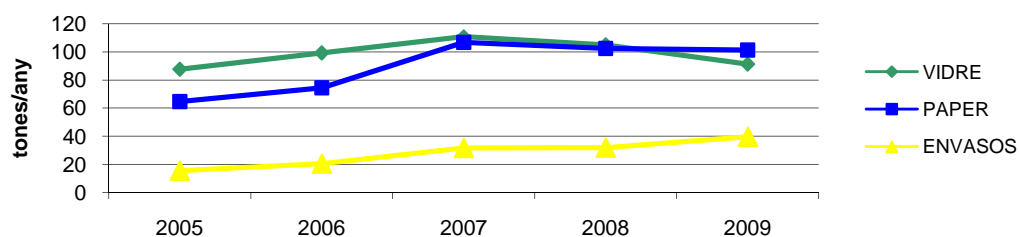
RESIDUS MUNICIPALS

	2005	2006	2007	2008	2009
PADRÓ HABITANTS	2.721	2.849	2.997	3.077	3.142
RESIDUS TOTALS (t)	1.470	1.464	1.620	1.535	1.576
RESIDUS TOTALS (kg/hab i dia)	1,48	1,41	1,48	1,37	1,37

GRÀFICA COMPARATIVA EN KG PER HABITANT I DIA



RECOLLIDA RESIDUS	2005	2006	2007	2008	2009
REBUIG	1258	1269	1304	1243	1287
ORGÀNICA	-	-	-	-	-
VIDRE	88	99	111	105	91
PAPER	65	75	107	103	101
ENVASOS	16	20	32	32	40
ALTRES DEIXALLERIA	44	0	66	53	57
RESIDUS TOTALS	1470	1464	1620	1535	1576



EFICÀCIA RECOLLIDA RESIDUS ANY 2009

FRACCIÓ	VIDRE	PAPER	ENVASOS
EFICÀCIA (%)	85	38	57
PREVISIÓ PROGEMIC	75%	75%	25%

MODEL DE RECOLLIDA DE RESIDUS MUNICIPALS

Contenidors en àrees d'aportació.

NOMBRE DE CONTENIDORS

	Totals cont	Hab/cont.
REBUIG	136	23
ORGÀNICA	-	-
VIDRE	34	92
PAPER	26	121
ENVASOS	26	121

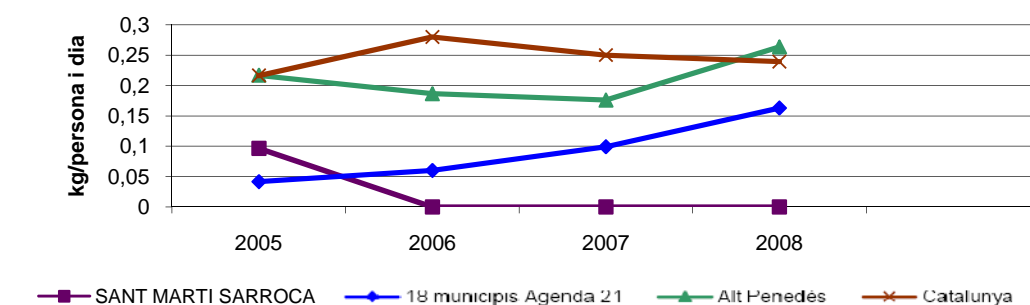
FITXA DE RESIDUS 2

MUNICIPI: **SANT MARTÍ SARROCA**

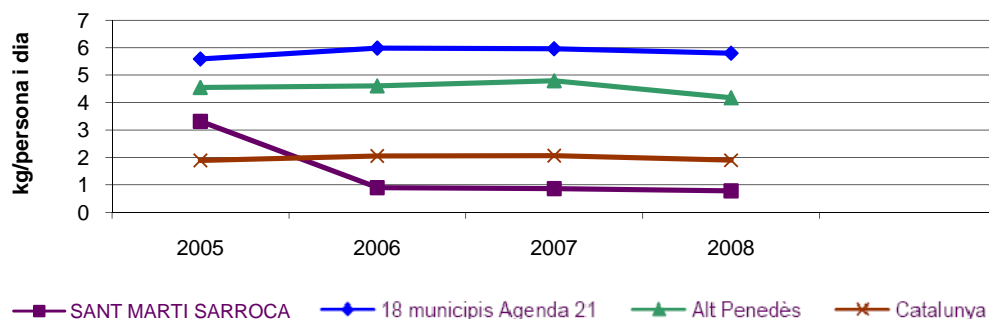
RESIDUS INDUSTRIALS

Tones/any	2005	2006	2007	2008	2009
RESIDUS NO PERILLOSOS	3.201	934	941	873	1781
RESIDUS PERILLOSOS	96	0	0	0	0
RESIDUS INDUSTRIALS TOTALS	3.297	934	941	873	

RESIDUS INDUSTRIALS PERILLOSOS PER PERSONA I DIA



RESIDUS INDUSTRIALS TOTALS PER PERSONA I DIA



RESIDUS DE LA CONSTRUCCIÓ

	2007	2009
OBRES MAJORS	19	4
OBRES MENORS	99	132
RESIDUS TOTALS (t)	768	384
RESIDUS TOTALS (kg/hab. i any)	256	122

RESIDUS SANITARIS

Productor	litres	any	Transportista	Tractador
Consultorio Dental AST	0		Varotek	Cespa

FITXA DE RESIDUS 3**MUNICIPI: SANT MARTÍ SARROCA****RESIDUS RAMADERS**

	Explotacions	Places 2009	t Femtes 2009	kg nitrogen 2009
Avícoles	26	288.763	11.839	144.382
Cunícoles	5	1.834	235	7.886
Oví-cabrum	8	8.044	4.826	72.396
Porcines	1	ss	ss	
Bovines	4	1.700	17.340	124.100
Totals	44			348.764

ss: la administració no informa per guardar el secret estadístic

Conreus	Superfície (ha)	nitrogen admissible (kg/any)
Vinya	1.598	207.740
Olivera	76	9.880
Fruiters	47	7.990
Cereals gra	82	13.940
Tubercles consum humà	6	1.500
Conreus farratgers	14	5.600
Hortalisses	9	1.800
Total		248.450

Balanç de Nitrogen d'origen ramader (kg/any)

Nitrogen generat d'origen ramader	348.764
Nitrogen admissible en els conreus	248.450
Balanç de Nitrogen	-100.314 *

* Els conreus del municipi són insuficients per admetre tot el nitrogen generat

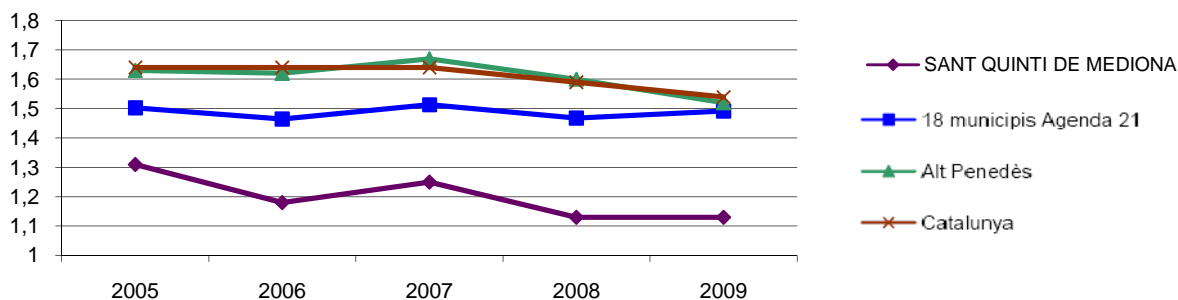
FITXA DE RESIDUS

MUNICIPI: **SANT QUINTÍ DE MEDIONA**

RESIDUS MUNICIPALS

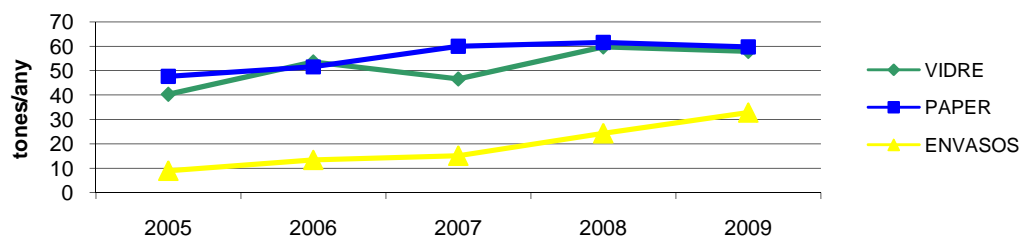
	2005	2006	2007	2008	2009
PADRÓ HABITANTS	1.998	2.039	2.131	2.167	2.167
RESIDUS TOTALS (t)	861	985	989	994	1.015
RESIDUS TOTALS (kg/hab i dia)	1,18	1,32	1,27	1,26	1,28

GRÀFICA COMPARATIVA EN KG PER HABITANT I DIA



RECOLLIDA RESIDUS	2005	2006	2007	2008	2009
REBUIG	764	783	779	748	764
ORGÀNICA	-	-	-	-	-
VIDRE	40	54	47	60	58
PAPER	48	52	60	62	60
ENVASOS	9	13	15	24	33
ALTRES DEIXALLERIA	0	83	88	100	100
RESIDUS TOTALS	861	985	989	994	1015

GRÀFICA EVOLUCIÓ RECOLLIDA SELECTIVA



EFICÀCIA RECOLLIDA RESIDUS ANY 2009

FRACCIÓ	VIDRE	PAPER	ENVASOS
EFICÀCIA (%)	67	30	39
PREVISIÓ PROGEMIC	75%	75%	25%

MODEL DE RECOLLIDA DE RESIDUS MUNICIPALS

Contenidors en àrees d'aportació.

NOMBRE DE CONTENIDORS

	Totals cont	Hab/cont.
REBUIG	78	28
ORGÀNICA	-	-
VIDRE	13	167
PAPER	19	114
ENVASOS	13	167

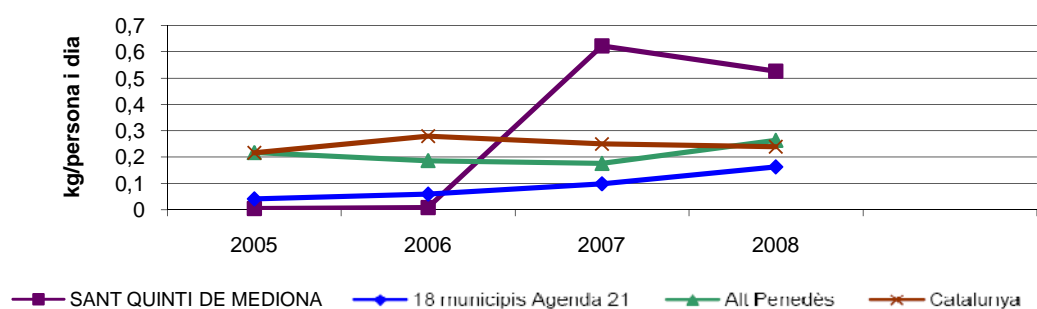
FITXA DE RESIDUS 2

MUNICIPI: **SANT QUINTÍ DE MEDIONA**

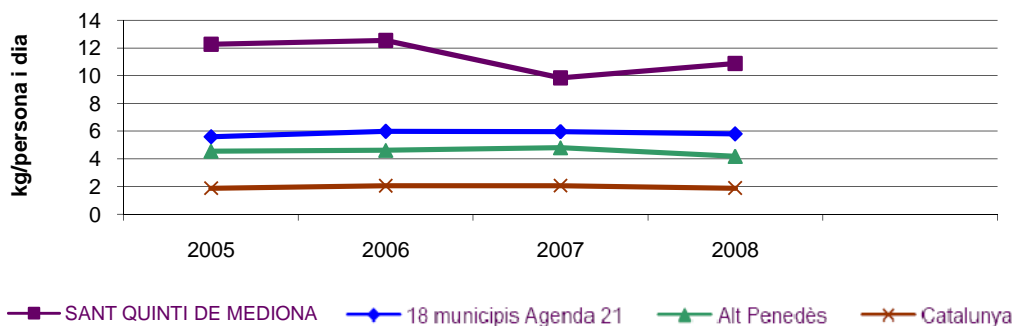
RESIDUS INDUSTRIALS

Tones/any	2005	2006	2007	2008	2009
RESIDUS NO PERILLOSOS	8.949	9.337	7.181	8.207	910
RESIDUS PERILLOSOS	4	7	484	416	482
RESIDUS INDUSTRIALS TOTALS	8.953	9.344	7.665	8.623	

RESIDUS INDUSTRIALS PERILLOSOS PER PERSONA I DIA



RESIDUS INDUSTRIALS TOTALS PER PERSONA I DIA



RESIDUS DE LA CONSTRUCCIÓ

	2007	2009
OBRES MAJORS	33	14
OBRES MENORS	74	78
RESIDUS TOTALS (t)	1138	576
RESIDUS TOTALS (kg/hab. i any)	534	266

FITXA DE RESIDUS 3**MUNICIPI: SANT QUINTÍ DE MEDIONA****RESIDUS RAMADERS**

	Explotacions	Places 2009	t Femtes 2009	kg nitrogen 2009
Avícoles	1	0	0	0
Cunícoles	0	0	0	0
Oví-cabrum	8	1.443	866	12.987
Porcines	0	0	0	0
Bovines	0	0	0	0
Totals	9			12.987

Conreus	Superfície (ha)	nitrogen admissible (kg/any)
Vinya	240	31.200
Olivera	60	7.800
Fruiters	30	5.100
Cereals gra	60	10.200
Conreus farratgers	10	4.000
Hortalisses	5	1.000
Total		59.300

Balanç de Nitrogen d'origen ramader (kg/any)

Nitrogen generat d'origen ramader	12.987
Nitrogen admissible en els conreus	59.300
Balanç de Nitrogen	46.313 *

* Els conreus encara poden admetre aquesta quantitat de Nitrogen

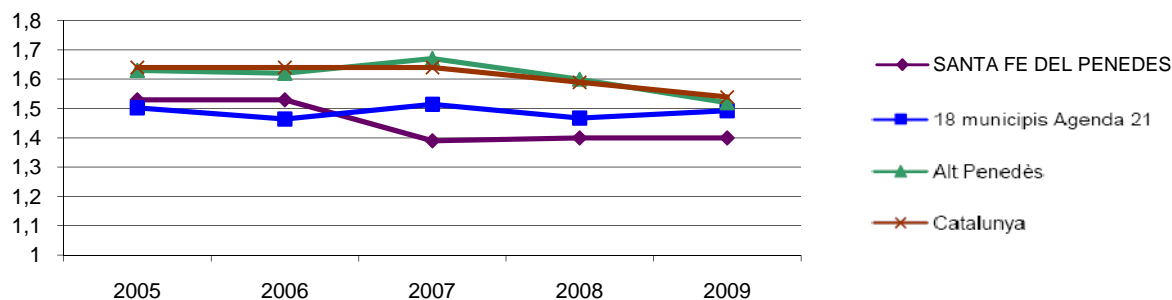
FITXA DE RESIDUS

MUNICIPI: SANTA FE DEL PENEDÈS

RESIDUS MUNICIPALS

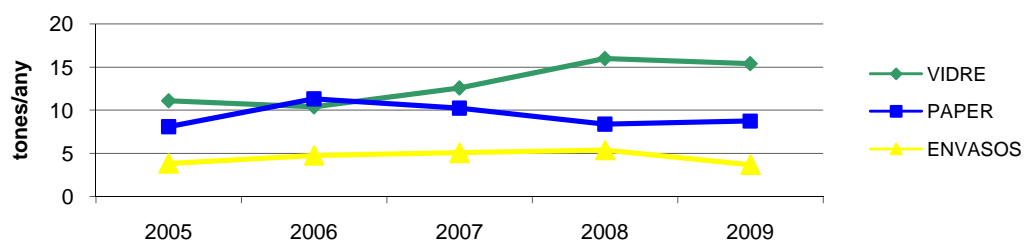
	2005	2006	2007	2008	2009
PADRÓ HABITANTS	338	350	366	391	389
RESIDUS TOTALS (t)	148	155	165	159	195
RESIDUS TOTALS (kg/hab i dia)	1,20	1,21	1,23	1,12	1,37

GRÀFICA COMPARATIVA EN KG PER HABITANT I DIA



RECOLLIDA RESIDUS	2005	2006	2007	2008	2009
REBUIG	122	128	135	128	134
ORGÀNICA	-	-	-	-	-
VIDRE	11	10	13	16	15
PAPER	8	11	10	8	9
ENVASOS	4	5	5	5	4
ALTRES DEIXALLERIA	3	0	2	1	33
RESIDUS TOTALS	148	155	165	159	195

GRÀFICA EVOLUCIÓ RECOLLIDA SELECTIVA



EFICÀCIA RECOLLIDA RESIDUS ANY 2009

FRACCIÓ	VIDRE	PAPER	ENVASOS
EFICÀCIA (%)	100	37	64
PREVISIÓ PROGEMIC	75%	75%	25%

MODEL DE RECOLLIDA DE RESIDUS MUNICIPALS

Contenidors en àrees d'aportació

NOMBRE DE CONTENIDORS

	Totals cont	Hab/cont.
REBUIG	21	19
ORGÀNICA	-	-
VIDRE	3	130
PAPER	5	78
ENVASOS	6	65

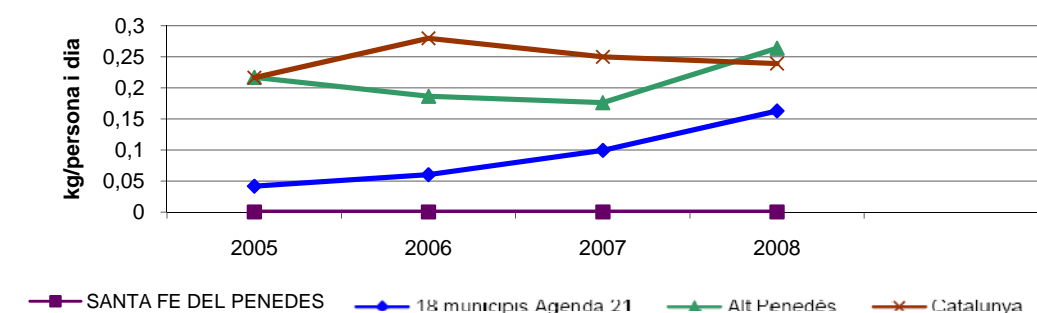
FITXA DE RESIDUS 2

MUNICIPI: SANTA FE DEL PENEDES

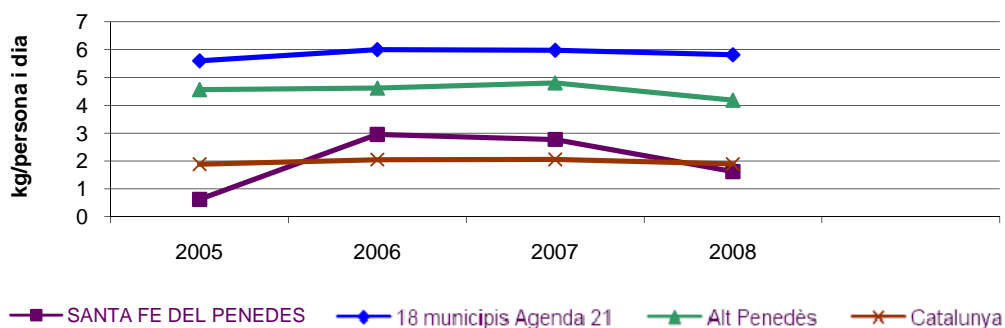
RESIDUS INDUSTRIALS

Tones/any	2005	2006	2007	2008	2009
RESIDUS NO PERILLOSOS	76	377	370	231	437
RESIDUS PERILLOSOS	0	0	0	0	0
RESIDUS INDUSTRIALS TOTALS	76	377	370	231	

RESIDUS INDUSTRIALS PERILLOSOS PER PERSONA I DIA



RESIDUS INDUSTRIALS TOTALS PER PERSONA I DIA



RESIDUS DE LA CONSTRUCCIÓ

	2007	2009
OBRES MAJORS	1	3
OBRES MENORS	17	23
RESIDUS TOTALS (t)	64	136
RESIDUS TOTALS (kg/hab. i any)	175	350

FITXA DE RESIDUS 3**MUNICIPI: SANTA FE DEL PENEDÈS****RESIDUS RAMADERS**

	Explotacions	Places 2009	t Femtes 2009	kg nitrogen 2009
Avícoles	2	310	13	155
Cunícoles	1	ss		
Oví-cabrum	0	0	0	0
Porcines	0	0	0	0
Bovines	0	0	0	0
Totals	3			155

ss: la administració no informa per guardar el secret estadístic

Conreus	Superfície (ha)	nitrogen admissible (kg/any)
Vinya	207	26.910
Cereals gra	12	2.040
Tubercles consum humà	1	250
Conreus farratgers	7	2.800
Hortalisses	1	200
Total		32.200

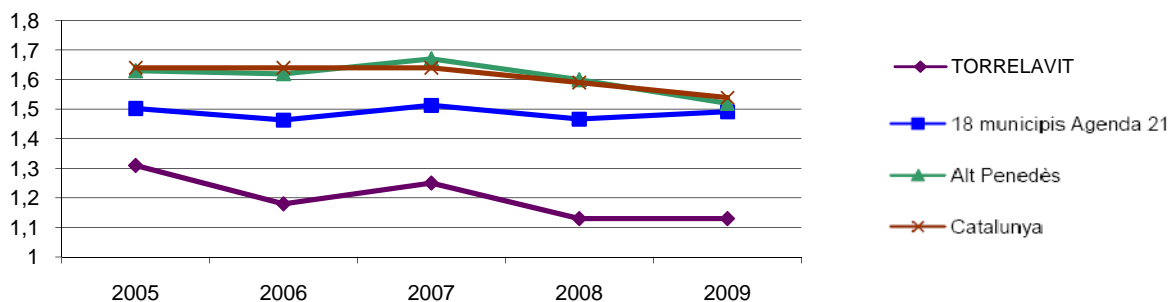
Balanç de Nitrogen d'origen ramader (kg/any)

Nitrogen generat d'origen ramader	155
Nitrogen admissible en els conreus	32.200
Balanç de Nitrogen	32.045 *

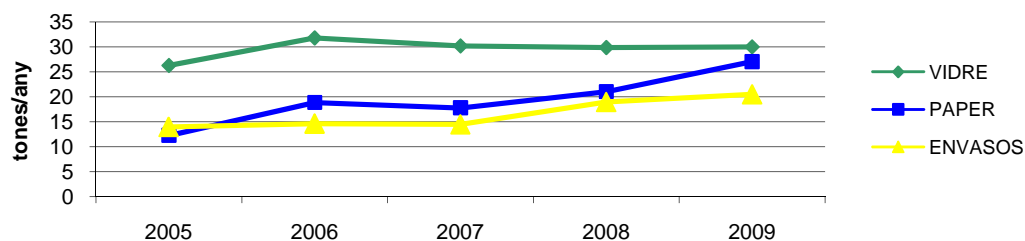
* Els conreus encara poden admetre aquesta quantitat de Nitrogen

FITXA DE RESIDUS**MUNICIPI: TORRELAVIT****RESIDUS MUNICIPALS**

	2005	2006	2007	2008	2009
PADRÓ HABITANTS	1.209	1.232	1.275	1.290	1.372
RESIDUS TOTALS (t)	469	476	546	501	551
RESIDUS TOTALS (kg/hab i dia)	1,06	1,06	1,17	1,06	1,10

GRÀFICA COMPARATIVA EN KG PER HABITANT I DIA

RECOLLIDA RESIDUS	2005	2006	2007	2008	2009
REBUIG	401	411	456	408	451
ORGÀNICA	-	-	-	-	-
VIDRE	26	32	30	30	30
PAPER	12	19	18	21	27
ENVASOS	14	15	15	19	21
ALTRES DEIXALLERIA	15	0	27	23	22
RESIDUS TOTALS	469	476	546	501	551

GRÀFICA EVOLUCIÓ RECOLLIDA SELECTIVA**EFICÀCIA RECOLLIDA RESIDUS ANY 2009**

FRACCIÓ	VIDRE	PAPER	ENVASOS
EFICÀCIA (%)	80	37	46
PREVISIÓ PROGEMIC	75%	75%	25%

MODEL DE RECOLLIDA DE RESIDUS MUNICIPALS

Contenidors en 37 àrees d'aportació. Rebuig i orgànica en 34 de les àrees

NOMBRE DE CONTENIDORS

	Totals cont	Hab/cont.
REBUIG	43	32
ORGÀNICA	33	42
VIDRE	11	125
PAPER	14	98
ENVASOS	14	98

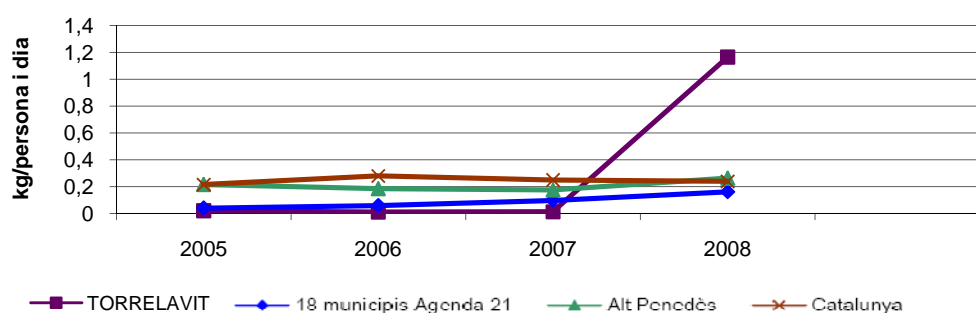
FITXA DE RESIDUS 2

MUNICIPI: TORRELAVIT

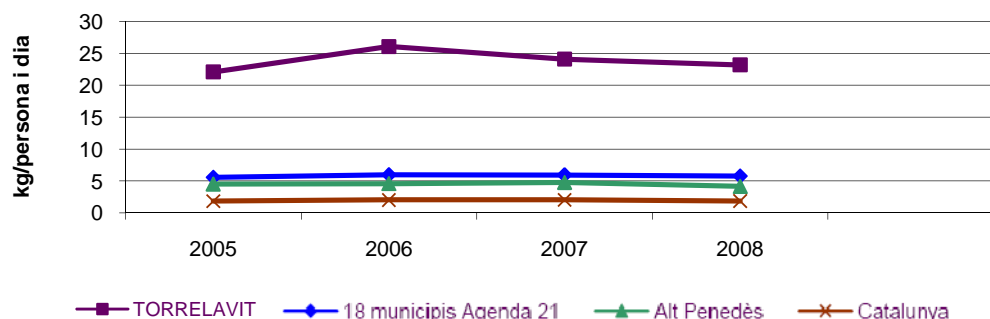
RESIDUS INDUSTRIALS

Tones/any	2005	2006	2007	2008	2009
RESIDUS NO PERILLOSOS	9.749	11.723	11.214	10.376	24156
RESIDUS PERILLOSOS	9	5	6	548	36
RESIDUS INDUSTRIALS TOTALS	9.758	11.728	11.220	10.924	

RESIDUS INDUSTRIALS PERILLOSOS PER PERSONA I DIA



RESIDUS INDUSTRIALS TOTALS PER PERSONA I DIA



RESIDUS DE LA CONSTRUCCIÓ

	2007	2009
OBRES MAJORS	13	6
OBRES MENORS	75	60
RESIDUS TOTALS (t)	540	300
RESIDUS TOTALS (kg/hab. i any)	424	219

RESIDUS SANITARIS

Productor	litres	any	Transportista	Tractador
Segura Viudas	10 L	2009	Consenur	Consenur

FITXA DE RESIDUS 3**MUNICIPI: TORRELAVIT****RESIDUS RAMADERS**

	Explotacions	Places 2009	t Femtes 2009	kg nitrogen 2009
Avícoles	2	90	4	45
Cunícoles	2	16	2	69
Oví-cabrum	5	1.308	785	11.772
Porcines	0	0	0	0
Bovines	1	ss		
Totals	10			11.886

ss: la administració no informa per guardar el secret estadístic

Conreus	Superfície (ha)	nitrogen admissible (kg/any)
Vinya	944	122.720
Olivera	74	9.620
Fruiters	72	12.240
Cereals gra	70	11.900
Tubercles consum humà	1	250
Conreus farratgers	8	3.200
Hortalisses	4	800
Total		160.730

Balanç de Nitrogen d'origen ramader (kg/any)

Nitrogen generat d'origen ramader	11.886
Nitrogen admissible en els conreus	160.730
Balanç de Nitrogen	148.844 *

* Els conreus encara poden admetre aquesta quantitat de Nitrogen

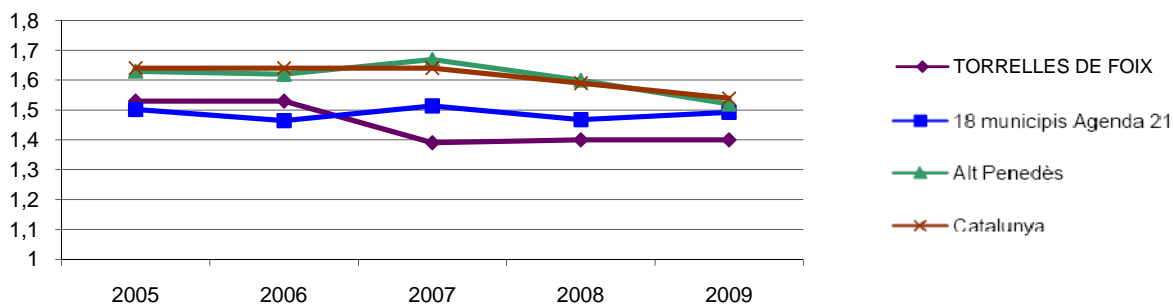
FITXA DE RESIDUS

MUNICIPI: **TORRELLES DE FOIX**

RESIDUS MUNICIPALS

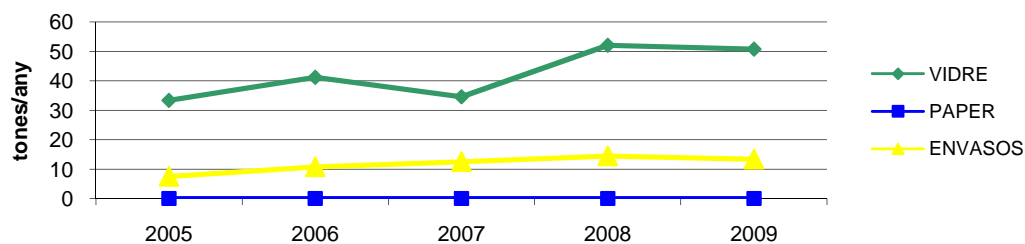
	2005	2006	2007	2008	2009
PADRÓ HABITANTS	2.175	2.252	2.307	2.432	2.463
RESIDUS TOTALS (t)	1.266	1.312	1.252	1.250	1.292
RESIDUS TOTALS (kg/hab i dia)	1,60	1,60	1,49	1,41	1,44

GRÀFICA COMPARATIVA EN KG PER HABITANT I DIA



RECOLLIDA RESIDUS	2005	2006	2007	2008	2009
REBUIG	1121	1260	1205	1183	1228
ORGÀNICA	-	-	-	-	-
VIDRE	33	41	35	52	51
PAPER	-	-	-	-	-
ENVASOS	8	11	13	14	13
ALTRES DEIXALLERIA	105	0	0	0	0
RESIDUS TOTALS	1266	1312	1252	1250	1292

GRÀFICA EVOLUCIÓ RECOLLIDA SELECTIVA



EFICÀCIA RECOLLIDA RESIDUS ANY 2009

FRACCIÓ	VIDRE	PAPER	ENVASOS
EFICÀCIA (%)	38	17	23
PREVISIÓ PROGEMIC	75%	75%	25%

MODEL DE RECOLLIDA DE RESIDUS MUNICIPALS

Contenidors en àrees d'aportació.

NOMBRE DE CONTENIDORS

	Totals cont	Hab/cont.
REBUIG	153	16
ORGÀNICA	84	29
VIDRE	25	99
PAPER	31	79
ENVASOS	26	95

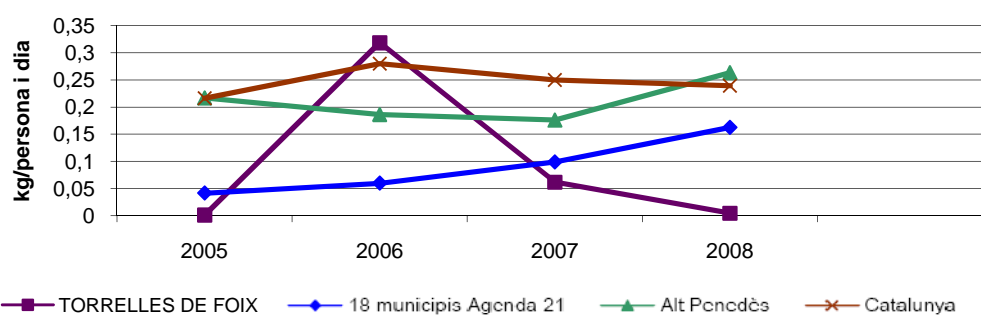
FITXA DE RESIDUS 2

MUNICIPI: TORRELLES DE FOIX

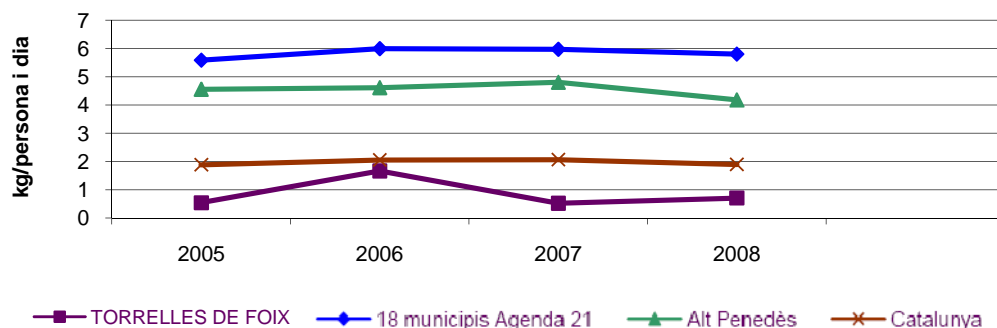
RESIDUS INDUSTRIALS

Tones/any	2005	2006	2007	2008	2009
RESIDUS NO PERILLOSOS	427	1.110	385	623	558
RESIDUS PERILLOSOS	1	262	52	4	24
RESIDUS INDUSTRIALS TOTALS	428	1.372	437	627	

RESIDUS INDUSTRIALS PERILLOSOS PER PERSONA I DIA



RESIDUS INDUSTRIALS TOTALS PER PERSONA I DIA



RESIDUS DE LA CONSTRUCCIÓ

	2007	2009
OBRES MAJORS	35	12
OBRES MENORS	58	94
RESIDUS TOTALS (t)	1166	548
RESIDUS TOTALS (kg/hab. i any)	505	222

FITXA DE RESIDUS 3**MUNICIPI: TORRELLES DE FOIX****RESIDUS RAMADERS**

	Explotacions	Places 2009	t Femtes 2009	kg nitrogen 2009
Avícoles	6	72.272	2.963	36.136
Cunícoles	1	ss		
Oví-cabrum	4	3.027	1.816	27.243
Porcines	2	926	2.445	16.205
Bovines	3	215	2.193	15.695
Totals	16			95.279

ss: la administració no informa per guardar el secret estadístic

Conreus	Superfície (ha)	nitrogen admissible (kg/any)
Vinya	691	89.830
Olivera	100	13.000
Fruiters	30	5.100
Cereals gra	74	12.580
Conreus farratgers	7	2.800
Total		123.310

Balanç de Nitrogen d'origen ramader (kg/any)

Nitrogen generat d'origen ramader	95.279
Nitrogen admissible en els conreus	123.310
Balanç de Nitrogen	28.031 *

* Els conreus encara poden admetre aquesta quantitat de Nitrogen

FITXA DE RESIDUS

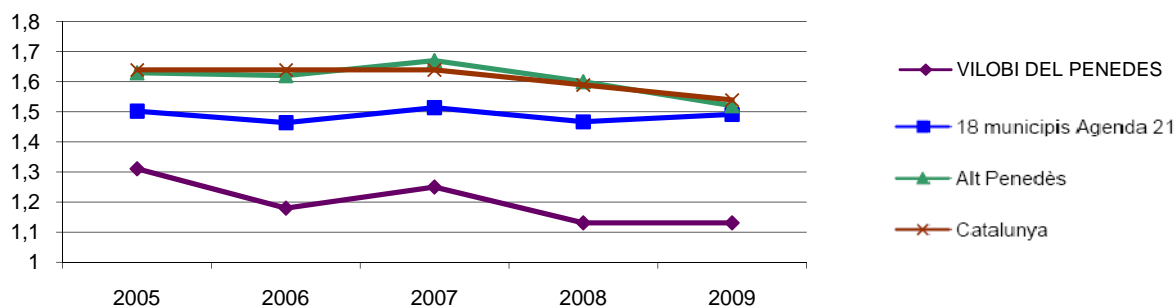
MUNICIPI:

VILOBÍ DEL PENEDES

RESIDUS MUNICIPALS

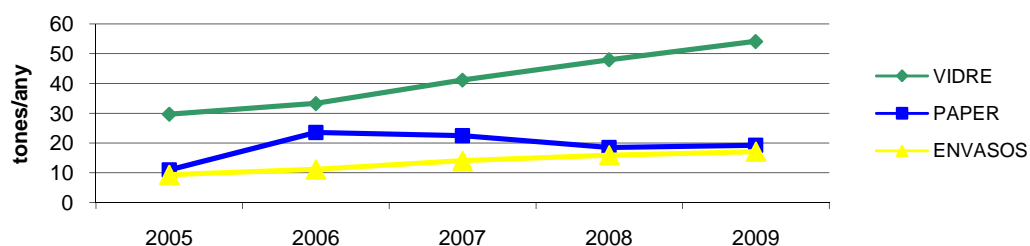
	2005	2006	2007	2008	2009
PADRÓ HABITANTS	1.013	1.033	1.071	1.109	1.112
RESIDUS TOTALS (t)	430	451	485	472	490
RESIDUS TOTALS (kg/hab i dia)	1,16	1,20	1,24	1,17	1,21

GRÀFICA COMPARATIVA EN KG PER HABITANT I DIA



	2005	2006	2007	2008	2009
REBUIG	368	383	389	373	363
ORGÀNICA	-	-	-	-	-
VIDRE	30	33	41	48	54
PAPER	11	24	22	19	19
ENVASOS	9	11	14	16	17
ALTRES DEIXALLERIA	12	0	18	16	36
RESIDUS TOTALS	430	451	485	472	490

GRÀFICA EVOLUCIÓ RECOLLIDA SELECTIVA



EFICÀCIA RECOLLIDA RESIDUS ANY 2009

FRACCIÓ	VIDRE	PAPER	ENVASOS
EFICÀCIA (%)	99	41	71
PREVISIÓ PROGEMIC	75%	75%	25%

MODEL DE RECOLLIDA DE RESIDUS MUNICIPALS

Contenidors en àrees d'aportació.

NOMBRE DE CONTENIDORS

	Totals cont	Hab/cont.
REBUIG	54	21
ORGÀNICA	37	30
VIDRE	20	56
PAPER	22	51
ENVASOS	22	51

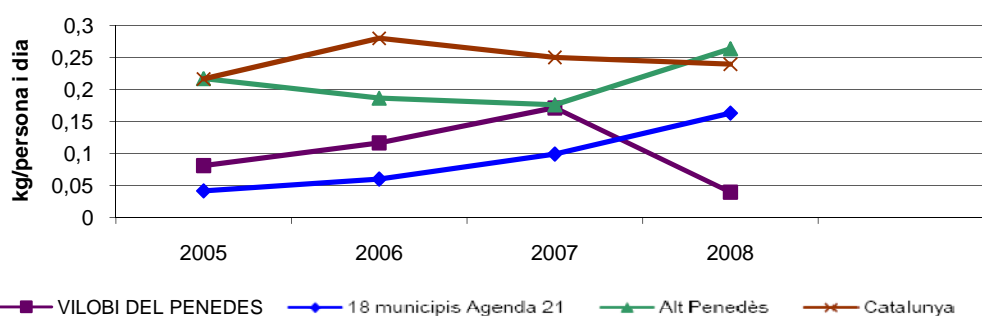
FITXA DE RESIDUS 2

MUNICIPI: VILOBÍ DEL PENEDÈS

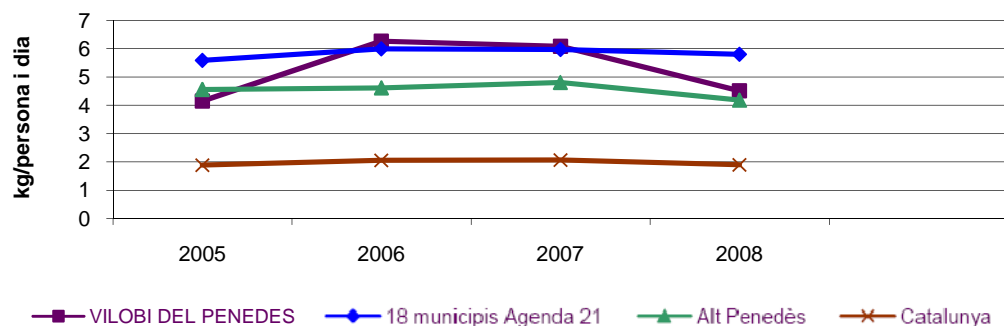
RESIDUS INDUSTRIALS

Tones/any	2005	2006	2007	2008	2009
RESIDUS NO PERILLOSOS	1.503	2.319	2.310	1.811	3655
RESIDUS PERILLOSOS	30	44	67	16	134
RESIDUS INDUSTRIALS TOTALS	1.533	2.363	2.377	1.827	

RESIDUS INDUSTRIALS PERILLOSOS PER PERSONA I DIA



RESIDUS INDUSTRIALS TOTALS PER PERSONA I DIA



RESIDUS DE LA CONSTRUCCIÓ

	2007	2009
OBRES MAJORS	12	2
OBRES MENORS	74	72
RESIDUS TOTALS (t)	508	204
RESIDUS TOTALS (kg/hab. i any)	474	183

FITXA DE RESIDUS 3**MUNICIPI:****VILOBÍ DEL PENEDÈS****RESIDUS RAMADERS**

	Explotacions	Places 2009	t Femtes 2009	kg nitrogen 2009
Avícoles	2	32.200	1.320	16.100
Cunícoles	1	ss		
Oví-cabrum	1	ss		
Porcines	0	0	0	0
Bovines	3	1.100	11.220	80.300
Totals	7			96.400

ss: la administració no informa per guardar el secret estadístic

Conreus	Superfície (ha)	nitrogen admissible (kg/any)
Vinya	676	87.880
Olivera	7	910
Cereals gra	24	4.080
Tubercles consum humà	2	500
Conreus farratgers	3	1.200
Hortalisses	1	200
Total		94.770

Balanç de Nitrogen d'origen ramader (kg/any)

Nitrogen generat d'origen ramader	96.400
Nitrogen admissible en els conreus	94.770
Balanç de Nitrogen	-1.630 *

* Els conreus del municipi són insuficients per admetre tot el nitrogen generat