

1 Àrea de Territori i Sostenibilitat

1.4 Planificació Territorial, Obres Públiques i Mobilitat

1.4.1 PSTD Penedès ciclable. Pla de recuperació, transformació i resiliència- Next Generation EU



*Objectius:

- Vertebrar el territori amb una xarxa pedalable comarcal
- Connectar les diferents poblacions properes a l'eix amb la via ciclable
- Inversió en la infraestructura de L'Eix Diagonal ciclable (paral·lel a l'eix de l C15 al seu pas pel territori). Oportunitat de consolidar una infraestructura per a la mobilitat activa que recórrer pels municipis: Sant Quintí de Mediona, Sant Pere de Riudebitlles, Torrelavit, Font-rubí, el Pla del Penedès, Puigdàlber, La Granada i Vilafranca del Penedès.
- Definir i planificar l'estratègia per a la mobilitat activa de la Comarca, d'ús quotidià i de lleure: Pla estratègic de cicloturisme, observatori de cicloturisme, Pla de màrqueting de cicloturisme, entre d'altres accions



Pressupost: 2.000.000 € (2022-2025) – subvenció PSTD – Ministerio de Indústria, Comercio y Turismo

***Descripció del servei:** La Generalitat de Catalunya realitza unes millores a la C15-z i aprofitant aquesta oportunitat es treballa per la redacció d'un projecte innovador que proposa una calçada compartida de ciclistes i vehicles o tractors (carretera de prioritat ciclista, 2-1). L'objectiu funcional d'aquesta solució és formalitzar el comportament ja habitual en aquest tipus de vies molt secundàries i estretes, on els vehicles circulen de manera natural pel centre de la calçada i quan es creuen amb un altre vehicle ocupen l'espai lateral per fer el creuament.

Es tracta d'una solució d'espai compartit en calçada en la qual es dibuixen dues franges laterals per a les bicicletes i es deixa un carril central bidireccional per als vehicles privats.

També es definiran els serveis addicionals necessaris per al conjunt de la ruta, com ara il·luminació, senyalització i serveis complementaris als ciclistes, així com el desplegament de l'estratègia de comunicació, sensibilització i màrqueting dels camins ciclables del territori.

Per a dur a terme l'actuació es presenta un projecte en el marc de les ajudes NEXT-GEN, concretament als Plans de Sostenibilitat turística en destinacions rurals, que ens atorguen a setembre del 2022.

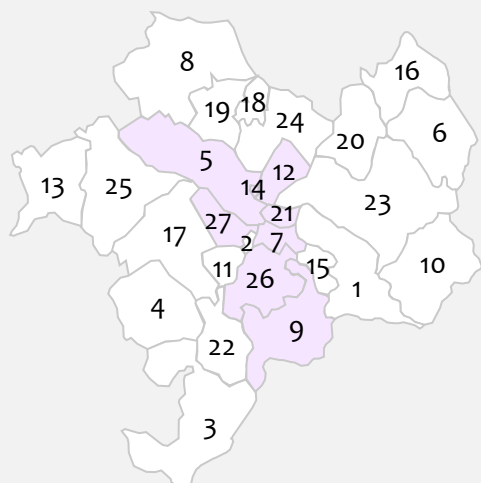
Actuacions previstes durant el 2024-2025-2026.



Actuacions 2025



Municipis en què s'han dut a terme les actuacions



1. Avinyonet del Penedès
2. Les Cabanyes
3. Castellet i la Gornal
4. Castellví de la Marca
5. Font-Rubí
6. Gelida
7. La Granada
8. Mediona
9. Olèrdola
10. Olesa de Bonesvalls
11. Pacs del Penedès
12. El Pla del Penedès
13. Pontons
14. Puigdàlber
15. Sant Cugat Sesgarrigues
16. Sant Llorenç d'Hortons
17. Sant Martí Sarroca
18. Sant Pere de Riudebitlles
19. Sant Quintí de Mediona
20. Sant Sadurní d'Anoia
21. Santa Fe del Penedès
22. Santa Margarida i els Monjos
23. Subirats
24. Torrelavit
25. Torrelles de Foix
26. Vilafranca del Penedès
27. Vilobí del Penedès

***Alineament del projecte amb els ODS**

Aquest projecte s'alinea de forma destacada amb l'ODS 3 (Salut i benestar), 11 (Ciutats i comunitats sostenibles) i 13 (Acció climàtica), donat que es tracta d'una proposta territorial per a la mobilitat ciclable que potencia la mobilitat activa, promou l'ús de la bicicleta per a la mobilitat quotidiana i ajuda a reduir les emissions. Destacar també l'alineació amb l'ODS 17 donat que es proposa comunicar, a curt termini 3 comarques veïnes mitjançant aquest projecte.

Indicadors d'esforç

4 reunions de coordinació amb la Generalitat de Catalunya (Dpt. Territori)

18 reunions coordinació interna per a la redacció de plecs tècnics per a les licitacions, contractes,....

15 contractacions noves amb els seus corresponents expedients

Indicadors de compliment dels ODS

Contractes de serveis amb l'objectiu de la mobilitat turística i sostenible

Aspectes a destacar 2025

Durant l'any 2025 s'ha treballat en tot el gruix de contractacions que calia desenvolupar en el marc del PSTD, així com el desplegament i coordinació amb la Generalitat, per les obres adequació de l'eix diagonal ciclable, prioritari dins el PSTD pel valor aproximat de 1.000.000€.

1 Àrea de Territori i Sostenibilitat

1.4 Planificació Territorial, Obres Públiques i Mobilitat

1.4.2 Obres d'adequació, ampliació i canvi d'ús de la Casa Jané



*Objectius:

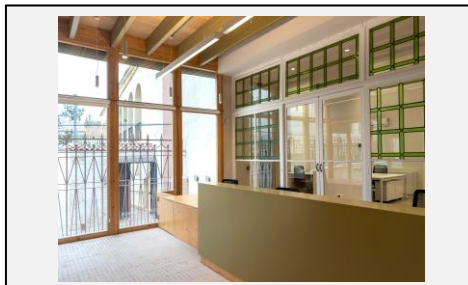
- Millorar eficiència energètica de l'edifici
- Restaurar i mantenir patrimoni arquitectònic
- Millorar la funcionalitat i l'espai de treball de l'edifici



Pressupost estimat: 1.089.342,23 €

Accessibilitat NGEU:

60.000,00 € , Generalitat de Catalunya – Departament de Cultura:
200.000,00 € , Diputació de Barcelona: 700.000,00 € i fons propis:
129.342,23 €



***Descripció del servei:** Des del Servei Tècnic s'ha treballat conjuntament amb l'equip redactor del projecte en el disseny de la rehabilitació integral, dels espais adaptats expressament per a l'especificitat de l'Àrea d'Atenció a les Persones que acollirà l'edifici, contractació de l'obra i seguiment tècnic. Casa Jané és un edifici catalogat i amb qualificació BCIL, amb la qual cosa s'ha tingut en compte els elements protegits de l'època modernista. D'altra banda s'ha col·laborat en la recerca, sol·licitud i justificació de subvencions per a finançar la inversió.

*Alineament del projecte amb els ODS

Aquesta actuació s'alinea bàsicament en el ODS 7 (neta i assequible), atès que aposta per energies renovables, millorar l'eficiència energètica de l'edifici. També s'alinea a l'ODS 11 (Ciutats i comunitats sostenibles) que vetlla per la protecció del patrimoni cultural.



Indicadors d'esforç

Sol·licituds de diverses subvencions
Licitacions i posterior contractacions
Vàries reunions per definir les actuacions
Seguiment de les obres
Justificació de les diferents subvencions
Posada en servei l'edifici

Indicadors de compliment dels ODS

Millora eficiència energètica
Energia renovables
Manteniment de Patrimoni

Aspectes a destacar 2025

Adequació per a la posada en funcionament les instal·lacions (enllumenat, clima, renovació aire, sanitaris, ascensor, comunicacions,...) de l'edifici i els espais interiors dotació de mobiliari, comunicacions, per al seu ús d'oficines i serveis per a l'Àrea d'Atenció a les persones. Obertura del Servei i l'edifici de cara al ciutadà el mes d'abril de 2025.