

5 Àrea de Promoció econòmica

5.1 Ocupació

5.1.1 Servei Local d'Ocupació – Xarxa Xaloc



*Objectius:

- Dinamitzar l'ocupació a la comarca.
- Afavorir la inserció laboral de les persones usuàries del servei.
- Millorar l'ocupabilitat de persones en situació d'atur o en millora laboral.
- Afavorir la formació ajustada a les necessitats del mercat de treball local.
- Identificar i caracteritzar el teixit empresarial comarcal.
- Facilitar la intermediació laboral.



Pressupost: 62.716 € - Diputació de Barcelona

***Descripció del servei:** El Servei Local d'Ocupació ofereix, d'una banda, informació, assessorament i orientació professional a persones desocupades o que volen millorar la seva situació laboral i d'altra banda, suport a les empreses que busquen professionals per cobrir llocs de treball. Es treballa amb la metodologia de la xarxa Xaloc que implica el treball en xarxa entre diferents SLO de la província per aconseguir una major agilitat, eficàcia i eficiència en les actuacions i la difusió i gestió d'ofertes laborals a través de l'aplicació XALOC, tot integrant l'enfocament de gènere i la promoció de la igualtat d'oportunitats i la responsabilitat social corporativa en l'ocupació local.

*Alineament del projecte amb els ODS

Aquesta iniciativa està alineada amb l'ODS 8 ("Treball digne i creixement econòmic") i l'ODS 10 ("Reducció de les desigualtats") atès que promou la dinamització de l'ocupació a la comarca, la identificació de llocs de treball i oportunitats laborals i millora de l'ocupabilitat de les persones ateses a través de l'orientació laboral i formativa, les empreses més competitives, la intermediació laboral i facilita la captació i retenció de talent, alhora que promou la inserció laboral dels col·lectius més desfavorits per fomentar la responsabilitat social a les empreses.



Indicadors d'esforç

1405 tutories individuals amb persones usuàries

489 accions de seguiment a persones usuàries

15 tallers grupals (motivació, orientació laboral i tècniques de recerca de feina)

2 persones participants a tallers grupals

4 accions formatives en el marc del recull d'activitats per als Serveis Locals d'Ocupació: 81 persones participants

220 accions amb empreses

Indicadors de compliment dels ODS

448 noves inscripcions al servei

943 persones ateses

352 insercions laborals

117 ofertes laborals gestionades i 58 llocs de treball coberts

Aspectes a destacar 2025

Punt d'informació i orientació del Servei d'Acreditació de competències professionals (Acredita't).

4 accions formatives en el marc del recull d'activitats per als Serveis Locals d'Ocupació:

- Crea el teu mapa de talent: identifica, desenvolupa i potencia les teves competències: 18 persones participants.
- Com trobar feina amb més de 45 anys - Talent Sènior. 18 persones participants: 18 persones participants.
- Estratègies Àgils per a la Recerca de Feina. 18 persones participants
- Com utilitzar tota la Intel·ligència Artificial per la recerca de feina: 14 persones participants.
- Entrevista curricular vs. entrevista per competències: 13 persones participants.

5 Àrea de Promoció econòmica

5.1 Ocupació

5.1.2 Oficina Tècnica Laboral



*Objectius:

- Fomentar la inserció sociolaboral de persones amb trastorns de salut mental a la comarca de l'Alt Penedès.
- Millorar l'ocupabilitat de les persones ateses des del servei.
- Reduir les barreres que obstaculitzen l'accés i permanència al mercat de treball de persones amb diagnòstic de salut mental.



Pressupost: 27.483,47 € Diputació de Barcelona

***Descripció del servei:** L'OTL proporciona, com a valor afegit, un servei d'acompanyament especialitzat i un suport intens i continuat en tot el procés d'orientació formativa i laboral i de recerca de feina, inserció, manteniment i millora del lloc de feina aconseguit.

Es treballa a partir d'una metodologia adaptada a les necessitats de la persona usuària combinant accions de coordinació i seguiment amb les famílies, amb els serveis de salut mental, amb els serveis locals d'ocupació i amb les empreses.

En concret, els principals serveis oferts són:

- La definició d'un itinerari d'inserció individual per a la persona d'acord amb la valoració de la seva situació personal i sociolaboral i els seus interessos.
- Implicació de la família i/o persones de l'entorn de la persona usuària en el procés d'inserció, si es considera necessari.
- Anàlisi de competències i concreció d'objectiu professional.
- Accions de capacitació i millora de l'ocupabilitat: formació en competències transversals, capacitació digital bàsica per la recerca de feina, treball de les eines i tècniques de recerca de feina, informació i derivació a recursos formatius i ocupacionals del territori.
- Acompanyament a la inserció: suport en la recerca activa de feina, entrenament de processos selectius, gestió d'ofertes de feina, etc.
- Accions de seguiment i suport per a la correcta adaptació i manteniment del lloc de treball (suport post inserció).
- Prospecció i sensibilització de les empreses del territori
- Orientació i suport a les empreses contractants
- Treball en xarxa amb serveis i entitats de la comarca per la millora de l'ocupabilitat de les persones ateses.



L'OTL de l'Alt Penedès forma part de la Xarxa d'OTL de la Diputació de Barcelona. Està integrada al Servei Local d'Ocupació del Consell Comarcal de l'Alt Penedès, impulsa la inserció laboral en el mercat ordinari i compta amb l'assistència tècnica directa de la Diputació.

***Alineament del projecte amb els ODS**

Aquesta acció s'alinea amb l'ODS 8 "Treball digne i creixement econòmic" atès que millora l'ocupabilitat i facilita l'accés i la permanència al mercat de treball de persones amb trastorn de salut mental.

Aquesta acció s'alinea amb l'ODS 10 "Reducció de les desigualtats", atès que realitza accions de sensibilització per reduir les barreres que dificulten l'accés al mercat de treball de persones amb trastorn de salut mental, fomenta la prospecció d'empreses i la responsabilitat social a les empreses i l'empoderament de les persones ateses.

Indicadors d'esforç	Indicadors de compliment dels ODS
344 actuacions individuals amb persones usuàries (tutories)	67 persones ateses
61 accions de seguiment amb persones usuàries	25 persones de nova incorporació
	35 insercions laborals
	22 persones han estat derivades a recursos formatius externs per millorar la seva ocupabilitat
	18 persones participen als cursos del recull d'activitats per als SLO per a la recerca de feina.

Aspectes a destacar 2025

Durant el 2025 s'ha reforçat la coordinació i el treball en xarxa amb els serveis especialitzats de l'àmbit comunitari i sanitari, com el CSMA, el CASD, l'Hospital de Dia i el SRC, entre d'altres. Aquesta col·laboració ha permès millorar l'acompanyament a les persones usuàries i garantir una resposta més integral a les seves necessitats. Paral·lelament, s'han intensificat les accions de capacitació digital, amb l'objectiu de facilitar l'autonomia de les persones en l'ús d'eines i tràmits digitals.

També s'ha impulsat el foment de la participació en les accions formatives del SLO, orientades a millorar l'ocupabilitat i les competències professionals de les persones usuàries. A més, s'ha continuat oferint assessorament i suport en els tràmits telemàtics vinculats a l'Administració Oberta, contribuint a reduir barreres d'accés i acompanyant la ciutadania en processos cada vegada més digitalitzats.

5. Àrea de Promoció econòmica

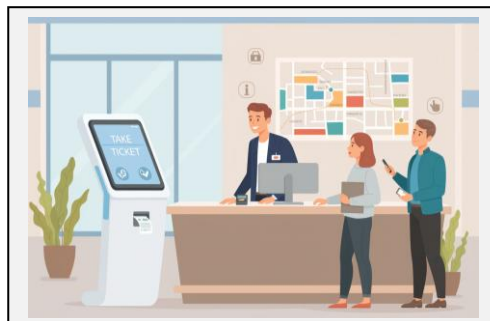
5.1 Ocupació

5.1.3 Servei de proximitat als municipis



*Objectius:

- Oferir orientació i assessorament laboral i formativa a persones en recerca de feina, ja sigui per trobar-se en situació de desocupació com en procés de millora laboral.
- Treballar en el desenvolupament de les competències necessàries per la millora de l'ocupabilitat i promoció laboral.
- Fer suport a les empreses del territori: informació i assessorament sobre serveis i recursos per millorar la competitivitat empresarial.
- Gestió de la borsa de treball municipal: inscripció, registre i actualització de la informació de les persones demandants i de les empreses interessades en la gestió de vacants.

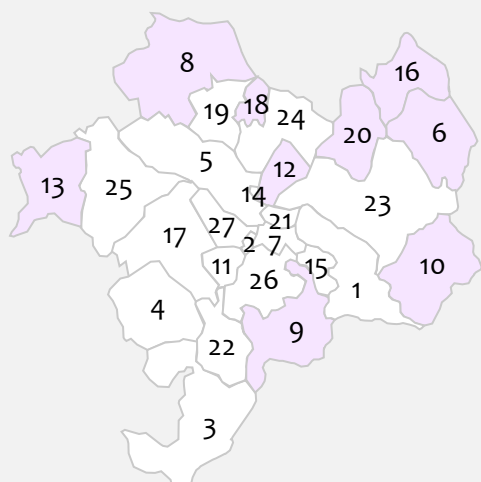


Pressupost: 74.872 € - aportacions dels ajuntaments en conveni

***Descripció del servei:** reforç de l'estructura del Servei Local d'Ocupació del Consell Comarcal de l'Alt Penedès per donar cobertura als municipis de la comarca de l'Alt Penedès que no disposen de Serveis Locals d'Ocupació propis, oferint atenció a usuaris i a empreses del territori.

El servei es presta de manera presencial (setmanalment, quinzenalment o mensualment) i mitjançant un conveni de col·laboració amb els ajuntaments que així ho sol·liciten.

Municipis amb conveni de col·laboració



- | | |
|--------------------------|----------------------------------|
| 1. Avinyonet del Penedès | 15. Sant Cugat Sesgarrigues |
| 2. Les Cabanyes | 16. Sant Llorenç d'Hortons |
| 3. Castellet i la Gornal | 17. Sant Martí Sarroca |
| 4. Castellví de la Marca | 18. Sant Pere de Riudebitlles |
| 5. Font-Rubí | 19. Sant Quintí de Mediona |
| 6. Gelida | 20. Sant Sadurní d'Anoia |
| 7. La Granada | 21. Santa fe del Penedès |
| 8. Mediona | 22. Santa Margarida i els Monjos |
| 9. Olèrdola | 23. Subirats |
| 10. Olesa de Bonesvalls | 24. Torrelavit |
| 11. Pacs del Penedès | 25. Torrelles de Foix |
| 12. El Pla del Penedès | 26. Vilafranca del Penedès |
| 13. Pontons | 27. Vilobí del Penedès |
| 14. Puigdàlber | |



*Alineament del projecte amb els ODS

Aquesta acció s'alinea amb l'ODS 8 "Treball digne i creixement econòmic" atès que promou el creixement econòmic sostingut, inclusiu i sostenible, l'ocupació plena i productiva i el treball digne per a tothom, crea i fomenta l'ocupació, tenir empreses més competitives, i millora les opcions d'inserció laboral de les persones ateses (orientació i formació).

Aquesta acció s'alinea amb l'ODS 10 "Reducció de les desigualtats", ja que fomenta la responsabilitat social corporativa i facilita l'accés a l'ocupació dels col·lectius més desfavorits. Aquesta acció s'alinea amb l'ODS 12 "Consum i producció responsables", atès que millora de la competitivitat d'empreses agroalimentàries, i fomenta la producció responsable i sostenible i el producte de proximitat.

Aquesta acció s'alinea amb l'ODS 17 "Aliances per aconseguir els objectius ja que és un servei de proximitat per reforçar la capacitat tècnica de diferents municipis de la comarca.

Indicadors d'esforç	Indicadors de compliment dels ODS
19 sessions grupal de tècniques recerca de feina	541 persones ateses als municipis
2 sessió <i>Speed dating</i>	882 accions directes amb persones usuàries (tutories)
44 sessions de Club de Feina	398 insercions laborals
80 Visites de prospecció empresarial	117 ofertes d'empreses dels municipis
172 vacants laborals gestionades	89 llocs de treball coberts

Aspectes a destacar 2025

Suport a les fires locals de productes agroalimentaris: : Fira VINUM a Olesa de Bonesvalls i Fira de la Poma de Pontons.

Suport a projectes locals.

Suport en l'elaboració i execució de projectes de desenvolupament local.

Suport en l'elaboració i execució del projecte "Recuperació del Mosaic Agroforestal" a Olesa de Bonesvalls.

Vinculació de 22 empreses a la Campanya Comercial "Compra a Prop 2025" a Olèrdola.

Creació i dinamització de nova Taula comercial i turística d'Olèrdola: 15 empreses.

Suport a l'emprenedoria i creació d'empreses.

Planificació i suport en l'àmbit formatiu en SLO.

5. Àrea de Promoció econòmica

5.1 Ocupació

5.1.4 Programa “Treball i Formació”



*Objectius:

L'objectiu d'aquest programa és facilitar a les persones en situació d'atur amb més dificultats d'accedir al mercat de treball o allunyades d'aquest mercat per les dificultats d'accedir-hi, la millora de la seva ocupabilitat facilitant-los competències professionals mitjançant la subscripció d'un contracte laboral i el desenvolupament d'unes tasques professionals i la formació per a l'adquisició de competències transversals.



Pressupost: Línies MG52-PRGC-PANP-DONA i TRANS: : 586.985,63 € - Subvenció del Servei Públic d'Ocupació de Catalunya

***Descripció del servei:** Es tracta d'una política de Foment de l'Ocupació que permet que les persones en situació d'atur adquireixen experiència laboral en un entorn real de treball, i si escau també obtinguin la qualificació o les capacitats necessàries, per a la seva inserció laboral, especialment en el cas d'aquelles persones que pertanyen als col·lectius amb més risc d'exclusió laboral o social.

El programa també permet que les persones participants puguin tenir un acompanyament específic adaptat a les seves característiques i necessitats pròpies. Un acompanyament integral i transversal que, majoritàriament es realitza de manera individualitzada i en serveis especialitzats, i que té com a objectiu el benestar personal i emocional de la persona però que també ha de garantir la seva plena inclusió social. I, en aquest aspecte, l'apoderament de la persona amb l'adquisició de competències sociolaborals - i més si aquesta es realitza en un entorn real de treball facilitat per un contracte-, es converteix en una part important de la reafirmació personal necessària per a assolir l'objectiu d'integració en la societat.

Actuacions durant el 2025

Nom de l'actuació	Actuació	Municipis Participants	Perfil de les persones contractades
Línies MG52, PRGC-PANP-DONA i TRANS*	20 persones contractades per a 12 mesos de contracte a jornada completa del 22/10/2024 al 21/10/2025. MG52: 7 persones PANP: 7 persones PRGC: 2 persones DONA: 3 persones TRANS: 1 persona	Línia MG52: La Granada, Gelida, Mediona, Margarida i els Monjos, Sant Sadurní d'Anoia, Sant Llorenç d'Hortons i Sant Martí Sarroca. Línia PANP: Sant Pere de Riudebitlles,	Línia M52: persones de 52 anys o més que estiguin en situació d'atur inscrites com a demandants d'ocupació no ocupades (DONO). De les 7 persones participants 6 estan fent tasques de suport a la brigada municipal i 1 a la consergeria dels centres



<p>Acció de formació transversal de 70 h: ADG Habilitats socials de comunicació i resolució de conflictes al centre de treball.</p>	<p>Castellví de la Marca, Pontons, Olesa de Bonesvalls, Castellet i la Gornal, Avinyonet del Penedès i Santa Fe del Penedès.</p>	<p>educatius de Sant Martí Sarroca.</p>
<p>Actuació d'acompanyament: 2.680 hores per donar suport, dirigir i guiar a les persones contractades durant l'execució del programa</p>	<p>Línia Puigdàlber i El Pla del Penedès.</p>	<p>Línia PANP: persones en risc de caure en situació d'atur de llarga durada, no perceptores de prestació per desocupació. Per aquesta línia, s'entén per persones en risc de caure en situació d'atur de llarga durada, les persones inscrites al Servei Públic d'Ocupació de Catalunya com a demandants d'ocupació no ocupades (DONO), com a mínim 6 mesos, durant els 18 mesos anteriors a la data de la presentació de la corresponent oferta d'ocupació. Les 6 persones participants estan fent tasques de suport a la brigada municipal.</p>
	<p>Línia DONA: Sant Quintí de Mediona, Olèrdola i Les Cabanyes.</p>	
	<p>Línia Torrelles de Foix.</p>	<p>Línia PRGC: persones inscrites al Servei Públic d'Ocupació de Catalunya com a demandants d'ocupació no ocupades (DONO), destinatàries de la renda garantida de ciutadania. Les 2 persones participants estan fent tasques de suport a la brigada municipal.</p>
		<p>Línia DONA: dones en risc de caure en situació d'atur de llarga durada no perceptores de prestació per desocupació, inscrites al Servei Públic d'Ocupació de Catalunya com a demandants d'ocupació no ocupades (DONO)</p>

com a mínim 6 mesos durant els 24 mesos anteriors a la data de la presentació de la corresponent oferta d'ocupació.

Les 3 participants, estan fent tasques de suport a la gestió administrativa dels ajuntaments.

Línia TRANS: persones que no s'identifiquen amb el gènere que li va ser assignat en néixer segons les seves característiques biològiques, sigui perquè se sent del gènere contrari o bé perquè la seva identitat no s'ajusta a les característiques de gènere tradicionalment establertes. La persona participant està fent tasques de suport a la gestió administrativa.

***Alineament del projecte amb els ODS**

Aquesta acció s'alineja amb l'ODS 8 "Treball digne i creixement econòmic" i l'ODS 10 "Reducció de les desigualtats", ja que el programa ofereix una oportunitat laboral a persones amb especials dificultats d'accés al mercat de treball, treballa per millorar l'ocupabilitat de les persones participants (millora de competències tècniques professionals i transversals) i facilitar-ne el retorn al mercat de treball.

Aquesta acció s'alineja amb l'ODS 17 "Aliances pels objectius" atès que estableix aliances amb diferents ajuntaments de la comarca per assolir els objectius.

Indicadors d'esforç

Línies MG52, PRGC, PANP, DONA i TRANS: 20 contractes de 12 mesos a jornada completa.

2.680 hores d'acompanyament:

- facilitar a les persones contractades una millor adaptació al lloc de treball i un reforç competencial.
- comunicació amb les persones participants, tant de manera individual com grupal, per contribuir en la seva integració al programa.
- treball dels aspectes personals i/o competencials que per la vulnerabilitat del col·lectiu dificultin la continuïtat en el programa.

Indicadors de compliment dels ODS

20 contractes de persones amb dificultats d'accés al mercat de treball:

- Contractació a jornada completa de 12 mesos, del 22 d'octubre del 2024 al 21 d'octubre del 2025.

Formació transversal de 70 hores:

- ADG Habilitats socials de comunicació i resolució de conflictes al centre de treball del 6 de maig al 20 de juny del 2024 (14 sessions)

Aspectes a destacar 2025

El projecte s'ha desenvolupat entre el juliol i el 31 d'octubre de 2025, amb una valoració molt positiva per part de les persones participants, que han destacat l'aprenentatge adquirit i la utilitat de l'experiència professional. Al llarg del període d'execució s'ha fet una difusió activa del programa a la comarca i s'ha comptat amb la participació dels ajuntaments de menys de 20.000 habitants, fet que ha permès ampliar l'abast territorial i reforçar la col·laboració institucional.

Els resultats obtinguts mostren una clara millora de l'ocupabilitat de les persones participants, que manifesten haver guanyat confiança, competències i motivació per reincorporar-se al mercat laboral. El projecte també ha contribuït al seu empoderament personal i professional, afavorint processos d'autonomia i presa de decisions. Paral·lelament, s'ha ofert suport als ajuntaments participants

5. Àrea de Promoció econòmica

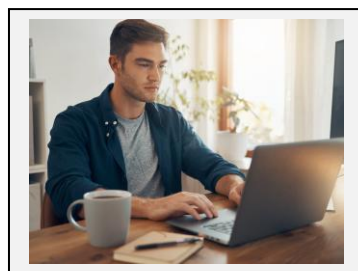
5.1 Ocupació

5.1.5 Programa “Suport a l’Ocupació Juvenil”



*Objectius:

- Eix 1. Foment de l’orientació professional per a un major èxit educatiu i acompanyament al món laboral.
- Eix 2. Prevenció de l’exclusió social dels/les joves.
- Eix 3. Promoció de la formació i la capacitat professional.
- Eix 4. Foment de l’ocupació i la contractació juvenil.
- Eix 5. Prevenir l’abandonament escolar prematur (AEP)



Pressupost: 88.426,12 € - Subvenció del Servei Públic d’Ocupació de Catalunya (Generalitat de Catalunya)

***Descripció del servei:** Programa subvencionat pel Servei d’Ocupació de Catalunya amb l’objectiu de facilitar i acompanyar la transició de les persones joves des del sistema educatiu al sistema laboral i/o ocupacional.

A través del treball en xarxa i transversal dels diferents dispositius que treballen amb persones joves, el programa ofereix els recursos més adequats en funció de la situació personal i social de cada jove, a través de la constitució d’unes unitats especialitzades en el territori.

Intervencions a persones joves l’any 2025 (individuals, grupals i grupals amb la família)

Eix 1. Foment de l’orientació professional per a un major èxit educatiu i acompanyament al món laboral

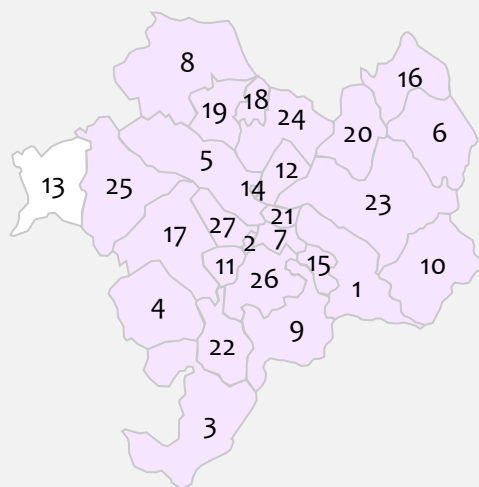
Eix 2. Prevenció de l’exclusió social dels/les joves

Eix 3. Promoció de la formació i la capacitat professional

Eix 4. Foment de l’ocupació i la contractació juvenil



Lloc de residència de les persones joves ateses



- | | |
|--------------------------|----------------------------------|
| 1. Avinyonet del Penedès | 15. Sant Cugat Sesgarrigues |
| 2. Les Cabanyes | 16. Sant Llorenç d'Hortons |
| 3. Castellet i la Gornal | 17. Sant Martí Sarroca |
| 4. Castellví de la Marca | 18. Sant Pere de Riudebitlles |
| 5. Font-rubí | 19. Sant Quintí de Mediona |
| 6. Gelida | 20. Sant Sadurní d'Anoia |
| 7. La Granada | 21. Santa Fe del Penedès |
| 8. Mediona | 22. Santa Margarida i els Monjos |
| 9. Olèrdola | 23. Subirats |
| 10. Olesa de Bonesvalls | 24. Torrelavit |
| 11. Pacs del Penedès | 25. Torrelles de Foix |
| 12. El Pla del Penedès | 26. Vilafranca del Penedès |
| 13. Pontons | 27. Vilobí del Penedès |
| 14. Puigdàlber | |

*Alineament del projecte amb els ODS

Les línies de treball del programa Suport a l'Ocupació Juvenil, s'alineen amb els següents ODS:

- L'Eix 1. Foment de l'orientació professional per a un major èxit educatiu i acompanyament al món laboral: ODS 4: Educació de qualitat – Garantir una educació inclusiva, equitativa i de qualitat i promoure oportunitats d'aprenentatge al llarg de la vida; ODS 8: Treball digne i creixement econòmic – Promoure oportunitats laborals dignes per als joves.
- L'Eix 2. Prevenció de l'exclusió social dels/les joves.: ODS 1: Fi de la pobresa – Reduir la vulnerabilitat econòmica i social dels joves; ODS 10: Reducció de les desigualtats – Fomentar la inclusió social i econòmica de tots els joves.
- L'Eix 3. Promoció de la formació i la capacitació professional: ODS 4: Educació de qualitat – Millorar la qualificació dels joves a través de la formació i capacitació; ODS 8: Treball digne i creixement econòmic – Facilitar la inserció laboral mitjançant la millora de competències.
- L'Eix 4. Foment de l'ocupació i la contractació juvenil: ODS 8: Treball digne i creixement econòmic – Fomentar oportunitats laborals per als joves i reduir l'atur juvenil.
- L'Eix 5. Prevenir l'abandonament escolar prematur (AEP): ODS 4: Educació de qualitat – Promoure l'accés i la permanència en el sistema educatiu; ODS 10: Reducció de les desigualtats – Garantir la igualtat d'oportunitats en l'educació i l'accés al mercat laboral.

Indicadors d'esforç

Eix 1

109 processos d'orientació nivell 2
2 coordinacions amb personal tècnic dels diferents SOJ de la vegueria Penedès-Garraf

Eix 3

26 derivacions a recursos ocupacionals i formatius
3 sessions informatives presencials a municipis
2 Taula de Formació professionalitzada
1 Fira de l'ocupació d'Èxit

Eix 4

52 joves amb contracte de treball
4 coordinacions amb centres
1 sessió d'emprenedoria

Eix 5

10 sessions amb centres educatius

Indicadors de compliment dels ODS

Eix 1

217 persones joves ateses: 109 homes i 110 dones
2 joves atesos/es amb discapacitat acreditada

218 entrevistes ocupacionals i alta a la Xarxa Xaloc

Eix 2

1 jornades com a membre del Pla d'Acció Comunitària per la Inclusió Social de l'Alt Penedès
17 joves provinents de centres de menors (joves migrats sols)
5 persones acollides provinents dels IES
10 persones acollides del Servei de Joventut
3 persones acollides del Medi obert
4 persones acollides de Serveis Socials

Aspectes a destacar 2025

Aquest programa contempla el nivell 2 d'assessorament i orientació especialitzada mitjançant l'inici d'un procés d'orientació individualitzat.

5. Àrea de Promoció econòmica

5.1 Ocupació

5.1.6 Programa 30 PLUS



***Objectius:** L'objectiu del programa és afavorir la inserció laboral de persones en situació d'atur de llarga durada de 30 anys i més, proporcionant-los, entre d'altres recursos, la formació i les competències necessàries per ocupar un determinat lloc de treball.

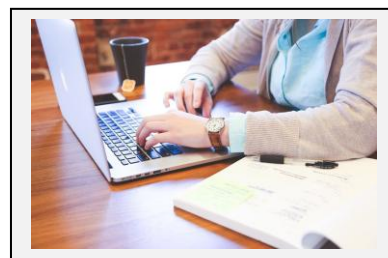


Pressupost: 68.802,38 € - Servei d'Ocupació de Catalunya – Generalitat de Catalunya

***Descripció del servei:** El programa pretén seguir impulsant polítiques actives d'ocupació per tal de millorar l'ocupabilitat per a les persones, en situació d'atur de llarga durada, risc d'exclusió, discapacitat, joves i dones. Un dels col·lectius que s'ha vist més afectat per la destrucció de llocs de treball fruit de la crisi d'aquests darrers anys, han estat les persones de 30 o més anys. Aquest programa, no només fomenta la demanda de treball per a aquest col·lectiu, sinó que també pretén incidir en la qualitat de l'ocupació, amb l'objectiu que les persones desocupades que hi participin s'insereixin definitivament en el mercat de treball.

*Alineament del projecte amb els ODS

Aquesta acció s'alinea amb l'ODS 8 "Treball digne i creixement econòmic" i l'ODS 10 "Reducció de les desigualtats", ja que el programa ofereix una oportunitat laboral a persones amb especials dificultats d'accés al mercat de treball, treballa per millorar l'ocupabilitat de les persones participants (millora de competències tècnic- professionals i transversals) i facilitar-ne el retorn al mercat de treball i amb l'ODS 4. Educació de qualitat. Garantir una educació inclusiva, equitativa i de qualitat i promoure oportunitats d'aprenentatge permanent per a tothom.



Indicadors d'esforç

60 assistents a la sessió informativa del programa a la seu del consell

35 assistents a les sessions informatives del programa que es van realitzar a Gelida i a Santa Margarida i els Monjos.

24 contractes de treball 30 plus

21 empreses han contractat en el marc del programa i 4 empreses han realitzat doble contractació.

30 empreses s'han visitat per presentar el programa

24 acompanyaments en la contractació i la formació

25 ofertes de treball gestionades

51 assessoraments i informació del programa a les empreses de la comarca

Indicadors de compliment dels ODS

24 contractes laborals de persones en situació d'atur de llarga durada de 30 anys i més

15 formacions vinculats al lloc de treball

67 entrevistes a persones en situació d'atur de més de 30 anys

5. Àrea de Promoció econòmica

5.1 Ocupació

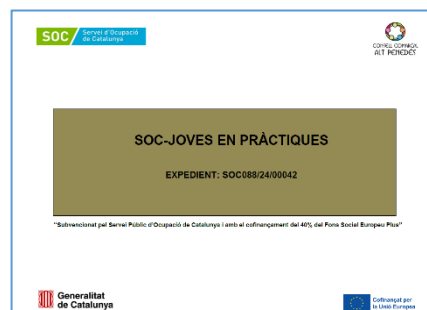
5.1.7 Programa JOVES EN PRÀCTIQUES



***Objectius:** : Incentivar la contractació de persones joves en situació de desocupació per tal d'oferir-los una experiència laboral adequada al seu nivell d'estudis o formació, mitjançant la creació de contractes formatius que facilitin l'obtenció de pràctiques professionals.



Pressupost: 43.225,00 € - Servei Públic d'Ocupació de Catalunya – Generalitat de Catalunya



***Descripció del servei:** Aquest programa forma part de les polítiques actives d'ocupació impulsades pel Servei Públic d'Ocupació de Catalunya (SOC) des de 2016, amb l'objectiu d'oferir oportunitats laborals a joves amb titulacions reglades però poc o sense experiència professional. La iniciativa inclou la concessió de subvencions públiques per a la realització de contractes formatius per a l'obtenció de la pràctica professional adreçats a persones joves beneficiàries del Programa de Garantia Juvenil, amb l'objectiu de millorar la seva inserció laboral mitjançant pràctiques professionals.

*Alineament del projecte amb els ODS

Aquesta acció s'alinea amb l'ODS 8 "Treball digne i creixement econòmic", amb l'ODS 10 "Reducció de les desigualtats", ja que el programa ofereix una oportunitat laboral a persones amb especials dificultats d'accés al mercat de treball (persones joves), treballa per millorar l'ocupabilitat de les persones participants (millora de competències tècnic- professionals i transversals) i facilitar-ne el retorn al mercat de treball, i amb l'ODS 4 "Educació de qualitat". Garantir una educació inclusiva, equitativa i de qualitat i promoure oportunitats d'aprenentatge permanent per a tothom.



Indicadors d'esforç

Pla de pràctiques on consten les tasques principals a realitzar i la identificació de la persona tutora designada de la persona contractada.

Registre en el Fitxer del Sistema Nacional de Garantia Juvenil amb la condició de beneficiària.

Inscrita a l'Oficina de Treball corresponent del Servei Públic d'Ocupació de Catalunya com a persona demandant d'ocupació no ocupada (DONO) i amb capacitat per formalitzar un contracte de treball formatiu per a l'obtenció de la pràctica professional en el moment de la seva signatura.

Acredita la possessió d'un títol universitari, Grau en Ciències Ambientals, així com complir els requisits que exigeix la modalitat del contracte de treball formatiu per a l'obtenció de la pràctica professional.

Indicadors de compliment dels ODS

1 contracte formatiu per a l'obtenció de la pràctica professional:

- GC 1-2
- jornada laboral completa per un període de 12 mesos, del 22 de gener del 2025 al 21 de gener del 2026.
- Tècnic a l'Àrea de Territori i Sostenibilitat.
- Tasques de suport als projectes de mitigació i adaptació al canvi climàtic a l'Àrea de Territori i Sostenibilitat del Consell Comarcal de l'Alt Penedès.
- Concretament tasques de suport tècnic al projecte Europeu LIFE eCOadapt50 d'Adaptació al Canvi Climàtic

5. Àrea de Promoció econòmica

5.1 Ocupació

5.1.8 Programa ORIENTA



***Objectius:** L'objectiu del programa és oferir un servei personalitzat d'orientació professional i d'acompanyament a la inserció per millorar l'ocupabilitat de les persones demandants d'ocupació i facilitar la seva inserció laboral.



Pressupost: 84.793,03 € - Servei Públic d'Ocupació de Catalunya – Generalitat de Catalunya

***Descripció del servei:** L'actuació d'orientació i acompanyament a la inserció consisteix en un procés d'orientació professional personalitzat, assessorament i informació per a l'ocupació mitjançant el qual s'acompanya la persona participant en la definició del seu projecte professional per tal que assoleixi un coneixement, desenvolupament i millora de les seves potencialitats i competències, amb la finalitat d'aconseguir una presa de decisions adient per a la seva inserció. Així mateix, inclou l'acompanyament en el procés d'inserció de la persona participant, en relació amb el coneixement de l'entorn productiu, de la xarxa empresarial del territori i els perfils professionals més demandats. Atès que l'ocupabilitat té una dimensió multifactorial, és necessari que l'actuació d'orientació es realitzi amb una perspectiva integral on es tingui en compte el conjunt de variables que condicionen la inserció de la persona participant i quins són els serveis i recursos complementaris del territori, propis o aliens, que contribueixen a l'assoliment dels objectius plantejats, d'acord amb aquesta perspectiva integral de l'ocupabilitat i la inserció.

*Alineament del projecte amb els ODS

Aquesta acció s'alinea amb l'ODS 8 “Treball digne i creixement econòmic” i l'ODS 10 “Reducció de les desigualtats”, ja que el programa ofereix una oportunitat laboral a persones amb especials dificultats d'accés al mercat de treball, treballa per millorar l'ocupabilitat de les persones participants (millora de competències tècnic- professionals i transversals) i facilitar-ne el retorn al mercat de treball i amb l' ODS 4 “Educació de qualitat”, atès que garanteix una educació inclusiva, equitativa i de qualitat i promou oportunitats d'aprenentatge permanent per a tothom.



Indicadors d'esforç

75 persones mínim a atendre:

88 persones ateses

46 derivacions de l'Oficina de treball:

42 persones ateses de borsa pròpia:

242 tutories individuals

52 ofertes de treball gestionades

Indicadors de compliment dels ODS

Persones que han finalitzat l'itinerari d'orientació:

27 col·locacions

39 fi d'assessorament

2 abandonaments comunicats

7 abandonaments no comunicats.

41 empreses prospectades

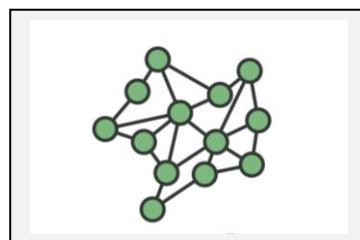
5. Àrea de Promoció econòmica

5.1 Ocupació

5.1.9 Planificació Estratègica Territorial Ocupació en Xarxa: model de governança territorial a l'Alt Penedès



***Objectius:** : L'objectiu de l'actuació és posar en marxa el Model de Governança territorial de l'Alt Penedès definint un Pla per a la seva correcta implementació, amb espais de treball conjunt, per a l'impuls compartit de les polítiques ocupacionals i de desenvolupament econòmic que donin resposta a les necessitats de la comarca de l'Alt Penedès.



Pressupost: 30.597 € - Diputació de Barcelona

***Descripció del servei:** La finalitat de l'actuació és planificar la implementació de la proposta de Model de Governança treballada amb diferents actors clau de la comarca que permeti anar treballant de forma progressiva en la gestió de la planificació compartida sobre la base de la concertació, per una actuació més eficaç, davant els reptes que el desenvolupament econòmic i social del territori planteja. Un model de governança alineat amb la normativa trenta pel Servei Públic d'Ocupació de Catalunya i que s'anirà adaptant als requeriments que puguin anar sorgint a través de futures normatives publicades.

*Alineament del projecte amb els ODS

Aquesta acció s'alinea amb l'ODS 8 "Treball digne i creixement econòmic" ja que impulsa polítiques d'ocupació coordinades a escala comarcal, afavoreix un creixement econòmic sostingut i inclusiu, adaptat a les necessitats reals del territori de l'Alt Penedès i promou la millora de l'ocupabilitat i la qualitat de l'ocupació mitjançant una governança compartida i l'ODS "Aliances per assolir els objectius" ja que es basa en un espai de treball conjunt, cooperació institucional i col·laboració entre agents públics i privats. Impulsa una governança compartida, imprescindible per assolir els objectius de desenvolupament sostenible. I de manera transversal amb els ODS 9, 10 i 11, reforçant una visió integrada del desenvolupament econòmic i de l'ocupació al territori.

Aspectes a destacar 2025

Impuls d'un espai de cooperació territorial per al treball conjunt i transversal en matèria de polítiques d'ocupació i desenvolupament local, amb la implicació de les entitats del territori.

Preparació i definició de l'encàrrec tècnic per l'elaboració d'un document estratègic que estableixi la situació de partida, els objectius i les fases d'implantació del model de governança territorial de l'Alt Penedès, en coherència amb els criteris de concertació territorial del SOC.

