

# Diagnosi del sector industrial a l'Alt Penedès i Orientacions per la millora de la competitivitat de les empreses

Juliol 2014

*Aquesta acció està subvencionada pel Servei d'Ocupació de Catalunya, en el marc dels Programes de suport al Desenvolupament Local i cofinançada pel Fons Social Europeu*





## Diagnosi del sector industrial a l'Alt Penedès i orientacions per la millora de la competitivitat de les empreses

### Equip de recerca:

- ▶ Maite Espinach Grau. Llicenciada en Geografia i Ciències de l'Educació.
- ▶ Berta Pongiluppi Ascon. Llicenciada en Ciències econòmiques.
- ▶ Laia Pellejà i Adalid. Llicenciada en Ciències Polítiques i Sociologia.
- ▶ David Moreno i Lobera. Enginyer en Informàtica i Diplomat en Estadística.
- ▶ Meritxell Garsaball i Adan. Diplomada en Ciències Empresarials.

Cerdanyola del Vallès, juliol de 2014

Activa Prospect SL (Research & Solutions).

**Activa Prospect** és una companyia de recerca i consultoria formada per un equip multidisciplinar de professionals que treballa en els àmbits de mercat de treball, formació, polítiques socials i desenvolupament territorial i gestió de projectes. Activa Prospect proveeix informació pràctica i orientada a la presa de decisions, amb una base de treball participatiu i proper al territori.

Aquesta recerca s'ha dut a terme per encàrrec de **l'Ajuntament de Vilafranca del Penedès**.

El contingut d'aquest document és responsabilitat de l'equip de recerca d'Activa Prospect que en té l'autoria.

La duplicació i/o publicació en qualsevol forma d'aquest document només és permesa amb el permís explícit de **l'Ajuntament de Vilafranca del Penedès**.

**Activa Prospect SL (Research & Solutions)**

Centre d'Empreses de Noves Tecnologies

Parc Tecnològic del Vallès

08290 Cerdanyola del Vallès

Barcelona

Tel. +34 93 5820177 - Fax. +34 93 5801354

[activaprospect@activaprospect.cat](mailto:activaprospect@activaprospect.cat)

<http://www.activaprospect.cat>

## Índex

|   |           |
|---|-----------|
| <b>1 Presentació i Metodologia</b>  | <b>3</b>  |
| <b>2 Context de l'activitat industrial a l'Alt Penedès</b>  | <b>4</b>  |
| 2.1 CONTEXTUALITZACIÓ DE LES EMPRESES I L'OCUPACIÓ  | 4         |
| 2.2 INDÚSTRIA A L'ALT PENEDÈS   | 9         |
| <b>3 'Radiografia' de les empreses industrials</b>  | <b>37</b> |
| 3.1 ESTRUCTURA I ACTIVITAT DE LES EMPRESES  | 39        |
| 3.2 LA COMERCIALIZACIÓ I DISTRIBUCIÓ  | 43        |
| 3.3 EL CAPITAL HUMÀ   | 45        |
| 3.4 LA RELACIÓ AMB EL TERRITORI I L'ENTORN  | 49        |
| <b>4 Conclusions i Orientacions per la millora de la Competitivitat</b>                                   | <b>52</b> |
| 4.1 QUALIFICACIÓ I FORMACIÓ TÈCNICA I PROFESSIONAL  | 53        |
| 4.2 ATRACTIVITAT DEL TERRITORI  | 54        |
| 4.3 INFRAESTRUCTURES I MOBILITAT  | 55        |
| 4.4 ENERGIA I SUBMINISTRAMENTS  | 56        |
| <b>5 Annexos</b>  | <b>57</b> |
| 5.1 RELACIÓ DE PERSONES, EMPRESES I MUNICIPIS PARTICIPANTS  | 57        |
| 5.2 OFERTA DE CICLES FORMATIUS AFINS A L'ÀMBIT INDUSTRIAL, SEGONS FAMÍLIA PROFESSIONAL, CENTRE I MUNICIPI | 60        |
| 5.3 RELACIÓ DE POLÍGONS INDUSTRIALS I MUNICIPIS   | 63        |
| 5.4 BIBLIOGRAFIA I FONTS D'INFORMACIÓ   | 66        |
| 5.5 TAULES DEL CONTEXT INDUSTRIAL   | 67        |

## Índex de taules i gràfics

|   |    |
|---|----|
| Taula 1 Llocs de treball i centres de cotització, segons sectors econòmics. Mitjana anual 2013. Alt Penedès   | 6  |
| Taula 2 Llocs de treball i centres de cotització, segons sectors econòmics. Mitjana anual 2013. Catalunya   | 7  |
| Taula 3 Evolució dels expedients autoritzats i comunicats no desistits. 2007-2013.  | 8  |
| Taula 4 Evolució dels treballadors afectats per expedients autoritzats i comunicats no desistits. 2007-2013.  | 8  |
| Taula 5 Centres de cotització i afiliació al RG i REMC. Segons grandària dels comptes de cotització de la Indústria. 2n trimestre 2008. Alt Penedès | 12 |
| Taula 6 Centres de cotització i afiliació al RG i REMC. Segons grandària dels comptes de cotització de la Indústria. 2n trimestre 2013. Alt Penedès | 12 |
| Taula 7 Variació 2008-2013 dels afiliats al RG i REMC. Segons grandària dels comptes de cotització de la Indústria. Alt Penedès                     | 13 |
| Taula 8 Variació 2008-2013 dels centres de cotització al RG i REMC. Segons grandària dels comptes de cotització de la Indústria. Alt Penedès        | 13 |
| Taula 9 Centres de cotització i llocs de treball, per subsectors industrials. 2008. Mitjana anual. Alt Penedès                                      | 16 |
| Taula 10 Centres de cotització i llocs de treball, per subsectors industrials. 2013. Mitjana anual i variació 2013-2008 (%) Alt Penedès             | 17 |
| Taula 11 Centres de cotització i llocs de treball, per subsectors industrials. 2008. Mitjana anual. Catalunya                                       | 18 |
| Taula 12 Centres de cotització i llocs de treball, per subsectors industrials. 2013. Mitjana anual i variació 2013-2008 (%) Catalunya               | 18 |

*Diagnosi del sector industrial a l'Alt Penedès i orientacions per la millora de la competitivitat de les empreses. Activa Prospect. 2014*

|   |    |
|---|----|
| Taula 13 Anàlisi <i>shift-share</i> 2008-2013. Alt Penedès i Catalunya.....   | 21 |
| Taula 14 Atur registrat i taxa d'excedent laboral <sup>1</sup> , per sectors. 2 tr. 2013. Alt Penedès.....                          | 23 |
| Taula 15 Atur registrat i taxa d'excedent laboral <sup>1</sup> , per subsectors industrials. 4 tr. 2013. Alt Penedès.....           | 24 |
| Taula 16 Evolució dels expedients autoritzats i comunicats no desistits. 2007-2013. Indústria.....                                  | 25 |
| Taula 17 Evolució dels treballadors afectats per expedients autoritzats i comunicats no desistits. 2007-2013. Indústria.....        | 25 |
| Taula 18 Afiliats de 60 i més anys, segons famílies professionals afins a la indústria. Alt Penedès. Desembre 2011.....             | 26 |
| Taula 19 Afiliats de 60 i més anys, segons famílies professionals afins a la indústria. Catalunya. Desembre 2011.....               | 27 |
| Taula 20 Empreses exportadores i xifra d'exportacions, per subsectors industrials. 2011. Alt Penedès.....                           | 32 |
| Taula 21 Alumnes matriculats curs 2012-2013. Cicles formatius de Grau Mitjà. Alt Penedès i Catalunya.....                           | 34 |
| Taula 22 Alumnes matriculats curs 2012-2013. Cicles formatius de Grau Superior. Alt Penedès i Catalunya.....                        | 34 |
| Taula 23 Evolució de l'import net de la xifra de negoci, per subsectors industrials. 2007-2011. Alt Penedès.....                    | 67 |
| Taula 24 Taxa de variació interanual de l'import net de la xifra de negoci, per subsectors industrials. 2007-2011. Alt Penedès..... | 67 |
| Taula 25 Evolució del valor agregat, per subsectors industrials. 2007-2011. Alt Penedès.....  | 68 |
| Taula 26 Taxa de variació interanual del valor agregat, per subsectors industrials. 2007-2011. Alt Penedès.....                     | 68 |
| Taula 27 Evolució dels resultats, per subsectors industrials. 2007-2011. Alt Penedès.....   | 69 |
| Taula 28 Taxa de variació interanual dels resultats, per subsectors industrials. 2007-2011. Alt Penedès.....                        | 69 |
| Taula 29 Evolució del nombre de treballadors, per subsectors industrials. 2007-2011. Alt Penedès.....                               | 70 |
| Taula 30 Taxa de variació interanual del nombre de treballadors, per subsectors industrials. 2007-2011. Alt Penedès.....            | 70 |
| Taula 31 Evolució del valor afegit per treballador, per subsectors industrials. 2007-2011. Alt Penedès.....                         | 71 |
| Taula 32 Taxa de variació interanual del valor afegit per treballador, per subsectors industrials. 2007-2011. Alt Penedès.....      | 71 |
| Taula 33 Evolució del cost personal per treballador, per subsectors industrials. 2007-2011. Alt Penedès.....                        | 72 |
| Taula 34 Taxa de variació interanual del cost personal per treballador, per subsectors industrials. 2007-2011. Alt Penedès.....     | 72 |
|   |    |
| Gràfic 1 Evolució del nombre de llocs de treball i dels centres de cotització. 2001-2013. Alt Penedès.....                          | 4  |
| Gràfic 2 Evolució del nombre de llocs de treball i dels centres de cotització. 2001-2013. Catalunya.....                            | 4  |
| Gràfic 3 Taxes de variació interanuals dels centres de cotització. 2002-2013. Alt Penedès i Catalunya.....                          | 5  |
| Gràfic 4 Taxes de variació interanuals dels llocs de treball. 2002-2013. Alt Penedès i Catalunya.....                               | 5  |
| Gràfic 5 Evolució dels centres de cotització. 2001-2013. Indústria. Alt Penedès.....  | 9  |
| Gràfic 6 Evolució dels centres de cotització. 2001-2013. Indústria. Catalunya.....  | 9  |
| Gràfic 7 Taxes de variació interanuals dels centres de cotització. 2002-2013. Indústria. Alt Penedès i Catalunya.....               | 10 |
| Gràfic 8 Evolució dels llocs de treball. Indústria. 2001-2013. Alt Penedès.....   | 11 |
| Gràfic 9 Evolució dels llocs de treball. Indústria. 2001-2013. Catalunya.....   | 11 |
| Gràfic 10 Mapa de la distribució territorial de les societats mercantils amb seu a l'Alt Penedès, segons municipi. 2010.....        | 14 |
| Gràfic 11 Mapa de la distribució territorial dels polígons industrials. Alt Penedès.....  | 15 |
| Gràfic 12 Creació i destrucció llocs de treball. Indústria. 2013-2008. Alt Penedès.....   | 19 |
| Gràfic 13 Creació i destrucció llocs de treball. Indústria. 2013-2008. Catalunya.....   | 20 |
| Gràfic 14 Evolució del nombre de persones registrades a l'atur. 2005-2013. Alt Penedès.....   | 22 |
| Gràfic 15 Evolució del nombre de persones registrades a l'atur. 2005-2013. Catalunya.....   | 22 |
| Gràfic 16 Evolució de la xifra de negocis i valor agregat. 2007-2011. Indústria. Alt Penedès. (milers d'euros).....                 | 28 |
| Gràfic 17 Xifra de negocis i valor agregat, per sectors. 2011. Alt Penedès.....   | 29 |
| Gràfic 18 Evolució dels alumnes matriculats, segons cicle formatiu, 2003-2013. Alt Penedès.....                                     | 35 |
| Gràfic 19 Evolució dels alumnes matriculats, segons cicle formatiu, 2003-2013. Catalunya.....                                       | 35 |

# 1 Presentació i Metodologia

El present informe s'ha elaborat en el marc de l'estudi sobre la 'Retenció i competitivitat de les empreses industrials de l'Alt Penedès'.

Ha estat realitzat per l'empresa Activa Prospect entre els mesos de gener a juny del 2014 per encàrrec de l'Ajuntament de Vilafranca del Penedès i s'ha treballant conjuntament amb el Consell Comarcal de l'Alt Penedès, diversos municipis<sup>1</sup> i agents econòmics de la comarca. (vegeu detall a l'annex 5.1)

El treball s'ha basat en diferents metodologies de treball:

- Cerca, tractament i anàlisi estadística per a la confecció de la Diagnosi del Context industrial de la comarca.
- Treball de camp amb visites i entrevistes en profunditat a diverses empreses industrials de dimensió mitjana-gran.  
Les empreses visitades pertanyen a 6 subsectors d'activitat<sup>2</sup> i tenen més de 50 treballadors/es.  
Les visites s'han realitzat amb la participació de l'alcalde/essa del municipi o regidor/a de promoció econòmica.
- Anàlisi i elaboració de conclusions i orientacions per la millora de la competitivitat.
- Debat i interlocució amb agents socioeconòmics del territori.

S'han realitzat diverses reunions o sessions al llarg del desenvolupament dels treballs:

14.1.2014. Reunió inicial amb l'Ajuntament de Vilafranca i Consell Comarcal de l'Alt Penedès

22.1.2014 Sessió amb Generalitat de Catalunya. Programa 'Invest in Catalonia'

17.2.2014 Sessió amb electes i agents de la comarca

20.3.2014 Reunió amb l'Ajuntament de sta. Margarida i els Monjos

3.4.2014 Reunió amb l'Ajuntament de Gelida

12.6.2014 Reunió amb l'Ajuntament de Vilafranca i Consell Comarcal de l'Alt Penedès

1.7.2014 Presentació final dels treballs (participació de 39 persones)

El document s'ha estructurat en tres parts

1a. part: Context de l'activitat industrial a l'Alt Penedès

2a. part: 'Radiografia' de les empreses industrials

3a. part: Conclusions i Orientacions per la millora de la Competitivitat

Finalment es disposa d'uns annexos que complementen i aporten detall al contingut de l'informe.

---

<sup>1</sup> Castellet i la Gornal, Gelida, Olèrdola, Olesa de Bonesvalls, Pacs del Penedès, sant Llorenç d'Hortons, sant Pere de Riudebitlles, sant Quintí de Mediona, sta. Margarida i els Monjos, Torrelavit, Vilafranca del Penedès.

<sup>2</sup> Alimentació, Paper, cartró i arts gràfiques, Química i Plàstics, Minerals, Automoció, Farmacèutica. S'ha exclòs el sector vitivinícola.

## 2 Context de l'activitat industrial a l'Alt Penedès

### 2.1 Contextualització de les empreses i l'ocupació

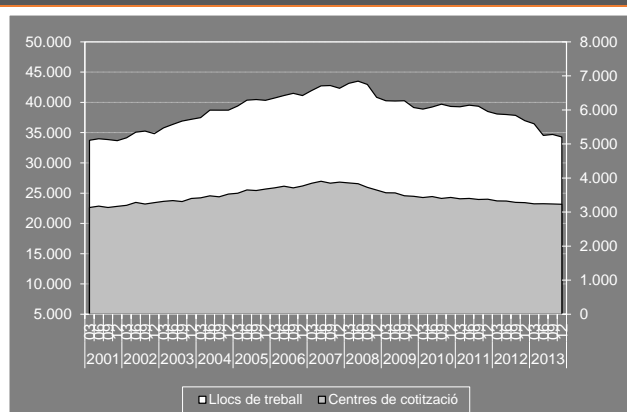
#### 2.1.1 Llocs de treball i centres de cotització

##### *L'economia catalana redueix els ritmes de deteriorament.*

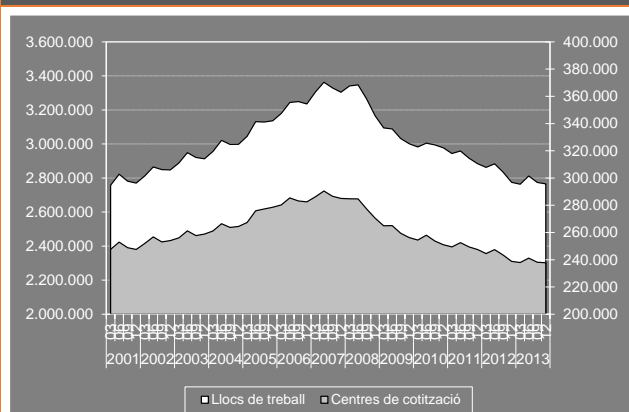
**Catalunya.** Al 2013, i més acusadament en el darrer trimestre, s'observa una moderació en la destrucció dels llocs de treball i dels centres de cotització en el conjunt de Catalunya, moment en el qual es comptabilitzen un total de 8.908 llocs de treball menys que en el mateix període de 2012.

**Alt Penedès.** Comparativament, a l'Alt Penedès, en el segon i tercer trimestre es produeix una forta caiguda dels llocs de treball degut a la reestructuració del sistema financer. Aquesta acusada destrucció de llocs de treball es modera en el darrer trimestre de l'any, amb una pèrdua de 2.695 llocs de treball menys que en el mateix període de 2012.

**Gràfic 1 Evolució del nombre de llocs de treball i dels centres de cotització. 2001-2013. Alt Penedès**



**Gràfic 2 Evolució del nombre de llocs de treball i dels centres de cotització. 2001-2013. Catalunya**



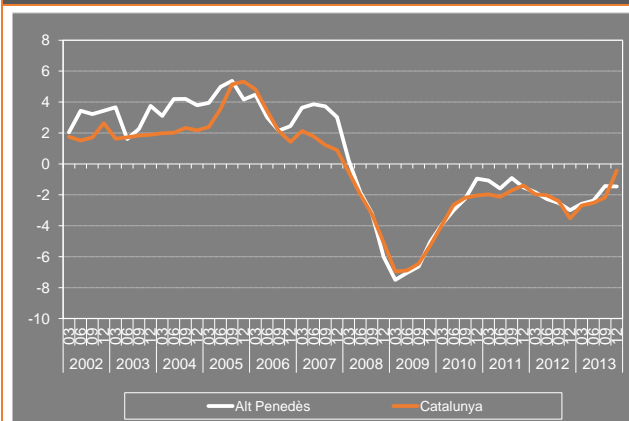
Font: Informe de Conjuntura Econòmica Garraf, Alt Penedès i Baix Penedès, Núm. 33, 1r. semestre 2013. ADEG.

**La moderació en la destrucció d'ocupació i del teixit empresarial que s'observa al conjunt de Catalunya durant tot el 2013, a l'Alt Penedès s'inicia en el tercer trimestre del mateix any.**

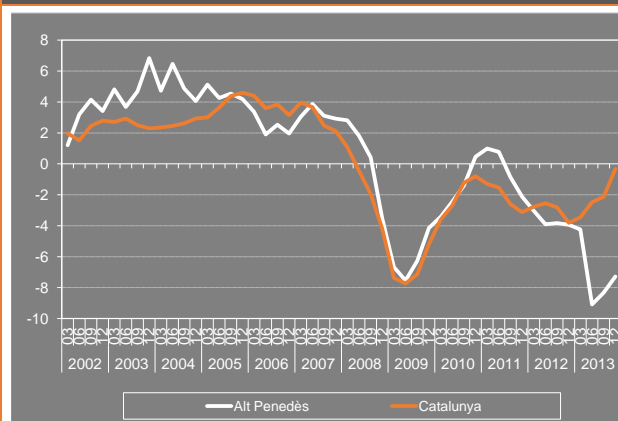
**Catalunya.** Les taxes de variació entre el darrer trimestre de 2013 i de 2012, se situen en valors del -0,3% (llocs de treball) i -0,4% (centres de cotització).

**Alt Penedès.** Les taxes de variació entre l'últim trimestre de 2013 i del 2012, se situen en el -7,3% i el -1,5%, respectivament.

**Gràfic 3 Taxes de variació interanuals dels centres de cotització. 2002-2013. Alt Penedès i Catalunya**



**Gràfic 4 Taxes de variació interanuals dels llocs de treball. 2002-2013. Alt Penedès i Catalunya**



Font: Informe de Conjuntura Econòmica Garraf, Alt Penedès i Baix Penedès, Núm. 33, 1r. semestre 2013. ADEG.



### L'estructura sectorial de la indústria a l'Alt Penedès i a Catalunya és similar.

**Alt Penedès.** Destacar un major pes de determinats sectors, respecte al seu pes al conjunt del país, en concret:

- ✓ l'alimentació, les begudes i el tabac
- ✓ el paper, l'edició i les arts gràfiques
- ✓ la fabricació de materials de transport

**Taula 1 Llocs de treball i centres de cotització, segons sectors econòmics. Mitjana anual 2013. Alt Penedès**

| Subsectors econòmics                          | Ll.de treball | % Ll. treball | C. cotització | % C. cotització |
|---|---------------|---------------|---------------|-----------------|
| Alimentació, begudes i tabac                  | 4.433         | 12,4          | 222           | 6,8             |
| Paper, edició i arts gràfiques                | 1.627         | 4,7           | 56            | 1,7             |
| Fabricació de materials de transport          | 1.387         | 4,0           | 16            | 0,5             |
| Metal·lúrgia i productes metàl·lics           | 927           | 2,7           | 80            | 2,5             |
| Cautxú i plàstic                              | 773           | 2,3           | 19            | 0,6             |
| Maquinària i equipament mecànic               | 598           | 1,7           | 69            | 2,1             |
| Indústria química                             | 597           | 1,7           | 18            | 0,6             |
| Altres productes minerals no metàl·lics       | 398           | 1,3           | 17            | 0,5             |
| Tèxtil, confecció i cuir                      | 297           | 0,9           | 16            | 0,5             |
| Fusta i suro                                  | 173           | 0,5           | 27            | 0,8             |
| Indústries manufactureres diverses            | 137           | 0,4           | 19            | 0,6             |
| Reciclatge, distribució energia, aigües       | 84            | 0,2           | 10            | 0,3             |
| Maquinària i equipament elèctric i electrònic | 20            | 0,1           | 4             | 0,1             |
| Indústries extractives                        | 13            | 0,0           | 2             | 0,1             |
| Administració i Seguretat Social              | 1.535         | 4,5           | 114           | 3,5             |
| Agricultura                                   | 846           | 2,5           | 44            | 1,4             |
| Altres activitats socials i altres serveis    | 1.411         | 4,1           | 213           | 6,6             |
| Comerç  | 6.538         | 18,9          | 857           | 26,4            |
| Construcció                                   | 2.235         | 6,6           | 308           | 9,5             |
| Educació                                      | 1.267         | 3,5           | 73            | 2,3             |
| Hoteleria                                     | 1.956         | 5,7           | 341           | 10,5            |
| Immobiliàries i serveis empresarials          | 2.872         | 8,3           | 425           | 13,1            |
| Mediació financera                            | 727           | 1,0           | 39            | 1,2             |
| Sanitat i serveis socials                     | 2.319         | 6,7           | 107           | 3,3             |
| Transport i comunicacions                     | 1.828         | 5,3           | 147           | 4,5             |
| <b>Grans sectors</b>                          |               |               |               |                 |
| Indústria                                     | 11.462        | 32,8          | 572           | 17,7            |
| Construcció                                   | 2.235         | 6,4           | 308           | 9,5             |
| Serveis                                       | 20.453        | 58,4          | 2.314         | 71,5            |
| <b>Total general</b>                          | <b>34.995</b> | <b>100,0</b>  | <b>3.239</b>  | <b>100,0</b>    |

Font: Elaboració pròpia a partir de dades del Departament d'Empresa i Ocupació. Generalitat de Catalunya.

Diagnosi del sector industrial a l'Alt Penedès i orientacions per la millora de la competitivitat de les empreses. Activa Prospect. 2014

**Taula 2 Llocs de treball i centres de cotització, segons sectors econòmics.  
Mitjana anual 2013. Catalunya**

| Subsectors econòmics                          | Ll.de treball    | % Ll. treball | C. cotització  | % C. cotització |
|---|------------------|---------------|----------------|-----------------|
| Alimentació, begudes i tabac                  | 73.528           | 2,6           | 3.439          | 1,4             |
| Paper, edició i arts gràfiques                | 56.535           | 2,0           | 2.218          | 0,9             |
| Fabricació de materials de transport          | 52.137           | 1,9           | 564            | 0,2             |
| Metal·lúrgia i productes metàl·lics           | 40.784           | 1,5           | 4.943          | 2,1             |
| Cautxú i plàstic                              | 41.202           | 1,5           | 1.055          | 0,4             |
| Maquinària i equipament mecànic               | 33.612           | 1,2           | 3.155          | 1,3             |
| Indústria química                             | 30.615           | 1,1           | 1.248          | 0,5             |
| Altres productes minerals no metàl·lics       | 28.995           | 1,0           | 841            | 0,4             |
| Tèxtil, confecció i cuir                      | 22.183           | 0,8           | 2.686          | 1,1             |
| Fusta i suro                                  | 19.315           | 0,7           | 1.099          | 0,5             |
| Indústries manufactureres diverses            | 14.429           | 0,5           | 1.460          | 0,6             |
| Reciclatge, distribució energia, aigües       | 11.563           | 0,4           | 937            | 0,4             |
| Maquinària i equipament elèctric i electrònic | 8.901            | 0,3           | 835            | 0,3             |
| Indústries extractives                        | 2.476            | 0,1           | 150            | 0,1             |
| Administració i Seguretat Social              | 164.344          | 5,9           | 4.498          | 1,9             |
| Agricultura                                   | 32.375           | 1,2           | 2.180          | 0,9             |
| Altres activitats socials i altres serveis    | 149.921          | 5,4           | 24.413         | 10,2            |
| Comerç  | 537.202          | 19,3          | 63.286         | 26,5            |
| Construcció                                   | 164.586          | 5,9           | 21.189         | 8,9             |
| Educació                                      | 138.610          | 5,0           | 6.520          | 2,7             |
| Hoteleria                                     | 218.162          | 7,9           | 26.895         | 11,3            |
| Immobiliàries i serveis empresarials          | 487.878          | 17,6          | 42.631         | 17,9            |
| Mediació financera                            | 69.667           | 2,5           | 2.927          | 1,2             |
| Sanitat i serveis socials                     | 235.893          | 8,5           | 8.708          | 3,6             |
| Transport i comunicacions                     | 143.915          | 5,2           | 10.899         | 4,6             |
| <b>Grans sectors</b>                          |                  |               |                |                 |
| Indústria                                     | 436.273          | 15,7          | 24.627         | 10,3            |
| Construcció                                   | 164.586          | 5,9           | 21.189         | 8,9             |
| Serveis                                       | 2.145.593        | 77,2          | 190.776        | 79,9            |
| <b>Total general</b>                          | <b>2.778.827</b> | <b>100,0</b>  | <b>238.771</b> | <b>100,0</b>    |

Font: Elaboració pròpia a partir de dades del Departament d'Empresa i Ocupació. Generalitat de Catalunya.

## 2.1.2 Relacions laborals

**En termes relatius, en els anys 2009 i 2012, és quan s'observa una major proporció de treballadors/es de l'Alt Penedès i de Catalunya afectats per expedients de regulació d'ocupació, respecte el conjunt de població ocupada en cada territori.**

**Catalunya.** Entre els anys 2007 i 2013, l'acumulat d'expedients autoritzats i comunicats no desistits ha estat de 22.016, amb una afectació de 412.547 treballadors/es.

**Alt Penedès.** Per al mateix període, hi ha hagut 422 expedients i 8.541 treballadors/es afectats/des.

**Taula 3 Evolució dels expedients autoritzats i comunicats no desistits<sup>3</sup>. 2007-2013.**

| Any  | Alt Penedès |                                   | Catalunya |                                   | % AP/CAT |
|------|-------------|-----------------------------------|-----------|-----------------------------------|----------|
|      | v.abs.      | % expedients / Total centres cot. | v. abs.   | % expedients / Total centres cot. |          |
| 2007 | 4           | 0,1                               | 468       | 0,2                               | 0,9      |
| 2008 | 20          | 0,5                               | 861       | 0,3                               | 2,3      |
| 2009 | 82          | 2,3                               | 3.981     | 1,5                               | 2,1      |
| 2010 | 60          | 1,8                               | 3.319     | 1,3                               | 1,8      |
| 2011 | 66          | 1,9                               | 3.548     | 1,4                               | 1,9      |
| 2012 | 123         | 3,7                               | 6.185     | 2,5                               | 2,0      |
| 2013 | 67          | 2,1                               | 3.654     | 1,5                               | 1,8      |

**Taula 4 Evolució dels treballadors afectats per expedients autoritzats i comunicats no desistits.2007-2013.**

| Any  | Alt Penedès |   | Catalunya |   | % AP/CAT |
|------|-------------|---|-----------|---|----------|
|      | v.abs.      | % treballadors afectats / Total Ll.de Treball | v. abs.   | % treballadors afectats / Total Ll.de Treball |          |
| 2007 | 4           | 0,01  | 468       | 0,01  | 0,9      |
| 2008 | 20          | 0,05  | 861       | 0,03  | 2,3      |
| 2009 | 3.568       | 8,9   | 142.357   | 4,7   | 2,5      |
| 2010 | 761         | 1,9   | 65.179    | 2,2   | 1,2      |
| 2011 | 679         | 1,7   | 55.344    | 1,9   | 1,2      |
| 2012 | 2.160       | 5,7   | 87.937    | 3,1   | 2,5      |
| 2013 | 1.349       | 3,9   | 60.401    | 2,2   | 2,2      |

Font: Elaboració pròpia a partir de les dades del Departament d'Empresa i Ocupació. Generalitat de Catalunya.

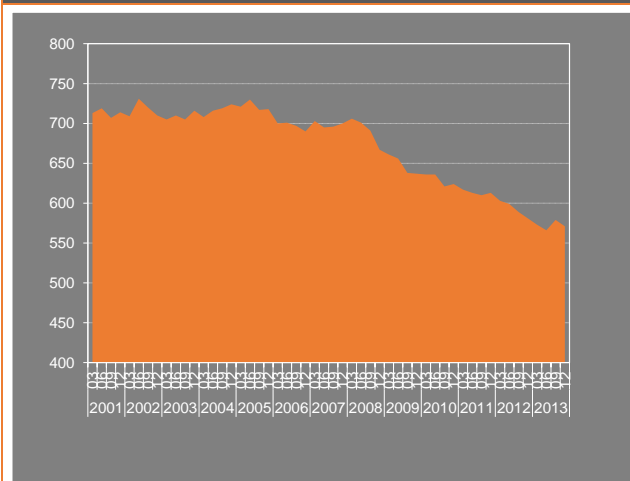
<sup>3</sup> Els expedients de regulació d'ocupació iniciats abans del 12 de febrer de 2012 es classifiquen segons la forma d'acabament en autoritzats, no autoritzats i desistit, dels quals, habitualment es prenen en consideració els autoritzats per l'autoritat competent. A partir de l'entrada en vigor del Reial decret llei 3/2012, el 12 de febrer de 2012, de reforma del mercat laboral, se suprimeix el requisit de control i autorització administrativa i es tramita mitjançant la comunicació de la decisió empresarial per a tots els expedients excepte força major i socis de cooperatives, és per això que a partir de febrer de 2012 es parla d'ERO comunicats i segons la forma d'acabament poden ser: amb acord, sense acord o desistits. Per aquest motiu, s'han pres en consideració els expedients comunicats que no han estat desistits per les parts.

## 2.2 Indústria a l'Alt Penedès

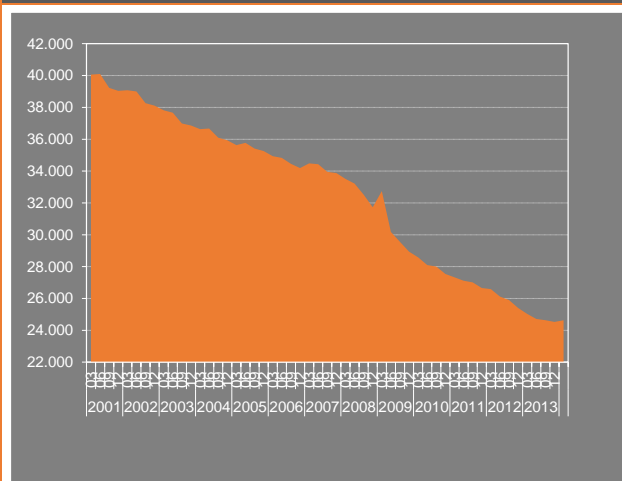
### 2.2.1 Evolució

*Els ritmes de destrucció de centres de treball industrials es moderen durant el 2013 respecte els anys anteriors.*

**Gràfic 5 Evolució dels centres de cotització. 2001-2013. Indústria. Alt Penedès**



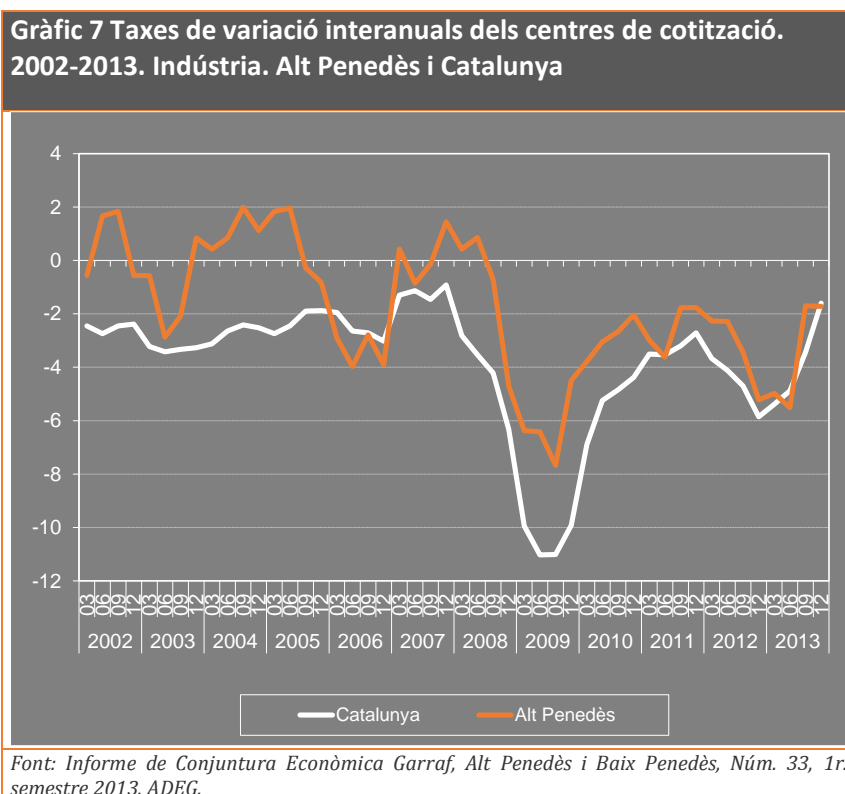
**Gràfic 6 Evolució dels centres de cotització. 2001-2013. Indústria. Catalunya**



Font: Informe de Conjuntura Econòmica Garraf, Alt Penedès i Baix Penedès, Núm. 33, 1r. semestre 2013. ADEG.

**La dinàmica de moderació en la destrucció del teixit industrial en el 2013 és més positiva a l'Alt Penedès que al conjunt del Principat.**

Les taxes de variació interanuals de centres de cotització industrial a l'Alt Penedès en comparació a les taxes de Catalunya, tendeixen a reduir-se (valor entre 1 i 0) especialment entre el 2n. i el 4t. trimestres de 2013.

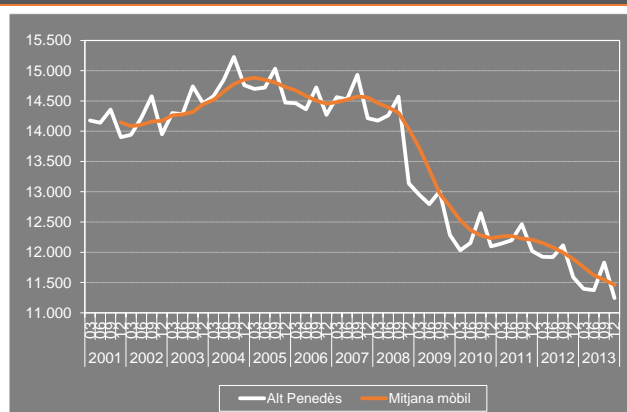


**La moderació en la destrucció d'ocupació industrial és més acusada en el 3r i 4t trimestre de 2013, en especial respecte el mateix període de l'any anterior.**

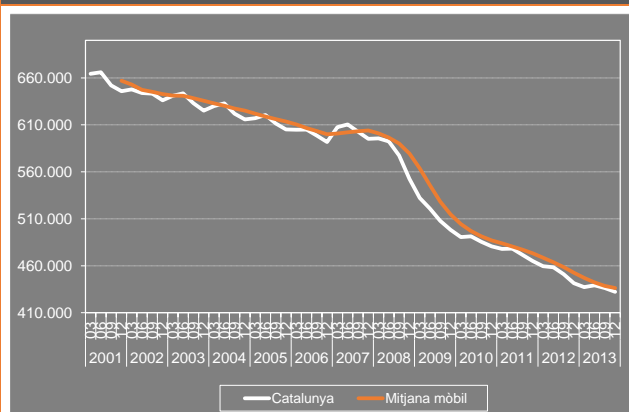
**Catalunya.** Les taxes de variació interanuals del llocs de treballs industrials en el 3r. i 4t. trimestre de 2013 són inferiors a les observades un any abans. En el cas de Catalunya, del 2012 al 2013, en el 4t. trimestre es passa del -5,1% al -2,1%.

**Alt Penedès.** La disminució moderada de les taxes de variació interanuals dels llocs de treball industrial en els darrers sis mesos de 2012 i 2013 suposa passar d'una reducció del -3,6% al -3,0% en el 4t. trim.

**Gràfic 8 Evolució dels llocs de treball. Indústria. 2001-2013. Alt Penedès.**



**Gràfic 9 Evolució dels llocs de treball. Indústria. 2001-2013. Catalunya.**



Font: Informe de Conjuntura Econòmica Garraf, Alt Penedès i Baix Penedès, Núm. 33, 1r semestre 2013. ADEG.

## 2.2.2 Estructura empresarial

**Principalment les empreses de mitjana dimensió (de 51 a 250 treballadors) a l'Alt Penedès moderen la destrucció d'ocupació i de centres de cotització, entre el 2n. trimestre de 2008 i de 2013.**

**Taula 5 Centres de cotització i afiliació al RG i REMC<sup>4</sup>. Segons grandària dels comptes de cotització de la Indústria. 2n trimestre 2008. Alt Penedès**

| Dimensió                                  | Afiliats      | Centres de cotització |                         | % centres de cot. ind. respecte total centres cot. |             | % afiliats ind. respecte total afiliats |  |
|---|---------------|-----------------------|-------------------------|--|-------------|---|--|
|   |               | % Afiliats            | % Centres de cotització |  |             |   |  |
| Microempresa: D'1 a 10 treballadors       | 1.686         | 501                   | 12,5                    | 70,4   | 15,5        | 18,3                                    |  |
| Empresa petita: d'11 a 50 treballadors    | 3.531         | 152                   | 26,1                    | 21,3   | 31,5        | 34,8                                    |  |
| Empresa mitjana: de 51 a 250 treballadors | 5.343         | 52                    | 39,5                    | 7,3  | 54,7        | 59,7                                    |  |
| Empresa gran: més de 250 treballadors     | 2.981         | 7                     | 22,0                    | 1,0  | 53,8        | 42,5                                    |  |
| <b>Total</b>                              | <b>13.541</b> | <b>712</b>            | <b>100,0</b>            | <b>100,0</b>                                       | <b>18,6</b> | <b>38,4</b>                             |  |

**Taula 6 Centres de cotització i afiliació al RG i REMC. Segons grandària dels comptes de cotització de la Indústria. 2n trimestre 2013. Alt Penedès**

| Dimensió                                  | Afiliats      | Centres de cotització |                         | % centres de cot. ind. respecte total centres cot. |             | % afiliats ind. respecte total afiliats |  |
|---|---------------|-----------------------|-------------------------|--|-------------|---|--|
|   |               | % Afiliats            | % Centres de cotització |  |             |   |  |
| Microempresa: D'1 a 10 treballadors       | 1.211         | 390                   | 11,5                    | 70,4   | 14,0        | 16,0                                    |  |
| Empresa petita: d'11 a 50 treballadors    | 2.613         | 116                   | 24,9                    | 20,9   | 31,9        | 33,4                                    |  |
| Empresa mitjana: de 51 a 250 treballadors | 5.151         | 45                    | 49,1                    | 8,1  | 54,9        | 58,3                                    |  |
| Empresa gran: més de 250 treballadors     | 1.523         | 3                     | 14,5                    | 0,5  | 50,0        | 52,9                                    |  |
| <b>Total</b>                              | <b>10.498</b> | <b>554</b>            | <b>100,0</b>            | <b>100,0</b>                                       | <b>17,1</b> | <b>38,7</b>                             |  |

Font: Elaboració pròpia a partir de les dades del Departament d'Empresa i Ocupació. Generalitat de Catalunya.

<sup>4</sup> Les sigles RG fan referència al Registre General de la Seguretat Social i les sigles REMC fan referència al Regim Especial de la Minería i el Carbó, també de la Seguretat Social.

**A l'Alt Penedès es perden 3.043 llocs de treball i 158 centres de cotització del sector industrial, entre el 2n. trimestre de 2008 i el mateix trimestre de 2013.**

Per grandària empresarial, s'observa una major incidència de la pèrdua d'afiliats i de comptes de cotització industrials en les grans empreses (de més de 250 treballadors/es).

**Taula 7 Variació 2008-2013 dels afiliats al RG i REMC. Segons grandària dels comptes de cotització de la Indústria. Alt Penedès**

| Dimensió                                  | 2008          | 2013          | Variació       | Variació rel. |
|---|---------------|---------------|----------------|---------------|
|   |               |               | abs. 2013-2008 | 2013-2008 (%) |
| Microempresa: D'1 a 10 treballadors       | 1.686         | 1.211         | -475           | -28,2         |
| Empresa petita: d'11 a 50 treballadors    | 3.531         | 2.613         | -918           | -26,0         |
| Empresa mitjana: de 51 a 250 treballadors | 5.343         | 5.151         | -192           | -3,6          |
| Empresa gran: més de 250 treballadors     | 2.981         | 1.523         | -1.458         | -48,9         |
| <b>Total</b>                              | <b>13.541</b> | <b>10.498</b> | <b>-3.043</b>  | <b>-22,5</b>  |

**Taula 8 Variació 2008-2013 dels centres de cotització al RG i REMC. Segons grandària dels comptes de cotització de la Indústria. Alt Penedès**

| Dimensió                                  | 2008       | 2013       | Variació       | Variació rel. |
|---|------------|------------|----------------|---------------|
|   |            |            | abs. 2013-2008 | 2013-2008 (%) |
| Microempresa: D'1 a 10 treballadors       | 501        | 390        | -111           | -22,2         |
| Empresa petita: d'11 a 50 treballadors    | 152        | 116        | -36            | -23,7         |
| Empresa mitjana: de 51 a 250 treballadors | 52         | 45         | -7             | -13,5         |
| Empresa gran: més de 250 treballadors     | 7          | 3          | -4             | -57,1         |
| <b>Total</b>                              | <b>712</b> | <b>554</b> | <b>-158</b>    | <b>-22,2</b>  |

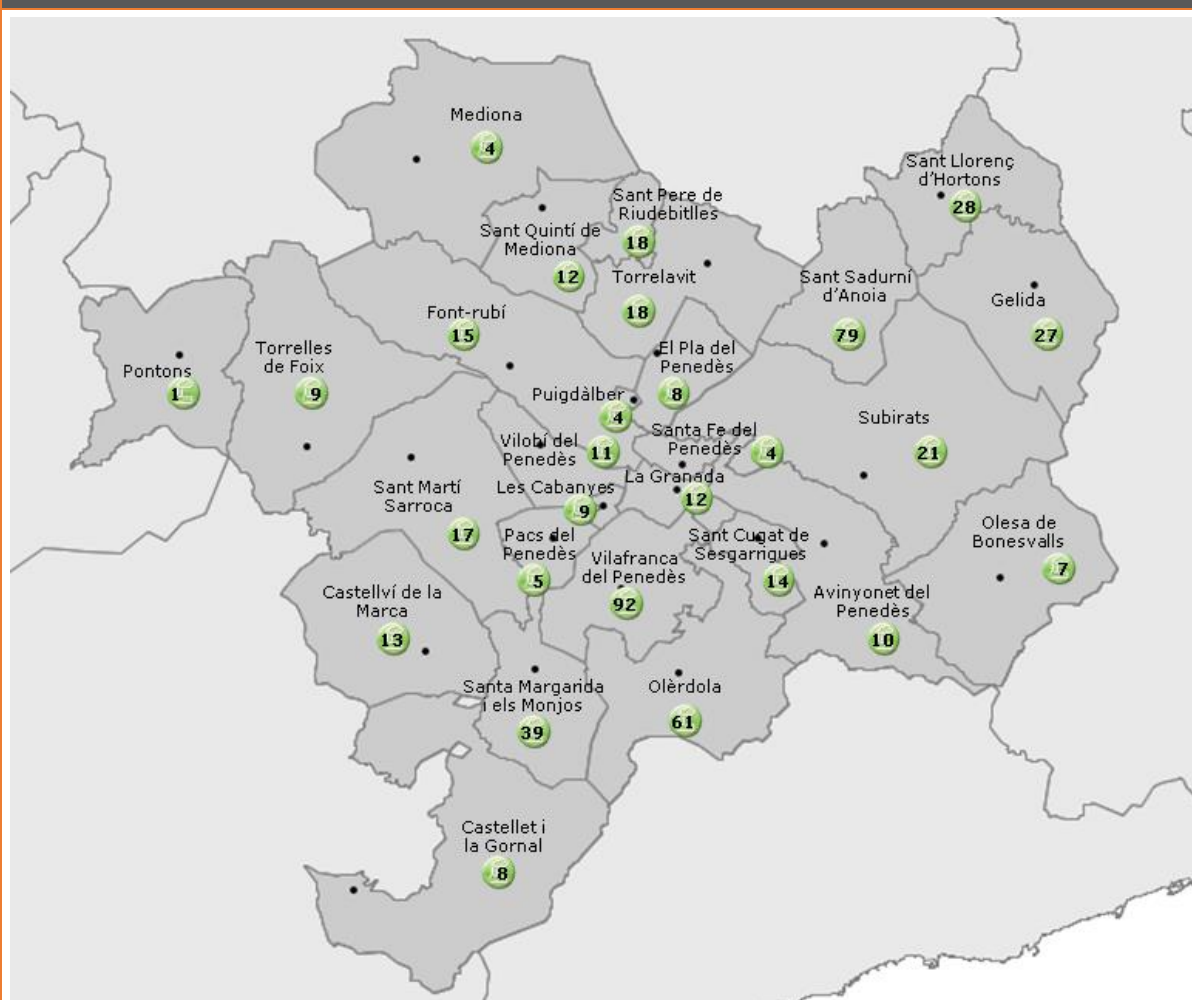
Font: Elaboració pròpia a partir de les dades del Departament d'Empresa i Ocupació. Generalitat de Catalunya.



## 2.2.3 Distribució territorial

**Gairebé 7 de cada 10 societats mercantils de la comarca s'ubiquen en municipis situats als dos costats de l'eix viari de l'AP-7.**

**Gràfic 10 Mapa de la distribució territorial de les societats mercantils amb seu a l'Alt Penedès, segons municipi. 2010**



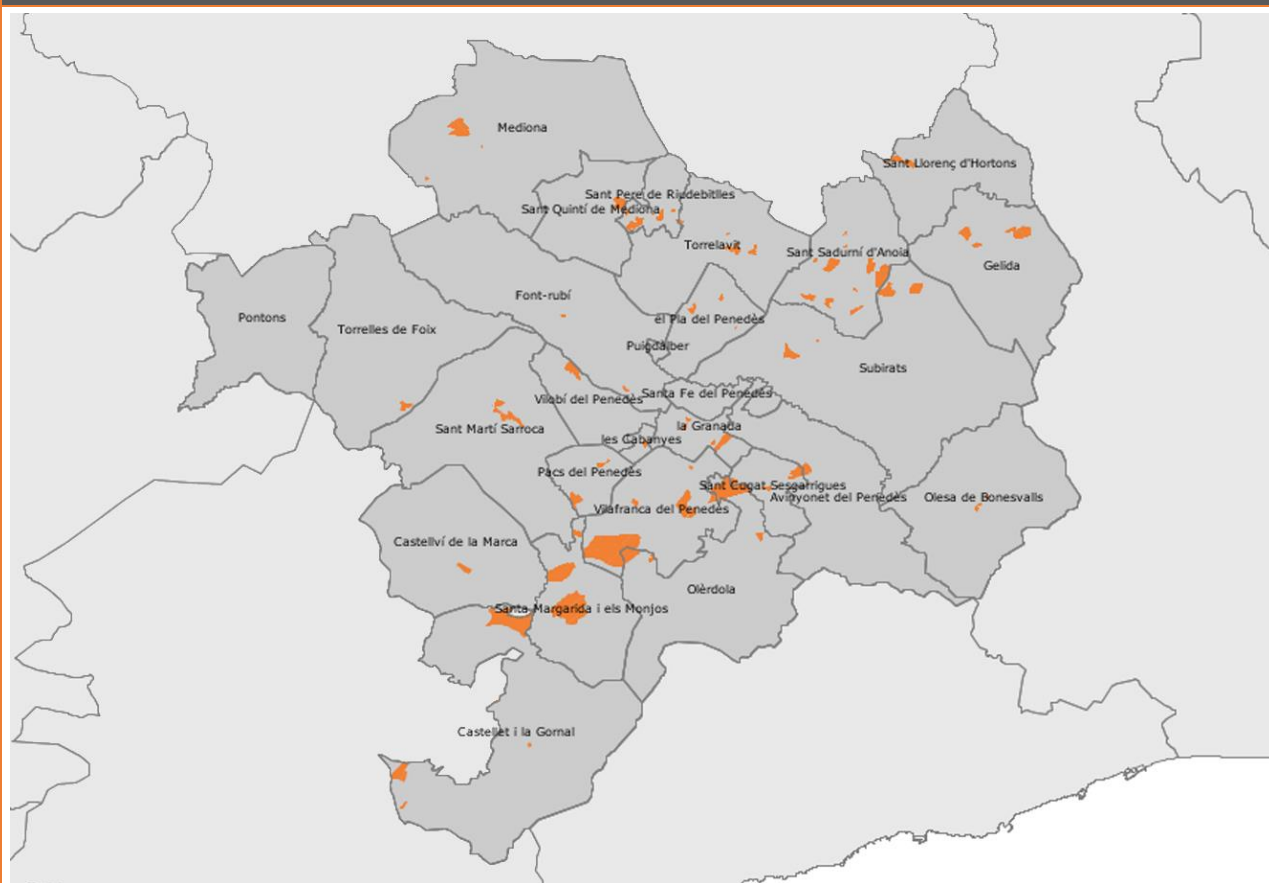
Font: Elaboració pròpia a partir de les dades del SABI i de l'Institut Cartogràfic de Catalunya (maig de 2010).

Nota: els números del mapa indiquen el número de societats a cada municipi.

**L'Alt Penedès disposa de 105 polígons d'activitat econòmica repartits en 24 municipis, que engloben una superfície total de 1.256,7m2.**

El 54,5% de la superfície de sòl industrial de l'Alt Penedès es reparteix entre Castellet i la Gornal, Olèrdola, Santa Margarida i els Monjos i Vilafranca del Penedès, ja que en aquests municipis es localitzen els PAE de major superfície de la comarca.

**Gràfic 11 Mapa de la distribució territorial dels polígons industrials<sup>5</sup>. Alt Penedès**



Font: Elaboració pròpia a partir de les dades del SABI i de l'Institut Cartogràfic de Catalunya (maig de 2010).

<sup>5</sup> A l'Annex 5.3 Relació de polígons i municipis, es detalla la relació de polígons d'activitat econòmica, la superfície de cada un i el municipi.

## 2.2.4 Estructura productiva

**Atenent a la variació de llocs de treball entre 2008 i 2013, els sectors industrials més dinàmics en la creació d'ocupació han estat:**

- ✓ El reciclatge, distribució d'energia i aigües (creix un 48,4% en el període).
- ✓ La maquinària i l'equipament mecànic (creix un 26,7%).
- ✓ La fabricació de materials de transport (creix un 7,8%).
- ✓ La indústria química (creix un 5,9%).

**Taula 9 Centres de cotització i llocs de treball, per subsectors industrials. 2008. Mitjana anual. Alt Penedès**

| Subsectors indústria                          | Ll.de treball | % Ll. treball | C. cotització | % C. cotització |
|---|---------------|---------------|---------------|-----------------|
| Alimentació, begudes i tabac                  | 4.636         | 33,0          | 223           | 32,2            |
| Paper, edició i arts gràfiques                | 1.871         | 13,3          | 73            | 10,6            |
| Fabricació de materials de transport          | 1.287         | 9,2           | 22            | 3,1             |
| Metal·lúrgia i productes metàl·lics           | 1.601         | 11,4          | 114           | 16,5            |
| Cautxú i plàstic                              | 893           | 6,4           | 25            | 3,5             |
| Maquinària i equipament mecànic               | 472           | 3,4           | 61            | 8,9             |
| Indústria química                             | 564           | 4,0           | 21            | 3,0             |
| Altres productes minerals no metàl·lics       | 746           | 5,3           | 25            | 3,7             |
| Tèxtil, confecció i cuir                      | 486           | 3,5           | 35            | 5,0             |
| Fusta i suro                                  | 310           | 2,2           | 37            | 5,4             |
| Indústries manufactureres diverses            | 258           | 1,8           | 33            | 4,7             |
| Reciclatge, distribució energia, aigües       | 56            | 0,4           | 5             | 0,7             |
| Maquinària i equipament elèctric i electrònic | 834           | 5,9           | 16            | 2,3             |
| Indústries extractives                        | 24            | 0,2           | 3             | 0,4             |
| <b>Total indústria</b>                        | <b>14.036</b> | <b>100,0</b>  | <b>691</b>    | <b>100,0</b>    |

Font: Elaboració pròpia a partir de les dades del Departament d'Empresa i Ocupació. Generalitat de Catalunya.

**Taula 10 Centres de cotització i llocs de treball, per subsectors industrials. 2013. Mitjana anual i variació 2013-2008 (%) Alt Penedès**

| Subsectors econòmics                          | U.de treball  | % U. treball | C. cotització | % C. cotització | Var. U.de treball 2013 - 2008 (%) | Var. C. Cotització 2013- 2008 (%) |
|---|---------------|--------------|---------------|-----------------|-----------------------------------|-----------------------------------|
| Alimentació, begudes i tabac                  | 4.433         | 38,7         | 222           | 52,1            | -4,4                              | -0,3                              |
| Paper, edició i arts gràfiques                | 1.627         | 14,2         | 56            | 13,1            | -13,0                             | -24,2                             |
| Fabricació de materials de transport          | 1.387         | 12,1         | 16            | 3,8             | 7,8                               | -24,4                             |
| Metal·lúrgia i productes metàl·lics           | 927           | 8,1          | 80            | 18,8            | -42,1                             | -30,0                             |
| Cautxú i plàstic                              | 773           | 6,7          | 19            | 4,4             | -13,4                             | -24,5                             |
| Maquinària i equipament mecànic               | 598           | 5,2          | 69            | 16,3            | 26,7                              | 13,1                              |
| Indústria química                             | 597           | 5,2          | 18            | 4,2             | 5,9                               | -12,2                             |
| Altres productes minerals no metàl·lics       | 398           | 3,5          | 17            | 3,9             | -46,7                             | -34,7                             |
| Tèxtil, confecció i cuir                      | 297           | 2,6          | 16            | 3,7             | -38,9                             | -54,7                             |
| Fusta i suro                                  | 173           | 1,5          | 27            | 6,3             | -44,2                             | -27,5                             |
| Indústries manufactureres diverses            | 137           | 1,2          | 19            | 4,4             | -46,8                             | -43,1                             |
| Reciclatge, distribució energia, aigües       | 84            | 0,7          | 10            | 2,2             | 48,4                              | 90,0                              |
| Maquinària i equipament elèctric i electrònic | 20            | 0,2          | 4             | 0,9             | -97,6                             | -76,2                             |
| Indústries extractives                        | 13            | 0,1          | 2             | 0,5             | -45,7                             | -33,3                             |
| <b>Total indústria</b>                        | <b>11.462</b> | <b>100,0</b> | <b>425</b>    | <b>100,0</b>    | <b>-18,3</b>                      | <b>-38,5</b>                      |

Font: Elaboració pròpia a partir de dades del Departament d'Empresa i Ocupació. Generalitat de Catalunya.

**En el conjunt de Catalunya, en el mateix període de 2008 a 2013, el reciclatge, distribució d'energia i aigües és l'únic subsector industrial amb una dinàmica positiva en la creació d'ocupació.**

**El subsector de la maquinària i equipament elèctric es manté.**

**Taula 11 Centres de cotització i llocs de treball, per subsectors industrials. 2008. Mitjana anual. Catalunya**

| Subsectors indústria                          | Ll.de treball  | % Ll. treball | C. cotització | % C. cotització |
|---|----------------|---------------|---------------|-----------------|
| Alimentació, begudes i tabac                  | 77.984         | 13,5          | 3.565         | 10,9            |
| Metal·lúrgia i productes metàl·lics           | 89.008         | 15,4          | 7.036         | 21,5            |
| Indústria química                             | 57.230         | 9,9           | 1.372         | 4,2             |
| Maquinària i equipament mecànic               | 40.763         | 7,0           | 2.512         | 7,7             |
| Fabricació de materials de transport          | 52.792         | 9,1           | 843           | 2,6             |
| Tèxtil, confecció i cuir                      | 53.500         | 9,2           | 4.207         | 12,8            |
| Paper, edició i arts gràfiques                | 56.104         | 9,7           | 3.914         | 12,0            |
| Reciclatge, distribució energia, aigües       | 13.072         | 2,3           | 516           | 1,6             |
| Cautxú i plàstic                              | 30.742         | 5,3           | 1.318         | 4,0             |
| Maquinària i equipament elèctric i electrònic | 42.430         | 7,3           | 1.852         | 5,7             |
| Indústries manufactureres diverses            | 23.391         | 4,0           | 2.307         | 7,0             |
| Altres productes minerals no metàl·lics       | 22.514         | 3,9           | 1.270         | 3,9             |
| Fusta i suro                                  | 15.937         | 2,8           | 1.813         | 5,5             |
| Indústries extractives                        | 4.008          | 0,7           | 220           | 0,7             |
| <b>Total indústria</b>                        | <b>579.474</b> | <b>100,0</b>  | <b>32.744</b> | <b>100,0</b>    |

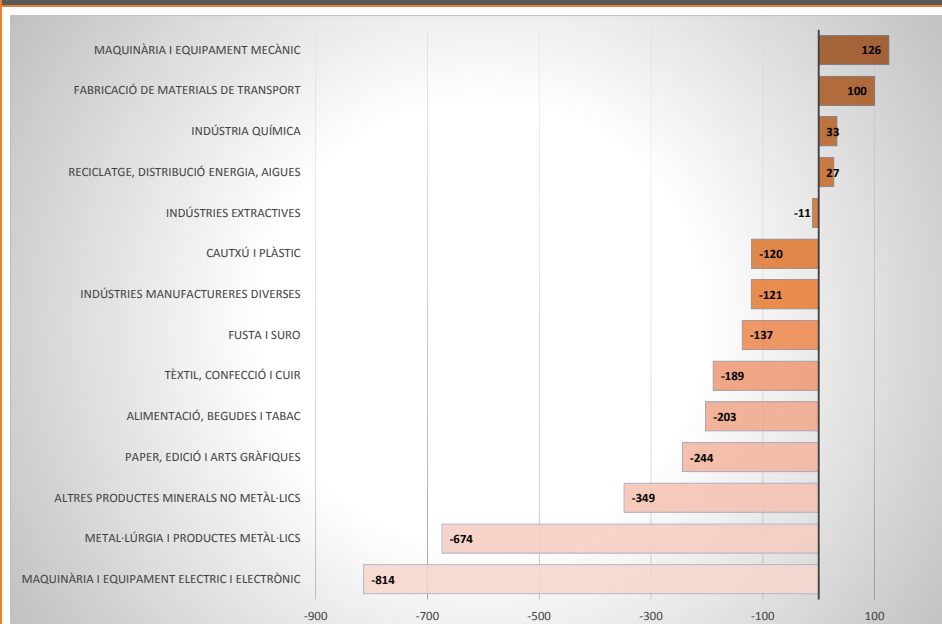
**Taula 12 Centres de cotització i llocs de treball, per subsectors industrials. 2013. Mitjana anual i variació 2013-2008 (%)Catalunya**

| Subsectors indústria                          | Ll.de treball  | % Ll. treball | C. cotització | % C. cotització | Var. Ll.de treball 2013-2008 (%) | Var. C. Cotització 2013-2008 (%) |
|---|----------------|---------------|---------------|-----------------|----------------------------------|----------------------------------|
| Alimentació, begudes i tabac                  | 73.528         | 16,9          | 3.439         | 14,0            | -5,7                             | -3,5                             |
| Metal·lúrgia i productes metàl·lics           | 56.535         | 13,0          | 4.943         | 20,1            | -36,5                            | -29,7                            |
| Indústria química                             | 52.137         | 12,0          | 1.248         | 5,1             | -8,9                             | -9,1                             |
| Maquinària i equipament mecànic               | 40.784         | 9,3           | 3.155         | 12,8            | 0,1                              | 25,6                             |
| Fabricació de materials de transport          | 41.202         | 9,4           | 564           | 2,3             | -22,0                            | -33,2                            |
| Tèxtil, confecció i cuir                      | 33.612         | 7,7           | 2.686         | 10,9            | -37,2                            | -36,2                            |
| Paper, edició i arts gràfiques                | 30.615         | 7,0           | 2.218         | 9,0             | -45,4                            | -43,3                            |
| Reciclatge, distribució energia, aigües       | 28.995         | 6,6           | 937           | 3,8             | 121,8                            | 81,4                             |
| Cautxú i plàstic                              | 22.183         | 5,1           | 1.055         | 4,3             | -27,8                            | -20,0                            |
| Maquinària i equipament elèctric i electrònic | 19.315         | 4,4           | 835           | 3,4             | -54,5                            | -54,9                            |
| Indústries manufactureres diverses            | 14.429         | 3,3           | 1.460         | 5,9             | -38,3                            | -36,7                            |
| Altres productes minerals no metàl·lics       | 11.563         | 2,7           | 841           | 3,4             | -48,6                            | -33,8                            |
| Fusta i suro                                  | 8.901          | 2,0           | 1.099         | 4,5             | -44,1                            | -39,4                            |
| Indústries extractives                        | 2.476          | 0,6           | 150           | 0,6             | -38,2                            | -31,8                            |
| <b>Total indústria</b>                        | <b>436.273</b> | <b>100,0</b>  | <b>24.627</b> | <b>100,0</b>    | <b>-24,7</b>                     | <b>-24,8</b>                     |

Font: Elaboració pròpia a partir de dades del Departament d'Empresa i Ocupació. Generalitat de Catalunya.

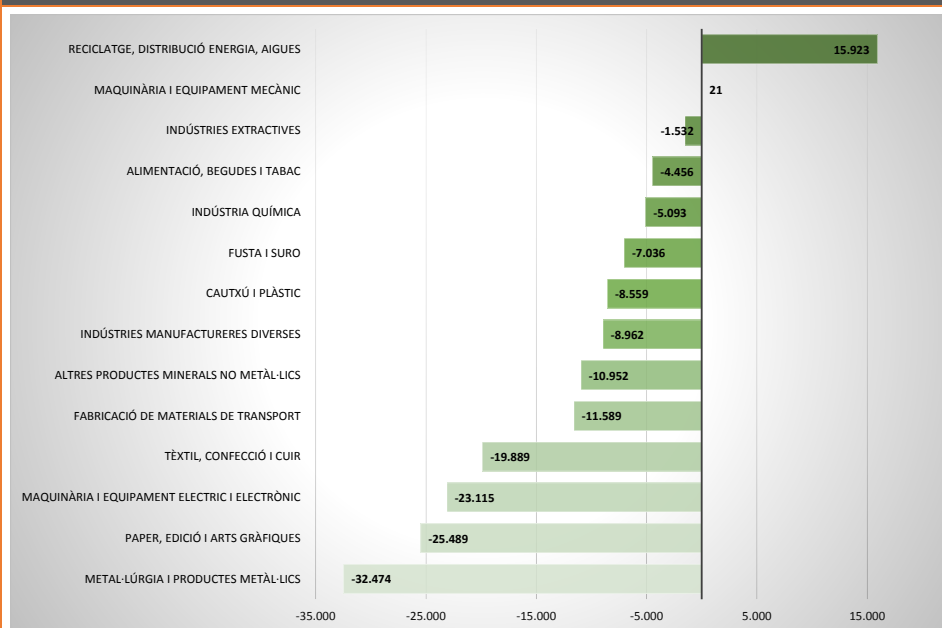
**A l'Alt Penedès, la fabricació de materials de transport i la indústria química han tingut una dinàmica més positiva en la creació d'ocupació que la dinàmica observada en aquests sectors al conjunt de Catalunya.**

**Gràfic 12 Creació i destrucció llocs de treball. Indústria. 2013-2008. Alt Penedès.**



Font: Informe de Conjuntura Econòmica Garraf, Alt Penedès i Baix Penedès, Núm. 33, 1r. semestre 2013. ADEG.

**Gràfic 13 Creació i destrucció llocs de treball. Indústria. 2013-2008. Catalunya.**



Font: Informe de Conjuntura Econòmica Garraf, Alt Penedès i Baix Penedès, Núm. 33, 1r. semestre 2013. ADEG.

**La major part dels llocs de treball perduts a l'Alt Penedès (6.954) s'explica per la conjuntura econòmica adversa, és a dir, per la dinàmica de l'economia al conjunt de Catalunya.**

En menor mesura, l'especialització sectorial de la comarca i la seva evolució entre 2008 i 2013 expliquen el 25,9% dels llocs de treball perduts en aquests anys.

**Es fa palès que l'Alt Penedès ha tingut una dinàmica més positiva que el conjunt del Principat en la creació de llocs de treball i, per tant, un comportament més competitiu d'alguns dels seus sectors industrials, que en concret han estat:**

- ✓ La indústria del paper, cartró i arts gràfiques.
- ✓ Cautxú, fusta i altres indústries.
- ✓ La indústria química.
- ✓ Les indústries extractives no energètiques.

L'anàlisi *shift-share* del creixement suposa l'aplicació d'una tècnica (*shift-share*) per determinar els factors que donen lloc a les diferències de creixement del nombre d'assalariats entre diferents unitats espacials (com per exemple, països, regions, comarques, municipis, etc.), amb l'objectiu d'explicar i determinar les causes de les diferències en les taxes de creixement.

Sobre aquesta base, l'anàlisi *shift-share* permet expressar el canvi experimentat per una magnitud econòmica en cert període de temps com a suma de tres components:

- 1) L'efecte nacional (en aquest cas del conjunt de Catalunya), el creixement s'explica per la dinàmica de l'economia a nivell nacional, en aquest cas, la dinàmica de l'economia al conjunt de Catalunya.
- 2) L'efecte sectorial comparat o canvi estructural (denominat efecte mix-industrial) derivat dels diferents ritmes de creixement dels diversos sectors productius.
- 3) L'efecte regional comparat (en aquest cas de l'Alt Penedès) o efecte competitiu vinculat a la diferent especialització en funció de la localització. En aquest cas, el creixement s'explica per la pròpia dinàmica i evolució de la indústria a l'Alt Penedès.

**Taula 13 Anàlisi *shift-share* 2008-2013. Alt Penedès i Catalunya**

| Subsector                                    | Catalunya        |                  | Alt Penedès   |               | Shiftshare 2008-2013 |               |            |               |
|--|------------------|------------------|---------------|---------------|----------------------|---------------|------------|---------------|
|  | 2008             | 2013             | 2008          | 2013          | NGE                  | IME           | RCE        | Global        |
| Indústria alimentària                        | 80.616           | 73.759           | 4.848         | 4.299         | -775                 | 363           | -137       | -549          |
| Cautxú, fusta i altres indústries            | 70.533           | 46.111           | 1.470         | 1.099         | -235                 | -274          | 138        | -371          |
| Material de transport                        | 57.378           | 41.185           | 2.076         | 1.382         | -332                 | -254          | -108       | -694          |
| Indústries extractives no energètiques       | 27.350           | 14.243           | 794           | 453           | -127                 | -254          | 40         | -341          |
| Indústria del paper i arts gràfiques         | 43.010           | 30.883           | 1.801         | 1.627         | -288                 | -220          | 334        | -174          |
| Metal·lúrgia, maquinària i material elèctric | 176.213          | 117.352          | 2.380         | 1.540         | -380                 | -415          | -45        | -840          |
| Indústries químiques                         | 56.652           | 51.008           | 563           | 596           | -90                  | 34            | 89         | 33            |
| Indústria tèxtil, cuir i confecció           | 53.842           | 34.180           | 525           | 296           | -84                  | -108          | -37        | -229          |
| Energia, gas, aigua i reciclatge             | 31.184           | 29.315           | 69            | 79            | -11                  | 7             | 14         | 10            |
| <b>Total</b>                                 | <b>3.347.173</b> | <b>2.812.072</b> | <b>43.501</b> | <b>34.537</b> | <b>-6.954</b>        | <b>-2.322</b> | <b>313</b> | <b>-8.964</b> |

Font: Elaboració pròpia a partir de dades del Departament d'Empresa i Ocupació. Generalitat de Catalunya.

#### Nota metodològica de l'anàlisi *shift-share*

Desglossament de la variació del creixement del nombre d'assalariats al

llarg de l'últim any atribuït a tres conceptes teòrics:

**Dinàmica general:** Creixement atribuït a la dinàmica de l'economia catalana. Aquest creixement inercial s'obté de multiplicar als assalariats de l'Alt Penedès de l'any anterior per la taxa anual d'increment d'assalariats de Catalunya.

**Estructura productiva:** Creixement derivat de l'estructura econòmica pròpia de la comarca. Aquest component s'obté aplicant a cadascun dels sectors econòmics de l'Alt Penedès la taxa de creixement registrada a Catalunya i restant el creixement inercial.

**Dinàmica pròpia:** Creixement atribuït a la dinàmica pròpia de la comarca. S'obté calculant el diferencial del creixement real de la comarca menys l'atribuït al creixement inercial i l'atribuït a l'estructura productiva.



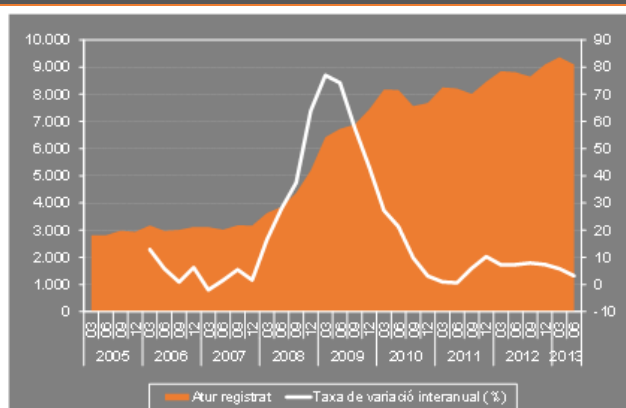
## 2.2.5 Mercat de treball i relacions laborals

**El 2013 marca un canvi de tendència respecte 2012, amb una moderació dels increments interanuals de persones aturades.**

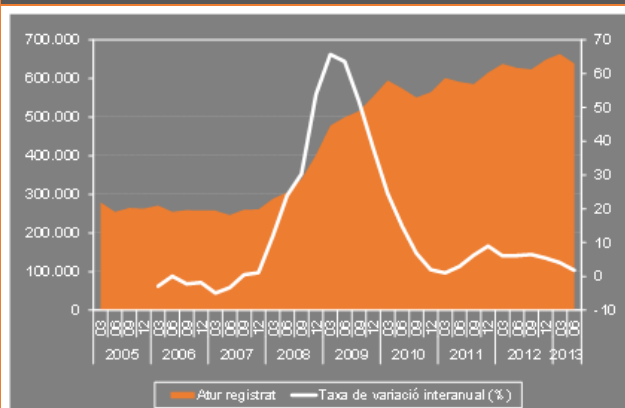
**En el primer trimestre de 2013 es produeix el màxim històric de la sèrie iniciada el 2005.**

**El total de persones registrades a l'atur a l'Alt Penedès és de 9.097 (2n. trim. de 2013).**

**Gràfic 14 Evolució del nombre de persones registrades a l'atur. 2005-2013. Alt Penedès.**



**Gràfic 15 Evolució del nombre de persones registrades a l'atur. 2005-2013. Catalunya.**



Font: Informe de Conjuntura Econòmica Garraf, Alt Penedès i Baix Penedès, Núm. 33, 1r. semestre 2013. ADEG.

**Els serveis, les immobiliàries i els serveis empresarials i la indústria, són els sectors amb un major nombre d'aturats en el 2n.trim. de 2013.**

**No obstant això, la indústria, juntament amb la sanitat i l'educació són els sectors amb menors excedents laborals.**

**Taula 14 Atur registrat i taxa d'excedent laboral<sup>1</sup>, per sectors. 2 tr. 2013. Alt Penedès**

| Sectors                                    | Núm. d'aturats | % col.       | Taxa d'excedent laboral |
|--|----------------|--------------|-------------------------|
| Agricultura                                | 579            | 6,4          | 68,3                    |
| <b>Indústria</b>                           | <b>1.751</b>   | <b>19,2</b>  | <b>15,4</b>             |
| Construcció                                | 1.042          | 11,5         | 45,9                    |
| Comerç                                     | 1.288          | 14,2         | 19,7                    |
| Hoteleria                                  | 566            | 6,2          | 28,6                    |
| Transport i comunicacions                  | 297            | 3,3          | 16,2                    |
| Mediació financera                         | 112            | 1,2          | 32,8                    |
| Immobiliàries i serveis empresarials       | 1.794          | 19,7         | 62,6                    |
| Administració i Seguretat Social           | 359            | 3,9          | 22,9                    |
| Educació                                   | 109            | 1,2          | 9,0                     |
| Sanitat i serveis socials                  | 334            | 3,7          | 14,4                    |
| Altres activitats socials i altres serveis | 361            | 4,0          | 25,6                    |
| Serveis                                    | 5.220          | 57,4         | 26,0                    |
| No classificats <sup>3</sup>               | 506            | 5,6          |                         |
| <b>Total</b>                               | <b>9.097</b>   | <b>100,0</b> | <b>26,3</b>             |

Font: Elaboració pròpia a partir de les dades del Departament d'Empresa i Ocupació. Generalitat de Catalunya.

(1) Nota metodològica: Taxa excedent laboral= Aturats\*100 / Llocs de treball.

**En l'àmbit industrial, en el 4t. de 2013, la indústria alimentària i la metal·lúrgia són els sectors amb un major nombre d'aturats.**

**Això no obstant, la indústria química, la del paper i arts gràfiques, la de materials de transport i la indústria alimentària, són els subsectors industrials amb menors excedents laborals a l'Alt Penedès (4t. trim. de 2013).**

**Taula 15 Atur registrat i taxa d'excedent laboral<sup>1</sup>, per subsectors industrials. 4 tr. 2013. Alt Penedès**

| Subsectors indústria                         | Atur registrat | % col.       | Taxa d'excedents laborals (%) |
|--|----------------|--------------|-------------------------------|
| Indústria alimentària                        | 505            | 23,6         | 11,6                          |
| Cautxú, fusta i altres indústries            | 364            | 17,0         | 35,4                          |
| Material de transport                        | 157            | 7,3          | 11,3                          |
| Indústries extractives no energètiques       | 122            | 5,7          | 38,0                          |
| Indústria del paper i arts gràfiques         | 160            | 7,5          | 9,8                           |
| Metal·lúrgia, maquinària i material elèctric | 492            | 23,0         | 31,8                          |
| Indústries químiques                         | 52             | 2,4          | 8,7                           |
| Indústria tèxtil, cuir i confecció           | 288            | 13,5         | 100,3                         |
| <b>Total Indústria</b>                       | <b>2.140</b>   | <b>100,0</b> | <b>19,2</b>                   |

Font: Elaboració pròpia a partir de les dades del Departament d'Empresa i Ocupació. Generalitat de Catalunya.

(2) Nota metodològica: Taxa excedent laboral= Aturats\*100 / Llocs de treball.

**Entre gener de 2007 i desembre de 2013, es comptabilitzen 422 ERO a l'Alt Penedès amb una afectació de 8.541 treballadors/es. En l'àmbit industrial, els ERO d'aquest període ascendeixen a 193, afectant a 6.843 treballadors/es.**

**Entre el 2007 i el 2010, més de la meitat dels ERO de la comarca provenien del sector industrial.**

**En concret, l'any 2009 el 94% dels treballadors/es afectat/des per ERO a l'Alt Penedès provenien del sector industrial.**

**Taula 16 Evolució dels expedients autoritzats i comunicats no desistits. 2007-2013. Indústria**

| Any                   | Alt Penedès | Catalunya    | %Ind.AP / %Ind.CAT / |                      |
|-----------------------|-------------|--------------|----------------------|----------------------|
|                       |             |              | % AP/CAT             | Total AP / Total CAT |
| 2007                  | 2           | 202          | 1,0                  | 50,0 / 43,2          |
| 2008                  | 14          | 491          | 2,9                  | 70,0 / 57,0          |
| 2009                  | 56          | 2.291        | 2,4                  | 68,3 / 57,5          |
| 2010                  | 27          | 1.269        | 2,1                  | 45,0 / 38,2          |
| 2011                  | 25          | 1.186        | 2,1                  | 37,9 / 33,4          |
| 2012                  | 47          | 1.959        | 2,4                  | 38,2 / 31,7          |
| 2013                  | 22          | 1.131        | 1,9                  | 32,8 / 31,0          |
| <b>Total acumulat</b> | <b>193</b>  | <b>8.529</b> | <b>2,3</b>           | <b>45,7 / 38,7</b>   |

**Taula 17 Evolució dels treballadors afectats per expedients autoritzats i comunicats no desistits. 2007-2013. Indústria**

| Any                   | Alt Penedès  | Catalunya      | %Ind.AP / %Ind.CAT / |                      |
|-----------------------|--------------|----------------|----------------------|----------------------|
|                       |              |                | % AP/CAT             | Total AP / Total CAT |
| 2007                  | 2            | 202            | 1,0                  | 50,0 / 43,2          |
| 2008                  | 14           | 491            | 2,9                  | 70,0 / 57,0          |
| 2009                  | 3.330        | 117.247        | 2,8                  | 93,3 / 82,4          |
| 2010                  | 520          | 41.200         | 1,3                  | 68,3 / 63,2          |
| 2011                  | 343          | 25.165         | 1,4                  | 50,5 / 45,5          |
| 2012                  | 1.609        | 43.301         | 3,7                  | 74,5 / 49,2          |
| 2013                  | 1.025        | 35.653         | 2,9                  | 76,0 / 59,0          |
| <b>Total acumulat</b> | <b>6.843</b> | <b>263.259</b> | <b>2,6</b>           | <b>80,1 / 63,8</b>   |

Font: Elaboració pròpia a partir de les dades del Departament d'Empresa i Ocupació. Generalitat de Catalunya.

**Els subsectors industrials que en els propers anys tindran un relleu generacional a la comarca són:**

- ✓ L'electricitat i l'electrònica.
- ✓ La instal·lació i el manteniment.

**En el cas de Catalunya, aquest relleu es produirà més als sectors de:**

- ✓ L'electricitat i l'electrònica.
- ✓ La fusta, el moble i el suro.

**Taula 18 Afiliats de 60 i més anys, segons famílies professionals afins a la indústria. Alt Penedès. Desembre 2011<sup>6</sup>**

| Famílies professionals afins a la indústria | Núm. total afiliats | Núm. afiliats de 60 i més anys | % afiliats de 60 i més anys/total afiliats de 60 i més anys | Afiliats de 60/total afiliats família |
|---|---------------------|--------------------------------|---|---------------------------------------|
| Administració i gestió                      | 4.387               | 153                            | 6,3   | 3,5                                   |
| Arts gràfiques                              | 557                 | 23                             | 0,9   | 4,1                                   |
| Comerç i màrqueting                         | 8.224               | 519                            | 21,4  | 6,3                                   |
| Electricitat i electrònica                  | 268                 | 49                             | 2,0   | 18,3                                  |
| Energia i aigua                             | 37                  | 3                              | 0,1   | 8,1                                   |
| Fabricació mecànica                         | 3.021               | 223                            | 9,2   | 7,4                                   |
| Fusta, moble i suro                         | 331                 | 32                             | 1,3   | 9,7                                   |
| Indústria alimentària                       | 4.340               | 313                            | 12,9  | 7,2                                   |
| Indústries extractives                      | 2                   | 0                              | 0,0   | 0,0                                   |
| Informàtica i comunicacions                 | 239                 | 1                              | 0,0   | 0,4                                   |
| Instal·lació i manteniment                  | 269                 | 27                             | 1,1   | 10,0                                  |
| Química                                     | 2.669               | 147                            | 6,1   | 5,5                                   |
| Tèxtil, confecció i pell                    | 319                 | 20                             | 0,8   | 6,3                                   |
| Transports i manteniment de vehicles        | 1.476               | 101                            | 4,2   | 6,8                                   |
| <b>Total</b>                                | <b>26.139</b>       | <b>1.611</b>                   | <b>100,0</b>  | <b>6,2</b>                            |

Font: Elaboració pròpia a partir de les dades del Mapa de la formació professional a Catalunya i l'anàlisi de l'adequació al mercat de treball. 2012.

<sup>6</sup> Engloba els afiliats a la Seguretat Social del Registre General, del Règim Especial per a la Mineria i el Carbó i el Règim Especial de Treballadors Autònoms.

**Taula 19 Afiliats de 60 i més anys, segons famílies professionals afins a la indústria. Catalunya. Desembre 2011**

| Famílies professionals afins a la indústria | Núm. total afiliats | Núm. afiliats de 60 i més anys | % afiliats de 60 i més anys/total afiliats de 60 i més anys | Afiliats de 60/total afiliats família |
|---|---------------------|--------------------------------|---|---------------------------------------|
| Administració i gestió                      | 367.555             | 18.599                         | 10,8  | 5,1                                   |
| Arts gràfiques                              | 37.080              | 1.863                          | 1,1   | 5,0                                   |
| Comerç i màrqueting                         | 670.193             | 39.286                         | 22,9  | 5,9                                   |
| Electricitat i electrònica                  | 28.656              | 3.047                          | 1,8   | 10,6                                  |
| Energia i aigua                             | 11.562              | 648                            | 0,4   | 5,6                                   |
| Fabricació mecànica                         | 156.372             | 9.816                          | 5,7   | 6,3                                   |
| Fusta, moble i suro                         | 19.611              | 1.932                          | 1,1   | 9,9                                   |
| Indústria alimentària                       | 74.423              | 3.895                          | 2,3   | 5,2                                   |
| Indústries extractives                      | 2.922               | 163                            | 0,1   | 5,6                                   |
| Informàtica i comunicacions                 | 42.164              | 553                            | 0,3   | 1,3                                   |
| Instal·lació i manteniment                  | 13.806              | 1.090                          | 0,6   | 7,9                                   |
| Química                                     | 105.962             | 5.009                          | 2,9   | 4,7                                   |
| Tèxtil, confecció i pell                    | 36.945              | 2.870                          | 1,7   | 7,8                                   |
| Transports i manteniment de vehicles        | 103.657             | 7.602                          | 4,4   | 7,3                                   |
| <b>Total</b>                                | <b>1.670.908</b>    | <b>96.373</b>                  | <b>100,0</b>  | <b>5,8</b>                            |

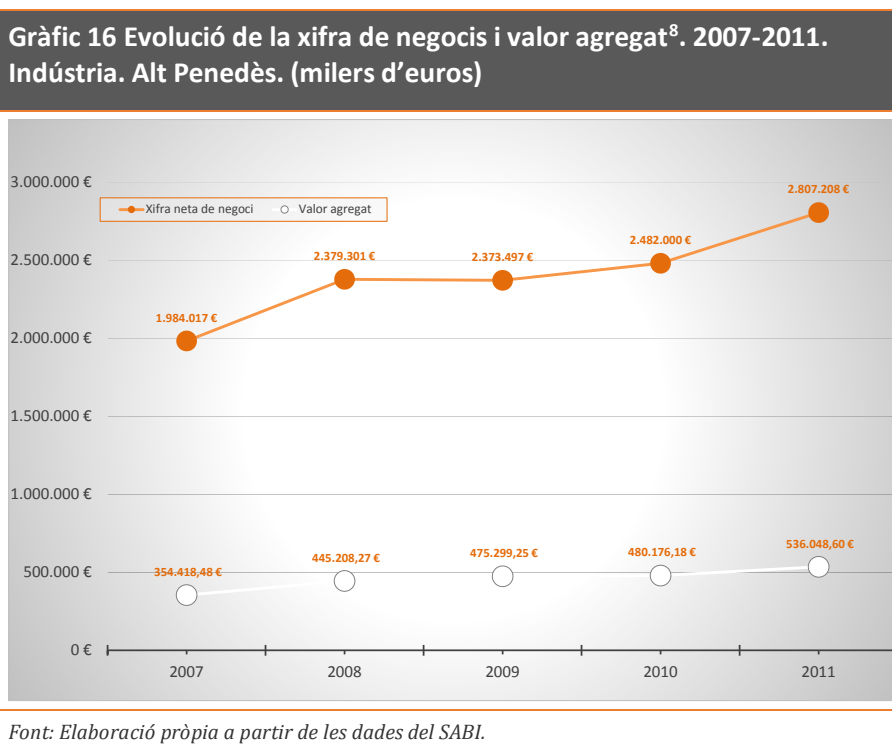
Font: Elaboració pròpia a partir de les dades del SOC provinents del Mapa de la formació professional a Catalunya i anàlisi de l'adequació al mercat de treball. Generalitat de Catalunya.

**Una anàlisi dels perfils més demandats pel sector industrial a l'Alt Penedès en base a una explotació del portal Feina Activa del SOC i de les ofertes publicades i dels llocs de treball associats (durant el mes de febrer de 2014), mostra els resultats següents:**

- ✓ Del total d'ofertes publicades, 31 són d'establiments industrials amb 55 llocs de treball ofertats.
- ✓ D'aquests llocs de treball, el 72,7% són llocs de treball de les àrees d'administració i gestió, comercial, TIC i recursos humans.
- ✓ El 27,3% dels llocs de treball ofertats es relacionen amb les àrees de producció, logística i enginyeria.
- ✓ Per municipis, Vilafranca del Penedès i Olèrdola concentren bona part de les ofertes publicades.

## 2.2.6 Anàlisi econòmica i financera de les societats mercantils industrials<sup>7</sup>

**L'evolució de la xifra de negoci i del valor agregat declarats, entre 2007 i 2011, indica que les societats mercantils han hagut d'elevat considerablement el seu nivell de facturació per aconseguir uns resultats en proporcions semblants a la generació de valor agregat.**



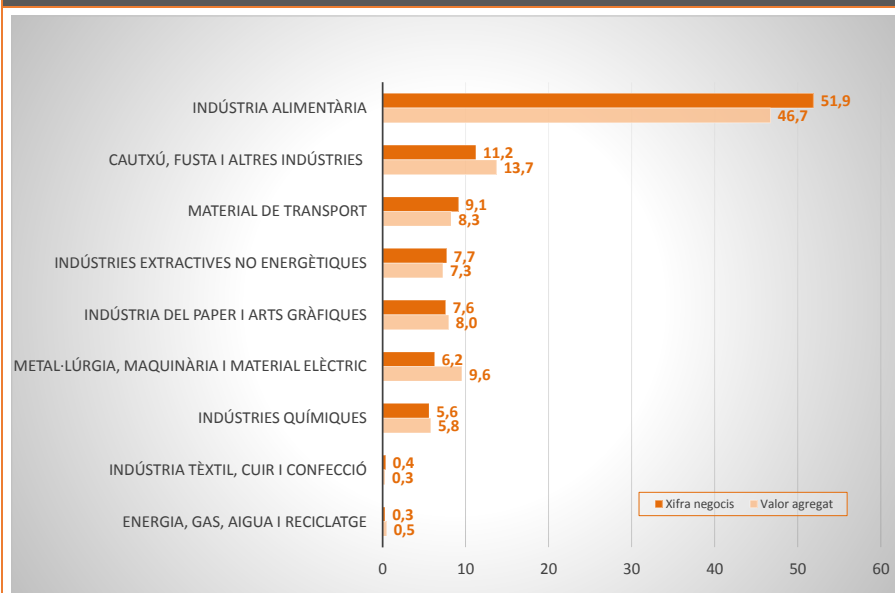
<sup>7</sup> A partir de l'anàlisi de les dades corresponents a 546 societats mercantils amb seu social a l'Alt Penedès provinents de l'explotació de dades del Registre Mercantil a través del Sistema Anual de Balanços Ibèrics (SABI) per la comarca de l'Alt Penedès, amb dades d'evolució entre els anys 2002 i 2011. En concret, les dades declarades per les societats mercantils amb seu social a l'Alt Penedès, sense integrar la declaració de dades corresponents a d'altres sucursals que puguin tenir.

<sup>8</sup> El Valor Agregat equival a la diferència entre els ingressos d'explotació i els consums i altres despeses d'explotació. És el valor que obté l'empresa de la seva activitat principal, després de descomptar el cost necessari de la seva realització. SABI.

**La indústria alimentària és el sector industrial amb un major volum de negoci i de generació de Valor Agregat, per bé que també és el sector amb un diferencial major entre ambdós valors.**

**Comparativament, els sectors de la metal·lúrgia i el del cautxú i la fusta, destaquen per aconseguir generar un major volum de Valor Agregat a partir d'una menor proporció de facturació.**

**Gràfic 17 Xifra de negocis i valor agregat, per sectors. 2011. Alt Penedès.**



Font: Elaboració pròpia a partir de les dades del SABI.



## Síntesi de l'evolució dels subsectors industrials, en relació a l'anàlisi de la tendència de les variables analitzades entre els anys 2007 i 2011

A continuació es sintetitza en una taula les tendències de creixement o decreixement observades en les variables econòmiques i financeres entre els anys 2007 i 2011, corresponents a les societats mercantils dels diferents subsectors industrials a l'Alt Penedès.

Tot seguit se'n fa l'anàlisi.

| Evolució 2007-2011 | Import net de la xifra de negoci  | Valor agregat  | Resultats  |
|--------------------|---|--|--|
| <b>Augment</b> ↑   | <ul style="list-style-type: none"> <li>Indústria alimentària</li> <li>Cautxú, fusta i altres indústries</li> <li>Indústries extractives no energètiques</li> <li>Metal·lúrgia, maquinària i material elèctric</li> <li>Indústria química</li> </ul> | <ul style="list-style-type: none"> <li>Indústria alimentària</li> <li>Cautxú, fusta i altres indústries</li> <li>Indústries extractives no energètiques</li> <li>Indústries del paper i arts gràfiques</li> <li>Metal·lúrgia, maquinària i material elèctric</li> <li>Indústria química</li> <li>Energia, gas, aigua i reciclatge</li> </ul> | <ul style="list-style-type: none"> <li>Cautxú, fusta i altres indústries</li> <li>Indústria química</li> </ul>   |
| <b>Reducció</b> ↓  | <ul style="list-style-type: none"> <li>Material de transport</li> <li>Indústries del i arts gràfiques</li> <li>Indústria tèxtil, cuir i confecció</li> <li>Energia, gas, aigua i reciclatge</li> </ul>  | <ul style="list-style-type: none"> <li>Material de transport</li> <li>Indústria tèxtil, cuir i confecció</li> </ul>  | <ul style="list-style-type: none"> <li>Indústria alimentària</li> <li>Material de transport</li> <li>Indústries extractives no energètiques</li> <li>Indústria del paper i arts gràfiques</li> <li>Metal·lúrgia, maquinària i material elèctric</li> <li>Indústria tèxtil, cuir i confecció</li> <li>Energia, gas, aigua i reciclatge</li> </ul> |

<sup>9</sup> A l'annex 5.5 es poden consultar les taules que contenen les dades en nombres absoluts i les taxes de variació per subsectors industrials.

Diagnosi del sector industrial a l'Alt Penedès i orientacions per la millora de la competitivitat de les empreses. Activa Prospect. 2014

| Evolució 2007-2011 | Nombre de treballadors  | Cost personal per treballador   | Valor afegit per treballador  |
|--------------------|---|---|---|
| <b>Augment</b> ↑   | <ul style="list-style-type: none"> <li>Indústria alimentària</li> <li>Cautxú, fusta i altres indústries</li> <li>Indústries extractives no energètiques</li> <li>Indústria química</li> <li>Energia, gas, aigua i reciclatge</li> </ul> | <ul style="list-style-type: none"> <li>Indústria alimentària</li> <li>Cautxú, fusta i altres indústries</li> <li>Material de transport</li> <li>Indústries extractives no energètiques</li> <li>Indústria del paper i arts gràfiques</li> <li>Metal·lúrgia, maquinària i material elèctric</li> <li>Indústria tèxtil, cuir i confecció</li> </ul> | <ul style="list-style-type: none"> <li>Indústria alimentària</li> <li>Cautxú, fusta i altres indústries</li> <li>Indústries extractives no energètiques</li> <li>Indústria del paper i arts gràfiques</li> <li>Metal·lúrgia, maquinària i material elèctric</li> <li>Indústria química</li> <li>Energia, gas, aigua i reciclatge</li> </ul> |
| <b>Reducció</b> ↓  | <ul style="list-style-type: none"> <li>Material de transport</li> <li>Indústria del paper i arts gràfiques</li> <li>Metal·lúrgia, maquinària i material elèctric</li> <li>Indústria tèxtil, cuir i confecció</li> </ul>                 | <ul style="list-style-type: none"> <li>Indústria química</li> <li>Energia, gas, aigua i reciclatge</li> </ul>   | <ul style="list-style-type: none"> <li>Material de transport</li> <li>Indústria tèxtil, cuir i confecció</li> </ul>   |

**En base a la xifra d'exportacions de l'any 2011, el sector que més exporta, en base a la xifra d'exportacions en valor absolut és:**

- ✓ *la indústria alimentària*

**i, en base a una major proporció d'exportació respecte la xifra de negoci del sector, són:**

- ✓ *La indústria tèxtil, (que gairebé exporta la meitat del que produeix).*
- ✓ *El cautxú, la fusta i altres indústries.*
- ✓ *Les indústries extractives no energètiques*
- ✓ *El material de transport*
- ✓ *La metal·lúrgia, maquinària i material elèctric*

**Taula 20 Empreses exportadores i xifra d'exportacions, per subsectors industrials. 2011. Alt Penedès**

| Subsector d'activitat                        | Societats exportadores | Xifra exportacions      | % societats exportadores/ total societats | % xifra d'exportació / xifra negoci |
|--|------------------------|-------------------------|---|-------------------------------------|
| Indústria alimentària                        | 34                     | 258.337.414,34 €        | 21,9                                      | 17,7                                |
| Cautxú, fusta i altres indústries            | 10                     | 132.621.653,19 €        | 20,0                                      | 42,1                                |
| Material de transport                        | 5                      | 86.521.883,36 €         | 33,3                                      | 33,8                                |
| Indústries extractives no energètiques       | 5                      | 84.840.536,72 €         | 31,3                                      | 39,2                                |
| Indústria del paper i arts gràfiques         | 8                      | 28.829.098,33 €         | 22,9                                      | 13,5                                |
| Metal·lúrgia, maquinària i material elèctric | 8                      | 45.622.400,35 €         | 7,2                                       | 26,0                                |
| Indústries químiques                         | 4                      | 34.448.339,01 €         | 18,2                                      | 21,9                                |
| Indústria tèxtil, cuir i confecció           | 2                      | 4.816.210,00 €          | 25,0                                      | 46,9                                |
| <b>Total general</b>                         | <b>76</b>              | <b>676.037.535,30 €</b> | <b>18,1</b>                               | <b>24,1</b>                         |

Font: Elaboració pròpia a partir de les dades del SABI.

## 2.2.7 Factors externs de competitivitat de les empreses

En base als resultats obtinguts amb l'Índex adEg<sup>10</sup> 2012 de competitivitat territorial (9a. edició, de maig 2013), a continuació es mostren els principals resultats obtinguts amb l'anàlisi dels factors de competitivitat i la posició de l'Alt Penedès en el rànquing de les 41 comarques catalanes.

| Debilitats  | Amenaces   |
|---|--|
| <p>En l'àmbit dels factors de producció resten competitivitat la menor presència de serveis empresarials avançats i de serveis d'R+D+I, així com una situació poc competitiva en l'àmbit de la qualificació dels recursos humans.</p> <p>És una de les comarques amb menor proporció de població amb estudis postobligatoris.</p> <p>També presenta un mercat intern feble com a conseqüència de l'elevada dispersió poblacional i de l'activitat econòmica.</p> <p>En el seu model de desenvolupament actual destaca com a debilitat els aspectes medi ambientals, sobretot pel que fa a l'impacte i a la valorització dels residus fruit de l'activitat industrial.</p>   | <p>Les empreses localitzades a la comarca se situen a una elevada distància dels principals pols de distribució de mercaderies destinades als mercats internacionals (port de Barcelona i aeroport del Prat).</p>  |
| Fortaleses  | Oportunitats   |
| <p>En l'àmbit dels factors de producció destaca l'elevat desenvolupament dels serveis financers, dels serveis de transport, dels serveis TIC i dels serveis educatius i formatius.</p> <p>Com a factors clau de l'elevada competitivitat de la comarca és la diversificació de l'economia i l'existència d'una demanda exigent de serveis i béns intensius en coneixement i tecnologia.</p> <p>En el context de recessió actual, la comarca presenta un comportament menys advers en la destrucció d'ocupació i de teixit empresarial.</p> <p>En termes socials el model econòmic alt penedesenc proporciona més oportunitats laborals i millors condicions de treball que d'altres comarques catalanes, tot i que es produeixen desajustos en el mercat laboral.</p> | <p>Se situa en un entorn favorable per a la producció de béns i serveis intensius en coneixement i tecnologia destinats al mercat global (en 11a posició del rànquing comarcal).</p> <p>Com avantatges distributives destaca que per la comarca passa un dels principals eixos viaris de Catalunya (AP-7).</p> |

<sup>10</sup> L'Índex adEg de competitivitat empresarial està promogut per l'Associació d'Empresaris de l'Alt Penedès, el Baix Penedès i el Garraf.

## 2.2.8 La formació professional en relació a la indústria

*L'alumnat de grau mitjà a l'Alt Penedès s'orienta a les àrees d'administració i gestió, informàtica i comunicacions, sanitat i serveis personals.*

*A nivell de grau superior, destaca també l'àmbit d'administració i gestió, el d'indústries alimentàries i comerç i màrqueting.*

L'alumnat de l'Alt Penedès matriculat en CFGS en l'àmbit de les indústries alimentàries, és gairebé un terç (el 30,5%) del total de matriculats en aquestes especialitats a Catalunya.

**Taula 21 Alumnes matriculats curs 2012-2013. Cicles formatius de Grau Mitjà. Alt Penedès i Catalunya**

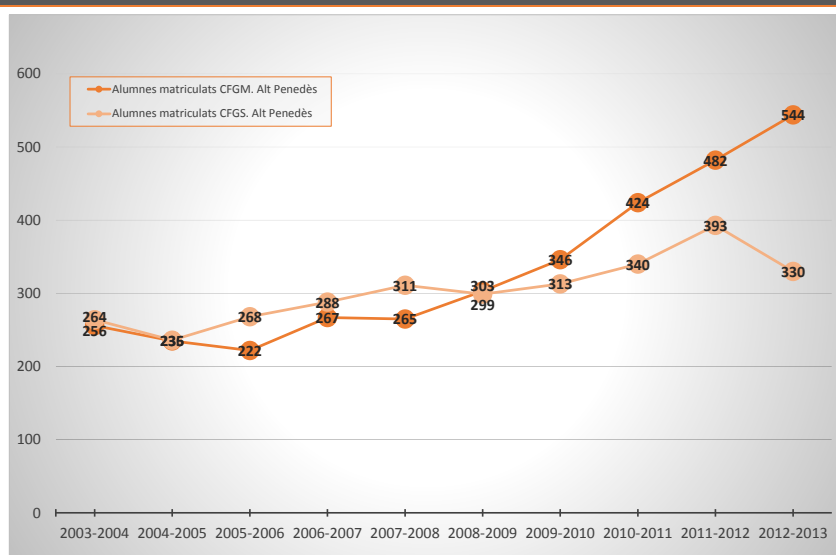
| Família professional                     | Alumnes matriculats a Cicles formatius de Grau Mitjà |               |                     |
|--|--|---------------|---------------------|
|  | Alt Penedès  | Catalunya     | % Alt Penedès / CAT |
| Administració i gestió                   | 123  | 7.883         | 1,6                 |
| Comerç i màrqueting                      | 33   | 7.883         | 0,4                 |
| Electricitat i electrònica               | 56   | 4.517         | 1,2                 |
| Indústries alimentàries                  | 42   | 851           | 4,9                 |
| Fabricació mecànica                      | 47   | 1.591         | 3,0                 |
| Sanitat                                  | 75   | 9.881         | 0,8                 |
| Serveis socio culturals i a la comunitat | 61   | 4.332         | 1,4                 |
| Informàtica i comunicacions              | 107  | 6.208         | 1,7                 |
| <b>Total</b>                             | <b>544</b>   | <b>43.146</b> | <b>1,3</b>          |

**Taula 22 Alumnes matriculats curs 2012-2013. Cicles formatius de Grau Superior. Alt Penedès i Catalunya**

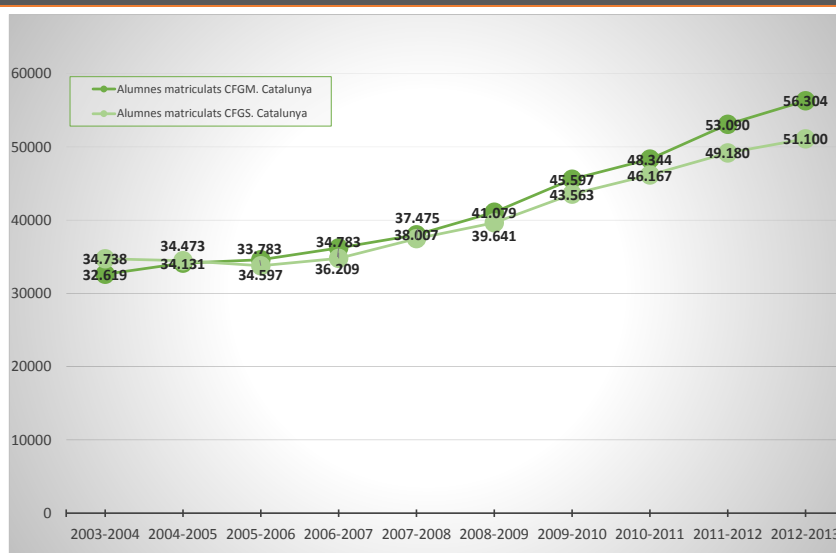
| Família professional        | Alumnes matriculats a Cicles formatius de Grau Superior |               |                     |
|-----------------------------|---|---------------|---------------------|
|                             | Alt Penedès   | Catalunya     | % Alt Penedès / CAT |
| Administració i gestió      | 90  | 6.081         | 1,5                 |
| Comerç i màrqueting         | 63  | 3.181         | 2,0                 |
| Electricitat i electrònica  | 46  | 3.514         | 1,3                 |
| Fabricació mecànica         | 12  | 1.096         | 1,1                 |
| Indústries alimentàries     | 67  | 220           | 30,5                |
| Informàtica i comunicacions | 52  | 4.793         | 1,1                 |
| <b>Total</b>                | <b>330</b>  | <b>18.885</b> | <b>1,7</b>          |

*Font: Elaboració pròpia a partir de les dades del Departament d'Ensenyament. Servei d'Indicadors i Estadística. Estadística de l'Ensenyament.*

**Gràfic 18 Evolució dels alumnes matriculats, segons cicle formatiu, 2003-2013. Alt Penedès**



**Gràfic 19 Evolució dels alumnes matriculats, segons cicle formatiu, 2003-2013. Catalunya**



Font: Elaboració pròpia a partir de les dades del Departament d'Ensenyament. Servei d'Indicadors i Estadística. Estadística de l'Ensenyament.

**L'augment dels alumnes matriculats coincideix amb l'inici de la crisi, en el curs 2007-2008, a l'Alt Penedès i al conjunt de Catalunya.**

**A nivell de Catalunya s'observa un creixement constant dels alumnes matriculats tant a grau mitjà com a grau superior.**

**A l'Alt Penedès, s'observa un descens dels alumnes matriculats a grau superior a partir del curs 2011-2012.**

**Hi ha experiències de formació dual que s'han realitzat en altres territoris, d'interès pels principals sectors industrials de la comarca.**

S'han portat a terme experiències de formació dual<sup>11</sup>, entre empreses i centres educatius, afins als principals sectors industrials de l'Alt Penedès. Les experiències són les següents:

▪ **Afins a la fabricació de productes alimentaris:**

Realització del cicle formatiu de Grau Mitjà d'Elaboració de productes alimentaris, a Hostalric, a Sabadell i a Vic.

Realització del cicle formatiu de Grau Superior de Processos de qualitat en la indústria alimentària, a Guissona.

▪ **Afins al sector del Paper i arts gràfiques:**

Realització del cicle formatiu de Grau Mitjà d'Impressió gràfica, a Girona.

▪ **Afins al sector del Cautxú i plàstic:**

Realització del cicle formatiu de Grau Superior de Disseny en fabricació mecànica. Programació de la producció en emmotllament de metalls i polímers, a Olot.

▪ **Afins a la fabricació de vehicles de motor:**

Realització del cicle formatiu de Grau Mitjà d'Electromecànica de vehicles, a Barcelona (SEAT).

Realització del cicle formatiu de Grau Superior d'Automoció, al Vendrell.

A l'annex 5.2. es pot consultar l'oferta de Cicles Formatius afins a l'àmbit industrial, segons família professional, centre educatiu i municipi a la comarca i comarques properes.

<sup>11</sup> Informació obtinguda de la web del Departament d'Ensenyament de la generalitat de Catalunya

### 3 'Radiografia' de les empreses industrials

Aquest capítol presenta una síntesi del contingut de les visites-entrevistes realitzades entre el 25 de febrer i el 28 de maig del 2014.

Les empreses que han participat han estat empreses industrials mitjanes i grans (de més de 50 treballadors) que desenvolupen la seva activitat en diferents sectors. La relació d'empreses participants és:

| SECTORS                                  | EMPRESSES                               |
|--|---|
| <b>1. Alimentació</b>                    | 1 FLEER ESPAÑOLA SA                     |
|  | 2 CAFES NOVELL SA                       |
|  | 3 HARINERA VILAFRANQUINA SA             |
| <b>2. Paper, cartró i arts gràfiques</b> | 4 CARTONAJES DEL PENEDÈS SA             |
|  | 5 ** FLACK                              |
|  | 6 ** DICESA                             |
|  | 7 CARTONAJES FONT SA                    |
|  | 8 ** KARTOX                             |
|  | 9 ** RAMON OLIVÉ                        |
|  | 10 CELLOGRAFICA GEROSA SA               |
|  | 11 GUARRO CASAS, SA                     |
|  | 12 LIBERDUPLEX SL                       |
|  | 13 ONDUNOVA SL                          |
| <b>3. Química i Plàstics</b>             | 14 * SILVALAC SA                        |
|  | 15 AKZO NOBEL PACKAGING COATINGS SA     |
|  | 16 FIBERPACHS SA                        |
|  | 17 ** FIBERSYSTEMS                      |
|  | 18 * INDUSTRIAS CATALA SA               |
| <b>4. Minerals</b>                       | 19 REFRATECHNIK IBERICA SA              |
|  | 20 UNILAND - GRUPO PORTLAND VALDERRIVAS |
|  | 21 REVERTE PRODUCTOS MINERALES SA       |
| <b>5. Automoció</b>                      | 22 GRAMMER AUTOMOTIVE ESPAÑOLA SA       |
|  | 23 CALSONIC KANSEI SPAIN SA             |
|  | 24 SANDHAR TECHNOLOGIES BARCELONA SL    |
|  | 25 ALFISA TECHNOLOGIES SL               |
|  | 26 * GEDIA ESPAÑA SL                    |
|  | 27 * BROSE SA                           |
|  | 28 GP PHARM SA                          |
| <b>6. Farmacèutica</b>                   | 29 ** BCN PEPTIDES                      |

\* Empreses no visitades en el marc del present estudi. Informació facilitada per l'Ajunt. de sta Margarida i els Monjos.

\*\* Empreses que formen part d'un grup empresarial o tenen direcció general comú amb altres empreses visitades.



Diagnosi del sector industrial a l'Alt Penedès i orientacions per la millora de la competitivitat de les empreses. Activa Prospect. 2014

El volum de treballadors/es que ocupen entre elles al Penedès es situa al voltant de les 3.000 persones.

Per municipis, les empreses estan ubicades en 11 localitats de l'Alt Penedès:

| MUNICIPIS |                              | EMPRESSES |                                      |
|-----------|------------------------------|-----------|--------------------------------------|
| <b>1</b>  | CASTELLET I LA GORNAL        | 1         | REFRATECHNIK IBERICA SA              |
|           |                              | 2         | REVERTE PRODUCTOS MINERALES SA       |
| <b>2</b>  | GELIDA                       | 3         | GUARRO CASAS, SA                     |
| <b>3</b>  | OLÈRDOLA                     | 4         | GRAMMER AUTOMOTIVE ESPAÑOLA SA       |
|           |                              | 5         | CELLOGRAFICA GEROSA SA               |
|           |                              | 6         | FLACK                                |
| <b>4</b>  | OLESA DE BONESVALLS          | 7         | FLEER ESPAÑOLA SA                    |
| <b>5</b>  | PACS DEL PENEDE'S            | 8         | FIBERPACHS SA                        |
|           |                              | 9         | FIBERSYSTEMS                         |
| <b>6</b>  | SANT LLORENÇ D'HORTONS       | 10        | LIBERDUPLEX SL                       |
| <b>7</b>  | SANT PERE DE RIUDEBITLLES    | 11        | CARTONAJES DEL PENEDE'S SA           |
|           |                              | 12        | DICESA                               |
|           |                              | 13        | RAMON OLIVÉ                          |
| <b>8</b>  | SANT QUINTÍ DE MEDIONA       | 14        | GP PHARM SA                          |
|           |                              | 15        | BCN PEPTIDES                         |
| <b>9</b>  | SANTA MARGARIDA I ELS MONJOS | 16        | CALSONIC KANSEI SPAIN SA             |
|           |                              | 17        | SANDHAR TECHNOLOGIES BARCELONA SL    |
|           |                              | 18        | ALFISA TECHNOLOGIES SL               |
|           |                              | 19        | ONDUNOVA SL                          |
|           |                              | 20        | INDUSTRIAS CATALA SA                 |
|           |                              | 21        | SILVALAC SA                          |
|           |                              | 22        | GEDIA ESPAÑA SL                      |
|           |                              | 23        | BROSE SA                             |
|           |                              | 24        | UNILAND - GRUPO PORTLAND VALDERRIVAS |
| <b>10</b> | TORRELAVIT                   | 25        | CARTONAJES FONT SA                   |
|           |                              | 26        | KARTOX                               |
| <b>11</b> | VILAFRANCA DEL PENEDES       | 27        | CAFES NOVELL SA                      |
|           |                              | 28        | AKZO NOBEL PACKAGING COATINGS SA     |
|           |                              | 29        | HARINERA VILAFRANQUINA SA            |

A continuació s'aporta el contingut que s'ha extret de les diferents empreses en 4 grans blocs temàtics:

## 3.1 Estructura i activitat de les empreses

### 3.1.1 Context i activitat

Les empreses industrials mitjanes i grans de l'Alt Penedès tenen una llarga trajectòria de funcionament que majoritàriament va més enllà de 30-40 anys. Moltes d'elles formen part de grups empresarials més amplis i són fruit de processos de fusions i absorcions que han anat modelant les estructures empresarials actuals. També disposen d'altres ubicacions tant dins com fora d'Espanya o estan vinculades a altres plantes de producció dins d'un mateix grup.

Hi ha diferents realitats força diferenciades a tenir en compte. Els dos extrems són:

- Les empreses amb capital local i amb la seu central i centre de decisió al Penedès.
- Les filials o seus de producció de companyies multinacionals que tenen un rol productiu i el centre de decisió es troba ubicat en altres països.

Es donen també posicions intermèdies com:

En el primer grup, també es dona el cas d'empreses que tenen el centre de decisió a Barcelona o en altres punts de l'Estat espanyol.

*Entre les empreses que són filials de grups multinacionals el repte és el manteniment de l'activitat.*

En el segon grup, també cal considerar algunes empreses multinacionals que conserven part de l'accionariat local i mantenen una incidència rellevant en el centre de decisió, almenys pel que afecta a la planta o localització al Penedès. Aquestes empreses tenen capacitat d'incidir en certs aspectes com RRHH, comercialització o provisió de matèries primeres, però menys en màrqueting i en R+D+i.

Les centrals de multinacionals es troben sobretot ubicades al nord d'Europa (Alemanya, Holanda, Regne Unit, Suïssa i França) i també a Itàlia, Índia i Nord-Amèrica.

*També es dona el cas d'algunes empreses del Penedès que han absorbit la producció que es feia en altres llocs, com França.*

En la majoria de casos, les empreses havien estat creades en l'àmbit català i van ser posteriorment absorbides per companyies estrangeres més grans que van assumir una part o la totalitat de la participació.

Hi ha 3 companyies, entre les visitades, que cotitzen a la borsa.

### 3.1.2 Equipament, instal·lacions, tecnologia i inversions

Un nombre significatiu d'empreses (aproximadament la meitat) han realitzat recentment, o es troben en procés de fer-ho) inversions i millores en les instal·lacions, en relació a la infraestructura i la maquinària per al seu procés de producció.

*Les inversions en maquinària i en les instal·lacions, indiquen perspectiva de continuïtat de l'activitat al territori.*

S'ha constatat que pràcticament no hi ha empreses en processos d'inversió a l'estranger, tot i que es donen algunes excepcions que sí n'han realitzat recentment ( a França, Itàlia, Mèxic,...)

La renovació i inversió està molt vinculada a la productivitat que és un tema clau en el futur de l'activitat industrial. Cal tenir present, però, que les inversions en maquinària i robotització, tot i que poden augmentar

*Diagnosi del sector industrial a l'Alt Penedès i orientacions per la millora de la competitivitat de les empreses. Activa Prospect. 2014*

les necessitats d'ocupació per part de les empreses, no ho fan en la mateixa proporció pels mateixos volums de producció.

Hi ha altres raons que fonamenten la innovació i que estan molt relacionades amb la naturalesa dels productes, per ex. la impressió en 3D en l'àmbit del paper i les arts gràfiques.

### 3.1.3 R+D+i i Certificacions

Hi ha un alt nivell d'interès per l'activitat de R+D+i. La major part de les empreses valoren la conveniència de l'activitat en recerca i innovació i disposen d'un departament de recerca, una oficina tècnica o un laboratori. Els laboratoris sovint fan, sobretot, funcions de control de qualitat.

La recerca s'orienta a diversos aspectes:

- En productes i materials. Per ex. en aromes en el sector alimentari, en ciment d'alta resistència per pous petrolífers o en nous fàrmacs a través d'estudis clínics en el marc de projectes europeus.
- En processos tecnològics. Per ex. en sistemes d'adició química i electrònica, en embalatge biodegradable, en pintura a pressió, etc.
- En desenvolupament de maquinària. Per ex. de motlles.
- En gestió i processos de treball: A nivell de planificació de la producció, control de processos, control de qualitat, sistemes de traçabilitat.

*La recerca i la innovació és un actiu del territori.*

La principal motivació és la millora de la competitivitat a partir de l'optimització i la reducció de costos de la producció, però també pel fet de poder-se diferenciar oferint valor afegit als seus productes i serveis.

S'esmercen esforços en disseny i en cerca de materials més econòmics per oferir un producte més competitiu.

Cat tenir en consideració que algunes indústries de l'Alt Penedès estan directament vinculades a centres de recerca de les seves matrius i grups empresarials a l'estranger, per ex. túnel de vent per proves d'automoció al Regne Unit, però també es dona el cas d'alguna empresa en el sector de l'automoció que s'està especialitzant en el disseny i desenvolupament de motlles.

*S'estableixen algunes col·laboracions entre empreses i universitat s pel desenvolupament de maquinària.*

Pràcticament totes les empreses disposen de Certificacions en qualitat, ambientals i en seguretat. En alguns casos, com la ISO 14001, els facilita l'accés a nous clients d'interès que els demanen aquest requeriment.

### 3.1.4 Subcontractació

Els serveis que es subcontracten, de major a menor incidència, són:

- Transport, sobretot el de llarga distància, logística (per ex. traspàs de contenidors) i embalatge.
- Manteniment de planta i reparacions de maquinària: electricitat, mecànica, ferrers, paletes, caldereria, etc. i recanvis. (majoritàriament amb proveïdors locals per proximitat i rapidesa en els serveis)
- Neteja

Diagnosi del sector industrial a l'Alt Penedès i orientacions per la millora de la competitivitat de les empreses. Activa Prospect. 2014

- Suport informàtic
- Seguretat i vigilància
- Gestió de residus
- Control de qualitat i serveis analítics
- Jardineria
- Alguns serveis especialitzats com la fumigació, revisions contra incendis i extintors.

*Una experiència d'interès és la subcontractació d'empreses de treball social del territori.*

A més a més d'aquests, requereixen el servei d'assessors d'empresa: jurídics, laborals i fiscals i assistència en temes de RRHH, formació interna i comunicació.

Els serveis i entitats financeres són del territori però també de l'àmbit de Barcelona.

Els restaurants i hotels que utilitzen són del territori o de la zona costera propera. (Garraf i Baix Penedès). S'ha reduït força l'ús de sales externes per actes o convencions.

En menor mesura es subcontracta part de la producció, per ex. en el sector de l'automoció: algunes peces per la fabricació d'automòbils i en el sector del cartró i paper alguns manipulats com cosits, plegats i plastificats.

### 3.1.5 Serveis propis de l'empresa

Els serveis disponibles per als treballadors/es organitzats directament per les empreses són principalment:

- espai de cuina/menjador amb espai per descans i *vending*. En algun cas, tiquet de menjador.
- espai d'aparcament
- oferta de formació (en idiomes o altres)

Complementàriament, algunes empreses tenen assistència mèdica i o de fisioteràpia o, en la major part dels casos, facilitats per pòlisses d'assegurança de salut de mútues privades.

La major part de serveis de transport s'han anar suprimint i en resta algun de forma residual.

### 3.1.6 La Competència de les empreses

La competència entre les empreses actua d'impulsor d'innovació i motor de diferents alternatives per la producció dels béns i serveis. Hi ha tres grans grups de competència:

- Les empreses del seu propi grup, donat que en les diferents ubicacions i els seus respectius contextos existeixen diferències significatives que condicionen el seu posicionament del en el mercat.
- Les grans multinacionals que operen a nivell mundial i que tenen una capacitat de resposta global i són capaços de cobrir grans demandes i ajustar els costos de producció i de transport.
- Les empreses locals, que competeixen més en qualitat, proximitat i contacte directe amb els clients.

El elements de competència es centren en el preu i les empreses es troben condicionades tant pel client com per les pròpies matrius. Hi ha però altres elements molt importants, com la qualitat, l'agilitat de resposta, l'adaptació al client i la gestió de les incidències.

*Es dona el fet d'excés d'oferta en relació a la demanda en el context del mercat global.*

Per fer front a la competència les estratègies desenvolupades es basen en diversificar i oferir nous productes, en especialitzar-se molt, accedir a nous nínxols de mercat, etc.

Hi ha aspectes força determinants com són els costos laborals dels diferents països, la fiscalitat, les normatives mediambientals, els costos energètics, els costos de l'obtenció i tractament de l'aigua, etc. sobre les quals les empreses no poden incidir, però sí que les tenen en consideració.

La indústria al Penedès s'està posicionant positivament respecte a altres plantes dels grups multinacionals, aconseguint més comandes de les matrius, pel menor cost de personal i per la productivitat. Amb tot, existeix certa preocupació pel manteniment d'aquestes comandes.

Per part de les companyies multinacionals més grans, es dona el fet d'absorbir petites companyies amb la qual cosa creixen i integren verticalment els processos i fases de producció, incloent en alguns casos la provisió de la matèria primera dins el grup. Per exemple, una empresa paperera amb participació majoritària en una empresa de cartró.

### 3.1.7 Producció i facturació (evolució i tendències)

Les tendències en la facturació de les empreses són diverses. Si bé els anys de major davallada es van situar entre el 2008 i el 2010 en els que van caure les comandes de forma generalitzada, posteriorment la tendència global ha estat de manteniment i d'una lleu recuperació.

Es constata per part de moltes empreses que l'actual context suposa que amb el mateix nivell de facturació, els marges i els resultats són inferiors. La capacitat de producció i d'oferta està actualment per sobre la capacitat de compra i de demanda.

Les respostes de les empreses passen per obrir nous mercats, especialment a l'estranger i per incrementar el rendiment de la seva producció. Així mateix, el context de crisi ha actuat de revulsiu per innovar en productes i reduir costos laborals.

*Les empreses han millorat la competitivitat diversificant clientela i ajustant costos laborals.*

En definitiva, han millorat la productivitat gràcies a les inversions en maquinària i les millores i canvis en els processos. Diverses empreses han aplicat sistemes d'organització de la producció basats en el 'Lean manufacturing' que permet reduir els temps i els defectes, utilitzar tot el potencial humà, i en definitiva, reduir els costos dels productes manufacturats.

### 3.1.8 Expedients de Regulació d'Ocupació (ERO)

Un nombre significatiu de les empreses industrials (poc menys de la meitat de les contactades) han presentat Expedients de Regulació d'Ocupació.

Es constata una diversitat d'usos dels ERO: els que han suposat acomiadaments de treballadors/es, els que l'han utilitzat per reduccions i ajustos de jornada.

*Les empreses mantenen la producció malgrat els ajustos de personal.*

Els ERO amb major incidència pel que fa a reducció de llocs de treball, s'han produït en el sector de l'automoció.

D'altra banda, cal destacar, que algunes empreses han negociat les condicions laborals i salarials amb les els treballadors/es amb l'objectiu de mantenir l'activitat, minimitzar l'ajust de plantilles i evitar la tramitació i aplicació d'un ERO.

Una característica comú és que en els darrers anys s'ha produït una certa reducció de plantilles, ja sigui per ERO, fusions o per altres mesures com els incentius a la jubilació.

## 3.2 La comercialització i distribució

### 3.2.1 Venda dels productes i serveis

La venda de la producció industrial de l'Alt Penedès es comercialitza a nivell mundial. En funció dels sectors tenen una incidència diferent en l'exportació. Per exemple en el sector del paper i el cartró té un mercat més local (incloent part de l'estat espanyol i sud de França) pels costos de transport.

Pràcticament totes les empreses industrials disposen d'un equip comercial propi i representants o distribuïdors en altres punts d'Espanya i en alguns casos, en altres països.

Es dona poc, però en algun cas la comercialització està centralitzada per una central de vendes del grup al país on està ubicada la seu (aquest fet es dona amb Alemanya i França) o per empreses del holding especialitzades en comercialitzar en diferents zones del món.

*Els equips de venda pròpia són la forma més utilitzada de comercialització.*

No es constata que la venda *on-line* sigui representativa en l'àmbit industrial.

Els clients són altres empreses en pràcticament la totalitat de les vendes. Només en el cas de l'alimentació hi ha una petita part dirigida al client final. Es dona, en alguns casos, que unes empreses són clients d'altres del seu propi grup.

### 3.2.2 Internacionalització de l'activitat

L'activitat industrial està extensament internacionalitzada. Si bé amb percentatges molt diferents d'incidència del pes de l'exportació respecte al total de les vendes.

- El sector de l'alimentació i del paper i cartró tenen percentatges menors del 20 % amb alguna excepció en paper de qualitat o flexografia que és força superior (un 60-70%)
- En el sector químic i el ciment i minerals està per sobre del 50%, arribant en alguns casos per sobre del 95% de les vendes.
- El sector de l'automoció presenta diversitat de comportament entre les seves empreses.

Les zones i països amb una relació comercial significativa, ordenats de major a menor presència, són:

Diagnosi del sector industrial a l'Alt Penedès i orientacions per la millora de la competitivitat de les empreses. Activa Prospect. 2014

- Europa (França, Itàlia, Portugal, Alemanya, Regne Unit, Andorra i Txèquia,...)
- Amèrica Llatina (Mèxic, Brasil,...)
- Nord-Amèrica
- Orient mitjà
- Àfrica, especialment el nord (Marroc, Algèria, Tunísia, Nigèria,...)
- Àsia (Xina, Hong Kong,...)

*La major part de les empreses assisteixen assíduament a fires a nivell internacional.*

### 3.2.3 Evolució de les vendes i tendència en la demanda

No es dona una evolució comú en l'evolució de les vendes ni en les tendències i previsions de la demanda, ja que cada sector i cada empresa ha seguit processos diferenciats.

Sí que es posa de manifest que els anys 2009-2010 varen ser els més negatius quant a caiguda de vendes i que a partir d'aleshores s'ha anat produint un cert manteniment i lleu recuperació.

S'ha donat dos fenòmens en paral·lel:

- Atomització de la demanda. Quantitats reduïdes i ajustades a les necessitats dels clients.
- Comandes de gran volum per poder negociar preus a la baixa.

Una visió força compartida és l'expectativa de créixer amb moderació els propers anys.

Cal tenir en consideració, la incidència del preu del cru, de l'energia i algunes matèries primeres com els cereals, que condicionen en gran manera, les vendes de producte industrial.

### 3.2.4 Publicitat, comunicació i estratègies de comercialització

Si bé sempre és clau la publicitat i l'accés als possibles clients, en contextos de crisi com la dels períodes recents, s'han aguditzat les estratègies i s'ha renovat l'enfocament de la comercialització.

Hi ha elements força comuns:

- La identitat i la imatge corporativa
- La presència a les webs i les xarxes socials
- L'assistència a Fires
- La diferenciació i especialització dels productes
- L'accés a nous mercats i nous clients
- La fidelització i la relació de confiança amb els clients
- La presència a mitjans: premsa, ràdio i televisió.
- ...

Hi ha algunes estratègies força diverses com per exemple:

- L'exportació i l'increment de nous mercats exteriors.
- La cerca de pocs i grans clients multinacionals que assegurin de forma estable la demanda.
- La integració vertical dels diferents processos de producció.

Diagnosi del sector industrial a l'Alt Penedès i orientacions per la millora de la competitivitat de les empreses. Activa Prospect. 2014

- L'absorció d'empreses del sector i/o la fusió per tal d'aglutinar una quota de mercat superior.
- El fet de cooperar i treballar conjuntament amb empreses fabricants de maquinària per tal d'oferir al client solucions més integrals.
- La capacitat d'emmagatzematge dels productes venuts per servir-los en la mesura que els client els necessita.
- Aportar valor afegit als productes, per exemple amb envasos biodegradables, ...
- Adaptar-se a les necessitats de clients petits amb comandes 'a la carta'.
- ...

### 3.2.5 Transport de mercaderies

Inequívocament, el transport és per carretera en furgonetes i camions i, una part de la mercaderia que s'exporta, es fa a través dels ports per via marítima.

Es posa en evidència que el transport ferroviari de mercaderies no és viable ni competitiu segons opinió de diverses empreses que ho han valorat i experimentat, degut a la distància per poder transferir la mercaderia amb l'excepció d'un cas a Vilafranca que disposa d'accés ferroviari a la mateixa empresa.

Els aeroports i el transport aeri, si bé és rellevant per a les empreses pels viatges de les persones, no ho és pel que fa a les mercaderies.

## 3.3 El capital humà

---

### 3.3.1 Perfil dels treballadors/es ocupats/des

Pel que fa a la qualificació, van augmentant els nivells universitaris i tècnics malgrat en les plantes de producció les persones operàries són no qualificades amb formació interna de l'empresa i experiència en el lloc de treball.

Quant a la distribució per gènere, predomina l'ocupació dels homes. Les dones suposen al voltant d'un 25% de les plantilles i desenvolupen sobretot tasques administratives, comercials, de laboratori, i amb una representació molt menor, d'operàries de planta.

Les plantilles tenen una mitjana d'edat al voltant dels 38-40 anys. Hi ha 3 o 4 empreses amb una plantilla més envellida all voltant dels de 48-50 anys.

S'han aplicat polítiques d'incentivació de prejubilacions per part de més de la meitat de les empreses (sobretot abans de la reforma laboral del 2012). En alguns casos s'han utilitzat els 'contractes de relleu', tot i que la valoració que en fan no és massa positiva en el sentit que les empreses requereixen igualment una nova contractació a temps complert.

El lloc de residència del personal que treballa a la indústria és principalment a la comarca de l'Alt Penedès, però també de les comarques veïnes:



Diagnosi del sector industrial a l'Alt Penedès i orientacions per la millora de la competitivitat de les empreses. Activa Prospect. 2014

- Garraf
- Anoia
- Baix Penedès (El Vendrell, l'Arboç,...)
- Barcelonès (Barcelona, L'Hospitalet, sta. Coloma de Gramenet, st. Adrià del Besós)
- Baix Llobregat (Martorell,...)
- Tarragonès (Tarragona,...)
- Vallès Occidental i Oriental

En el cas del Barcelonès es dona el fet de treballadors/es que provenen d'ubicacions prèvies de les empreses abans d'instal·lar-se al Penedès. És el cas de st. Adrià del Besós i sta. Coloma, de Gramenet, per exemple.

*Pels perfils directius i tècnics d'alt nivell cal recórrer a Barcelona i l'Àrea metropolitana.*

Es constata que en els canvis d'ubicació de les empreses hi ha certa reticència del personal en traslladar el seu lloc de residència al Penedès. En alguns casos, conserven algun dels servei de transport, per exemple des de st. Adrià del Besós.

En empreses que fa molts anys dels del seu trasllat, sí que s'ha vist un procés de desplaçament de la residència al Penedès de bona part dels seus treballadors/es.

### 3.3.2 Mecanismes de reclutament de personal

Les empreses utilitzen diferents mecanismes de reclutament del personal en funció dels perfils que cerquen. (ordenades de major a menor utilització)

- Les empreses de treball temporal (ETT) per cobrir vacants puntuals o per puntes de feina i per perfils especialistes.
- Els mecanismes propis de l'empresa (Borsa pròpia, personal que ja ha treballat amb anterioritat a l'empresa, la web i el boca-orella'...) per perfils no qualificats.
- Webs i xarxes com Infojobs, LinkedIn,...
- Facultats d'enginyeria i escoles industrials per càrrecs tècnics
- Les pràctiques d'estudiants, com a mecanisme per conèixer una persona i valorar la seva idoneïtat a l'empresa abans de contractar.
- 'Head hunters' per càrrecs directius
- Les borses de treball locals i OTG (Oficines de Treball de la Generalitat). S'utilitzen de forma molt minoritària, i en alguns casos, no es coneixen. La valoració que en fan és que els costa trobar encaix entre el que demanen i les ofertes de personal que reben i esmenten la manca d'agilitat en el procés.

*Les ETT juguen un paper rellevant en la selecció i la provisió de personal de la indústria.*

Les empreses donen cada vegada més importància als processos de selecció i són més curosos en el procediment. Valoren els nivells formatius i l'experiència, però també l'actitud i el nivell de compromís dels treballadors i professionals.

En la indústria, la seguretat és un tema rellevant que requereix de mesures de l'empresa i responsabilitat dels treballadors/es.

### 3.3.3 Previsió d'incorporació de nous treballadors/es

Un bon nombre d'empreses (més de la meitat) tenen previst incorporar personal a curt i/o mig termini. Les especialitats i el volum, de forma aproximada, és el següent:

- Direcció i gestió (1 lloc de treball)
- Enginyers i tècnics (8-10 llocs de treball)
- Farmacèutics i/o químics (2-3 llocs de treball)
- Formació professional en productes farmacèutic i laboratori (3-4 llocs de treball)
- Comercials (4-5 llocs de treball)
- Tècnics en impressió (6-8 llocs de treball)
- Tècnics de laboratori (10-12 llocs de treball)
- Operaris de planta en el sector de paper, cartró (uns 20 llocs de treball)
- Operaris de planta en automoció ( uns 100 llocs de treball)

*La indústria pot tenir capacitat de generar uns 150-160 llocs de treball a l'Alt Penedès en els propers anys.*

### 3.3.4 Relació amb centres de formació i Pràctiques d'alumnes

En el seu conjunt, les empreses industrials tenen establerts alguns vincles i mecanismes de contacte força habituals amb:

- Universitats. Universitat Politècnica de Catalunya a Barcelona i Escola Politècnica Superior de Vilanova i la Geltrú de la UPC, per desenvolupament de maquinària i temes de laboratori. Amb la Pompeu Fabra i la UIC -Universitat Internacional de Catalunya- s'està explorant la possibilitat per formació en *packaging*.
- Centres especialitzats com el Centre d'Ensenyaments Tècnics –CET Penedès-, el Centre Tecnològic de Manresa i el centre i l'Escola de Formació Professional 'Antoni Algueró' en l'àmbit de les indústries gràfiques de sant Just Desvern.
- Instituts de Formació Professional (de sant Sadurní d'Anoia, de Vilafranca del Penedès i de Barcelona) per automatització i robòtica, ...
- Altres com el Programa SEFED (Simulació d'Empreses amb Finalitats Educatives) de Sant Pere de Ribes en relació a l'àmbit administratiu.

Respecte les pràctiques a l'empresa, força empreses manifesten una dificultat amb les temes de seguretat a planta i demanen sempre que els alumnes siguin majors de 18 anys.

Un comentari reiterat és que els períodes d'oferta d'estudiants en pràctiques són rígids i no sempre encaixen amb les possibilitats de l'empresa.

Respecte a la Formació Dual, el posicionament de les empreses és favorable en la meitat dels casos. Desconeixen força les característiques que la diferencien de les pràctiques tradicionals, però estan oberts a propostes en els àmbits i les especialitats del seu sector.

S'ha referit interès (unes 12-13 empreses) respecte a les següents especialitzacions:

*Les empreses utilitzen les pràctiques com a forma de selecció de personal, però també els suposa una dedicació addicional.*

| SECTORS                           | Especialitzacions sectorials                       | Especialitzacions Transversals   |
|-----------------------------------|--|--|
| 1. Alimentació                    |  | Manteniment<br>Electricitat<br>Administració<br>Informàtica<br>Prevenció de riscos<br>Medi ambient<br>Comerç internacional |
| 2. Paper, cartró i arts gràfiques | Impressió<br>Disseny i producció gràfica           |  |
| 3. Química i plàstics             | Anàlisi de laboratori<br>Operadors/es químics/ques |  |
| 4. Minerals                       | Mecatrònica  |  |
| 5. Automoció                      | Robòtica<br>Automatització                         |  |
| 6. Farmacèutica                   | Anàlisi de laboratori<br>Productes farmacèutics    |  |

En alguns casos requeriria disposar de l'especialitat en un centre educatiu de la comarca i/o establir conveni de pràctiques amb centres de comarques veïnes.

### 3.3.5 Formació continua de treballadors/es

La pràctica de formació continua és comuna a pràcticament totes les empreses.

Hi ha unes temàtiques àmpliament esteses com són:

- Idiomes
- Seguretat
- Riscos laborals
- Informàtica i TIC
- Medi ambient

De forma més especialitzada, segons els sectors, es fa formació en temàtiques molt diverses: laboratori, electrònica, pneumàtica, impressió, flexografia, plàstics, ús de carretons elevadors, etc.

També es fa formació a mida, per exemple en relació a la maquinària que moltes vegades és impartida pels propis proveïdors.

En àrees més transversals, hi ha cursos de formació en els àmbits comercial, administració o en processos i organització.

Finalment esmentar la formació per a directius a IESE, EADA, etc.

La major part de les empreses utilitzen la bonificació en la cotització dels seus treballadors per finançar part de la seva formació, però es constata alguna empresa que prefereix no utilitzar-ho per evitar la seva feixuga tramitació.

## 3.4 La relació amb el territori i l'entorn

### 3.4.1 Ubicació i instal·lacions de l'empresa al Penedès

Les empreses estan ubicades a l'Alt Penedès, per diferents raons:

- Per història i tradició familiar (en el cas del paper, vinculada al curs dels rius)
- Per la provisió de matèria primera (és el cas de les indústries extractives)
- Per les bones comunicacions i l'accessibilitat
- Pel preu dels sòl
- Per la disponibilitat de naus
- Per climatologia (que suposa estalvi energètic respecte altres països d'Europa)

Globalment estan satisfetes i moltes d'elles preveuen fer algunes millores i ampliacions o les han fetes recentment. Cal destacar, que en el cas de les ampliacions, és molt important per les empreses, poder fer-ho en els terrenys contigus.

Un canvi d'ubicació en empreses industrials suposa un cost alt de gran envergadura; tot i això hi ha unes 4 o 5 empreses que s'han traslladat al Penedès provinents de l'àrea del Barcelonès. En concret de sant Adrià del Besòs, de Badalona i de l'Hospitalet.

Les empreses disposen les seves instal·lacions en règim de propietat (2/3 aproximadament) o en règim de lloguer (1/3 aprox.).

*Hi ha diverses empreses amb projectes de millora i inversions en les seves instal·lacions.*

### 3.4.2 Infraestructures i subministraments

Pel que fa a les infraestructures viàries, la xarxa de carreteres i autopistes principal es troba ben dotada amb l'AP-7, la N-340 i la C-15.

D'altra banda, hi ha força dificultats amb les carreteres locals com per exemple la ctra. BP-2151 de Sant Sadurní d'Anoia a sant Quintí de Mediona i els accessos a polígons que travessen zones urbanes com és el cas de Castellet i la Gornal.

*S'esmenta un problema de congestió en la rotonda de connexió entre l'AP-7, la N-340 i la C-15 a la zona nord de Vilafranca/àrea industrial d'Olèrdola.*

Hi ha el debat obert sobre els peatges de l'autopista i la necessitat de peatges tous per poder fer ús de les infraestructures sense assumir costos tan elevats de transport.

S'evidencia la conveniència del tren de mercaderies i l'estació intermodal per a la competitivitat industrial del Penedès.

L'accés de les persones als polígons es fa en vehicle privat i es consideraria d'interès disposar d'algun transport públic o facilitat per accedir en bicicleta.

## Aigua

El cost de la captació, el tractament i depuració de l'aigua és un tema rellevant per part d'algunes empreses, especialment el sector del paper i el cartró.

*Existeix una experiència d'interès per part de dues empreses del mateix polígon que comparteixen depuradora.*

Alguna empresa manifesta dificultats amb la qualitat de l'aigua per haver-la de descalcificar pel seu ús; és el cas del PAE dels Vinyets de st. Quintí de Mediona.

## Electricitat

Es detecta encara alguna problemàtica de microtalls en el subministrament elèctric a:

- PAE Casanova de Sta. Margarida i els Monjos
- PAE de la Xarnada de Pacs del Penedès
- PAE de sant Pere Molanta d'Olèrdola.

## Gas

Es voldria disposar de canalització de gas a:

- PAE de la Xarnada de Pacs del Penedès
- PAE del Pla de l'Estació de Sta. Margarida i els Monjos

## Telecomunicacions (tel, adsl, fibra òptica)

És molt rellevant la qualitat de l'accés a internet per les empreses i es requereix una millora de connexió i d'ample de banda amb la instal·lació de fibra òptica, a:

- PAE de l'Estació de Vilafranca del Penedès
- PAE del Pla de l'Estació de sta. Margarida i els Monjos
- PAE Casa Nova de sta. Margarida i els Monjos
- PAE de la Xarnada de Pacs del Penedès
- PAE de Sant Pere Molanta d'Olèrdola
- PAE Torrent fondo de sant Llorenç d'Hortons
- PAE dels Vinyets de st. Quintí de Mediona.
- El municipi de Torrelavit

La telefonía mòbil presenta dèficits de cobertura importants a tota la comarca, per ex. al PAE Les Planes de Castellet i la Gornal i al PAE de sant Pere Molanta d'Olèrdola.

Respecte al tema energètic, val a dir que 10 o 12 empreses han esmentat projectes d'instal·lació de plaques solars, de cogeneració o eòliques que van estudiar, però que només en un cas es va portar a terme una planta de cogeneració en una empresa de Castellet i la Gornal.

La principal raó de no haver tirat endavant els projectes de generació d'energia és el context normatiu actual i el fet que els períodes d'amortització són molt llargs.

*Els monopolis del subministrament i la negociació individual són un fre a la competitivitat de les empreses.*

### 3.4.3 Pertinença a clústers i relació amb altres empreses de la zona

Només 2 empreses es consideren incloses en un clúster del *packaging* i de l'automoció (CIAC), un parell més s'ho estaven plantejant.

Existeix relació comercial entre les empreses de la comarca, però es detecta poca cooperació empresarial: Amb tot, hi ha algunes iniciatives d'interès com la que s'ha citat de compartir una depuradora d'aigües.

Força empreses pertanyen a algun tipus d'associació empresarial territorial (UEP, Adeg) o sectorial, així com Cambres de comerç estrangeres (d'Alemanya i França).

### 3.4.4 Relació amb les administracions públiques locals (municipi i el Consell comarcal)

Es posa de manifest una relació cordial, en la majoria dels casos, amb els Ajuntaments però també una certa distància. Les empreses es relacionen bàsicament amb els municipis, per les llicències d'obres, les modificacions urbanístiques, i alguns problemes concrets del seu entorn. D'altra banda, els Ajuntaments es veuen com a organisme de recaptació i tramitacions no sempre prou àgil des de les necessitats de les empreses.

Amb tot hi ha alguna experiència d'interès, per exemple en la col·laboració d'empreses en algun equipament municipal o altres iniciatives del municipi.

*Es valora de màxim interès mantenir un contacte regular a nivell polític local amb les empreses per avançar en línies de treball comunes.*

La realització de les visites-entrevistes amb els màxims responsables de les empreses amb la participació de representats polítics/ques locals ha generat interès per les dues parts. La predisposició ha estat, en general, molt bona i la comunicació establerta s'ha valorat satisfactòriament.

## 4 Conclusions i Orientacions per la millora de la Competitivitat

A partir de l'anàlisi del context de l'activitat industrial i dels resultats de les entrevistes-visites per conèixer la conjuntura de les empreses mitjanes i grans, s'extreuen una sèrie de conclusions i s'aporten orientacions i recomanacions per impulsar des del territori.

### Indústria i territori

S'ha constatat força distanciament entre l'administració local i la indústria. L'experiència del contacte en el marc d'aquest estudi ha estat fructífer per ambdues parts; les administracions locals han conegut de primera mà la situació de les empreses i aquestes han agraït l'interès manifestat. S'han intercanviat punts de vista i s'ha tingut globalment una actitud receptiva, oberta i comunicativa.

Unes primeres orientacions i recomanacions generals per establir i fixar els vincles amb el territori són:

- 1) Mantenir un contacte periòdic de l'administració local amb les empreses ubicades en el municipis a nivell polític i tècnic per tal de facilitar i promoure vies de cooperació. Crear complicitats i que la relació no estigui només orientada a les tramitacions formals i permisos. Igualment aquest contacte ha de servir per promoure el coneixement i l'ús de les activitats i els serveis a les empreses (borses de treball, serveis, formació, jornades, etc.)
- 2) Promoure la interacció de les empreses industrials amb el context social i territorial, per tal de promocionar la seva activitat, fer-la amable per la població veïna i molt especialment vincular-la a la vida local i a la seva població. Per ex. promoure algunes iniciatives conjuntes o projectes que poden tenir interessos mutus i recíprocs: possibilitat d'alguna campanya de comunicació per ex. del sector del paper produint algun producte promocional i útil per escoles, hospitals, etc. Altres iniciatives poden ser la idea de museu de la xocolata, cooperació en un projecte o servei del municipi o finançament per un equipament municipal (ex. pista de pàdel a sant Pere de Riudebitlles).
- 3) Propiciar una xarxa de treball local entre els municipis i amb el lideratge del C. Comarcal (per ex. a partir la 'taula de reindustrialització') amb l'objectiu d'orientar les actuacions municipals vers una estratègia comuna de suport a la indústria de la comarca, promocionant el potencial industrial del Penedès, agilitzant les tramitacions, impulsant actuacions d'altres administracions, etc. i, en definitiva, fent un front comú del món local amb la seva activitat industrial. (ex. la interlocució amb companyies de subministraments, l'establiment de criteris comuns com l'impost de circulació,...) En algun cas, l'actuació pot ser conjunta amb altres comarques veïnes.

Diagnosi del sector industrial a l'Alt Penedès i orientacions per la millora de la competitivitat de les empreses. Activa Prospect. 2014

- 4) Donar suport a la consolidació d'un Clúster del paper, el cartró i les arts gràfiques conjuntament o en col·laboració amb la comarca de l'Anoia per la seva trajectòria i la implantació del sector. Per ex. es podria desenvolupar alguna activitat en el Centre d'innovació de l'Anoia. Es recomana orientar l'actuació amb aportació pública i privada i assegurar el lideratge per part de les empreses.
- 5) Promoure col·laboracions entre empreses en projectes concrets. Per exemple en l'ús i la negociació compartida d'alguna instal·lació o servei, com les conduccions de gas, els serveis de seguretat, la gestió de residus o l'accés a la xarxa ferroviària. Un altre exemple pot ser presentar i fer difusió dels serveis i activitats d'empreses locals del territori que puguin donar resposta a necessitats de les empreses industrials mitjanes i grans.

A continuació s'aprofundeix en 4 línies de treball:

## 4.1 Qualificació i formació tècnica i professional

### 'La formació i les competències dels recursos humans disponibles'

Hi ha força desfasament entre la formació/qualificació dels RRHH i les necessitats d'un sector industrial en procés de transformació del seu model productiu.

L'Alt Penedès requereix d'una aposta ferma en formació i qualificació de la seva població, així com facilitar la retenció de talent en l'activitat ubicada en el seu territori.

Les Orientacions i recomanacions es situen al voltant de:

- 6) Promoure i prestigiar la Formació Professional com a alternativa d'interès entre els joves (nois i noies) i divulgar les diferents especialitats d'interès per la indústria de la comarca.
- 7) Impulsar la impartició de cicles formatiu a la comarca en consonància amb les necessitats de les empreses industrials, especialment en les famílies professionals d'Arts gràfiques, comerç i màrqueting, energia i aigua, indústries alimentàries, indústries extractives i Química. Vetllar per la planificació de l'oferta formativa impulsant canals de participació dels agents econòmics (pot ser a través de la mateixa xarxa de treball local / 'taula de reindustrialització')
- 8) Promoure i organitzar pràctiques d'alumnes en empreses i impulsar, de forma experimental, la formació dual vinculant alguns centres formatius del territori o d'altres comarques que imparteixin cicles formatius i/o formació superior conjuntament amb algunes de les empreses grans del sector químic, l'automoció, el paper el cartró i les arts gràfiques, etc.
- 9) Vetllar per la retenció i atracció de talent al territori, donant a conèixer als joves universitaris el potencial industrial del Penedès. Una línia de treball a aprofundir és la cooperació entre indústries i



Diagnosi del sector industrial a l'Alt Penedès i orientacions per la millora de la competitivitat de les empreses. Activa Prospect. 2014

universitats, potenciant no només la relació bilateral entre una empresa i una facultat, sinó també a partir del conjunt d'empreses d'un sector industrial.

- 10) Reciclatge de treballadors industrials i formació de base en competències transversals, molt especialment, en llengües estrangeres.
- 11) Serveis d'ocupació local en xarxa per donar un servei més complet a les empreses que permeti oferir més valor afegit, major vinculació i intercanvi d'ofertes i demandes entre els diferents serveis d'ocupació locals (Gelida, sant Sadurní d'Anoia, sta. Margarida i els Monjos, Vilafranca, st. Llorenç d'Hortons i Consell Comarcal), l'ús de la plataforma XALOC de la DIBA per la gestió de les demandes de treball, el funcionament com a agència de col·locació, etc.
- 12) Servei de suport a les empreses en la gestió dels fons de formació bonificats a través de la cotització a la seguretat social. (es pot planteja donar el servei amb un cost repercutit a les empreses). Suport en temes d'acreditació de competències de treballadors/es amb experiència i sense cap qualificació.

## 4.2 Atractivitat del territori

### 'Competència entre territoris'

En l'actual context de dinàmica econòmica global, cada vegada més, els territoris competeixen entre ells per a l'atracció d'inversió i d'activitat econòmica.

Alguns elements competitius de l'Alt Penedès per a l'activitat industrial són la situació geogràfica, el clima, l'accés a la costa, la disponibilitat de sòl a uns preus més assequibles que a l'àrea de Barcelona, les comunicacions i la proximitat al ports i aeroports. La recerca i la capacitat d'innovar són també actius del territori.

De cara a potenciar una activitat sostenible en el territori i a fer un ús més racional del sòl en el futur, es plantegen les següents propostes al voltant de:

- 13) Oferir informació actualitzada sobre els polígons i la disponibilitat de sòl i de naus industrials de forma centralitzada a la comarca. Es pot liderar des d'algun dels punts de servei a les empreses com el propi Consell Comarcal o de Vilafranca que ja ho disposa del seu terme municipal i requereix la implicació dels municipis. Pot ser utilitzat com a plataforma *on-line*.
- 14) Promocionar l'Alt Penedès i mantenir contacte amb el programa Invest in Catalonia per valorar, oferir i facilitar emplaçament a nous projectes d'inversions estrangeres.

### 4.3 Infraestructures i mobilitat

#### 'Pros i contres en les infraestructures'

Les principals vies de connexió amb l'Àrea Metropolitana de Barcelona (AP-7, C-15 i N-340), la connectivitat a través de l'eix diagonal fins al litoral i la proximitat amb els ports i aeroports són elements d'interès per la indústria i l'activitat econòmica en general.

Hi ha també elements desfavoridors com els accessos a polígons més allunyats de les principals vies i un rept present és el corredor ferroviari mediterrani.

Es constaten dèficits en l'accés a internet i telefonia mòbil.

En el tema infraestructural hi ha una sèrie d'elements clau sobre els quals es proposa de fer un seguiment i vetllar per orientar les intervencions d'altres administracions i organismes que en tenen la competència.

Les Propostes a impulsar, de forma més específica, es situen al voltant de:

- 15) Empènyer la millora de la infraestructura ferroviària a l'Alt Penedès vetllant per la ubicació de les estacions de l'AVE i l'estació intermodal de mercaderies per tenir accés al corredor del Mediterrani i per fer viable l'ús del tren per com a mitjà de transport alternatiu a la carretera pels productes manufacturats.
- 16) Empènyer la millora dels accessos a alguns polígons pel que fa a les carreteres i camins locals que comuniquen amb els eixos principals (C-15 i l'AP-7 i la N-340), especialment, el seu pas pels nuclis urbans (per ex. Gelida i st. Per de Riudebitlles,...). Per exemple, ampliar algun tram de carretera o reduir corbes, modificar algun aparcament en zones urbanes per les quals transiten camions de gran tonatge, facilitar la circulació amb espais amplis, senyalització, etc.
- 17) Donar suport a la demanda/pressió del territori per la reducció de peatges a l'autopista o la implementació de peatges tous per al transport de mercaderies.
- 18) Assegurar la dotació als polígons de la connexió a Internet de banda ampla amb la capacitat suficient per a l'ús que les empreses requereixen. En els llocs on sigui possible, especialment les zones properes a la C-15, impulsar el cablejat de fibra òptica. Igualment, millorar el servei i la cobertura per telefonía mòbil (ex. st. Pere de Riudebitlles i Torrelavit). En ambdós casos de telefonia i Internet, es poden valorar iniciatives d'empreses del territori proveïdores o comercialitzadores del servei. Una experiència d'interès a la comarca de La Segarra és l'empresa bonÀrea Telecom de Guissona que ofereix serveis de telefonia i d'internet.

## 4.4 Energia i subministraments

### 'L'energia, peça clau en la indústria'

L'energia és un element rellevant en la competitivitat de les empreses del sector industrial, especialment per aquelles que són intensives en el seu ús.

Les variables són el preu, però també les fonts d'energia que s'utilitzen i els proveïdors que tenen.

Es constata una alta dependència de les companyies energètiques i del seu oligopoli.

Pel que fa als subministraments hi ha alguns dèficits detectats en els serveis del gas i l'electricitat.

Les Propostes en l'àmbit energètic tenen enfocaments diversos i complementaris. Igualment contempnen la negociació conjunta respecte a operadores i grans proveïdors. Es situen al voltant de:

- 19) A curt termini, empènyer negociació conjunta de grans clients i actuar com a 'lobby comarcal' respecte a les operadores i els oligopolis. (per ex. dotar-se tècnicament d'experts energètics per conduir-ho).
- 20) Promoure les inversions i la compra d'energia conjunta entre diferents empreses d'un mateix polígon o amb la suficient proximitat per fer-ho viable.
- 21) Estudiar la dotació de línies elèctriques d'alta tensió i portar a terme una negociació conjunta amb les operadores elèctriques per la millora de les xarxes elèctriques per evitar els micro-talls que incideixen molt negativament en els processos de producció i en la maquinària.
- 22) Promoure la canalització del gas en les zones que sigui viable. Plantejar el subministrament d'alta pressió amb estació reguladora per adequar la pressió a les necessitats de les empreses i/o el gas natural líquid per a reduir el volum del transport.
- 23) Iniciar un treball a mig/llarg termini que condueixi a un major nivell d'autosuficiència energètica que ofereixi alternatives de gestió als oligopolis a través de diverses possibilitats:
  - La diversificació de les fonts d'energia incloent alternatives com per ex. la biomassa de la vinya.
  - La cooperació a través de grups de compra que permetin una negociació amb les companyies més favorable per a les empreses.
  - La gestió alternativa de l'energia, per exemple organitzant la producció en funció dels costos per franges horàries o períodes.
  - La creació d'una Agència d'Energia a nivell comarcal (o supracomarcal).
  - Les iniciatives de comercialització de l'energia.
  - L'impuls d'una planta de cogeneració amb la participació d'empreses.

## 5 Annexos

### 5.1 Relació de persones, empreses i municipis participants

|    |      |                          |  |  |
|----|------|--------------------------|--|--|
| 1  | Sr.  | Agustí Masegosa          | Director                                   | IES Alt Penedès                              |
| 2  | Sr.  | Alberto Rodríguez        | Secretari General                          | CCOO. Deleg. Alt Penedès-Anoia-Garraf        |
| 3  | Sr.  | Àlex Jover i Fontaine    | Alcalde                                    | Sant Llorenç d'Hortons                       |
| 4  | Sr.  | Alexandre Martí          | Controller                                 | Ondunova, SL                                 |
| 5  | Sra. | Ana Casanova i Torres    | Cap Dep. Desenvolupament i Ocupació        | Consell Comarcal de l'Alt Penedès            |
| 6  | Sr.  | Antoni Hereu             | Gerent                                     | Flerr española, SA                           |
| 7  | Sra. | Berta Pongiluppi         | Directora                                  | Activa Prospect                              |
| 8  | Sra. | Berta Ponsati            | Directora general                          | GP Pharm, S.A.                               |
| 9  | Sr.  | Carlos Font              | Responsable de qualitat                    | Alfisa Technologies, SLU                     |
| 10 | Sr.  | Carlos Lahoz             | Director RRHH                              | Hormigones Uniland, SL                       |
| 11 | Sra. | Carlota Julià            | Tècnica d'Empresa i Ocupació               | Consell Comarcal Alt Penedès                 |
| 12 | Sra. | Carme Albornà            | Secretària Direcció                        | Refratechnik Iberica, SA                     |
| 13 | Sr.  | César Álvarez            | Director General                           | Fiberpachs, SA / Fiber System                |
| 14 | Sra. | Ciò Jover                | Cap de Servei d'Educació                   | Consell Comarcal de l'Alt Penedès            |
| 15 | Sra. | Dolors Arbós             | Directora                                  | IES Eugeni d'Ors                             |
| 16 | Sra. | Dolors Peñafiel          | Cap del Servei Municipal d'Ensenyament     | Vilafranca                                   |
| 17 | Sra. | Dolors Pizarro           | Coordinadora FP                            | IES Milà i Fontanals                         |
| 18 | Sr.  | Eduard Figuerola         | Cap de Servei Direcció General d'Indústria | Generalitat de Catalunya                     |
| 19 | Sra. | Elvira Gallardo          | Section leader RH                          | Calsonic Kansei Spain, SA                    |
| 20 | Sr.  | Enric Ases               | Alcalde                                    | Olesa de Bonesvalls                          |
| 21 | Sr.  | Francesc Canals          | Director comercial                         | Cafès Novell, SA                             |
| 22 | Sr.  | Francesc Font            | Director General                           | Cartonajes Font SA / Kartox / Ramon Olivé    |
| 23 | Sr.  | Francesc Olivella        | President                                  | Consell Comarcal de l'Alt Penedès            |
| 24 | Sr.  | Francesc Rica i Saavedra | Secretari General                          | UGT. Unió intercomarcal Anoia-Penedès-Garraf |
| 25 | Sr.  | Francesc Simó i Espert   | Gerent                                     | Unió Empresarial del Penedès                 |
| 26 | Sr.  | Frédéric Vescovi         | Director General                           | Cellografica Gerosa, SA                      |
| 27 | Sr.  | Gabriel Giménez          | Site Manager                               | Akzo Nobel Packaging, SA                     |

*Diagnosi del sector industrial a l'Alt Penedès i orientacions per la millora de la competitivitat de les empreses. Activa Prospect. 2014*

|    |      |                     |   |  |
|----|------|---------------------|---|--|
| 28 | Sra. | Gemma Sivill        | Directora   | Fundació ProPenedès  |
| 29 | Sr.  | Ignasi Monfort      | Director general  | Cartonajes Penedès / Flak / Dicesa                               |
| 30 | Sr.  | Imma Ferret         | Alcaldessa  | Sta. Margarida i els Monjos                                      |
| 31 | Sr.  | Isidre Also         | Secretari General   | ADEG (Associació d'Empresaris Garraf-Alt Penedès i Baix Penedès) |
| 32 | Sr.  | J. Manuel Samblás   | Regidor de Personal, Hisenda, esports, comunicació, governació. | Olèrdola   |
| 33 | Sr.  | Jaume Amigó         | Regidor de Promoció Econòmica                                   | Sant Sadurní d'Anoia   |
| 34 | Sr.  | Joan Capellades     | Membre de la Junta directiva                                    | ADEG (Associació d'Empresaris Garraf-Alt Penedès i Baix Penedès) |
| 35 | Sr.  | Joan Juncosa        | Director general  | Refratechnic Iberica, SA   |
| 36 | Sr.  | Joan Manel Montfort | Regidor Promoció Econòmica                                      | Vilafranca del Penedès   |
| 37 | Sr.  | Jordi Cuyàs i Soler | Coordinador Projectes Estratègics                               | Vilafranca del Penedès   |
| 38 | Sr.  | Jordi Flores        | Director medi ambient   | Hormigones Uniland, SL   |
| 39 | Sr.  | Jordi Junyent       | Tècnic de Prospecció d'Empresa                                  | Sta. Margarida i els Monjos                                      |
| 40 | Sr.  | Jordi Ramos         | Regidor d'Esports, Joventut, Turisme i Promoció Econòmica       | Olesa Bonesvallès  |
| 41 | Sr.  | Jordi Sauras        | Director General  | Guarro Casas, SA   |
| 42 | Sr.  | José Gili           | Cap de Producció  | Grammer Automotive Española, SA                                  |
| 43 | Sr.  | Jose Reverte        | Director general  | SA Reverte Productos Minerales                                   |
| 44 | Sr.  | Josep Alemany       | Apoderat  | Harinera Vilafranquina, SA                                       |
| 45 | Sr.  | Josep Ma. Font      | Soci Fundador   | Cartonajes Font SA / Kartox / Ramon Olivé                        |
| 46 | Sr.  | Josep Sogas         | Alcalde   | Pacs del Penedès   |
| 47 | Sr.  | Josep Solà Vall     | President   | Harinera Vilafranquina, SA                                       |
| 48 | Sr.  | Josep Solà Vilanova | Dpt. Vendes i atenció al client                                 | Harinera Vilafranquina, SA                                       |
| 49 | Sr.  | Josep Tort          | Alcalde   | Olèrdola   |
| 50 | Sr.  | Juan Vilar          | <i>Managing Director</i>  | Sandhar Technologies Barcelona, SL                               |
| 51 | Sra. | Laia Pellejà        | Investigadora / consultora                                      | Activa Prospect  |
| 52 | Sra. | Laura Garcia        | Responsable RRHH  | Alfisa Technologies, SLU   |
| 53 | Sra. | Leonor Giron        | Tècnica d'empreses  | Mancomunitat Penedès-Garraf                                      |
| 54 | Sr.  | Lluís Miquel Valls  | Alcalde   | Gelida   |
| 55 | Sra. | Lluïsa Llop         | Presidenta Àrea Promoció Econòmica i Comarcal                   | Consell Comarcal de l'Alt Penedès                                |
| 56 | Sra. | Maite Espinach      | Gerent  | Activa Prospect  |
| 57 | Sra. | Marga Olivé         | Responsable d'anàlisi i estadístiques                           | Generalitat de Catalunya   |

*Diagnosi del sector industrial a l'Alt Penedès i orientacions per la millora de la competitivitat de les empreses. Activa Prospect. 2014*

|    |      |                  |  |   |
|----|------|------------------|--|---|
| 58 | Sra. | Margarita Pauné  | Tècnica del servei de creació d'empreses                             | Consell Comarcal de l'Alt Penedès         |
| 59 | Sra. | Maria Coll       | Directora comercial  | Chocolates Simon Coll                     |
| 60 | Sra. | María Recuero    | Presidenta comissió gestora / Secretaria General federació indústria | Unió Sindical Obrera de Catalunya (USOC)  |
| 61 | Sra. | Marta Raventós   | Tècnica del Servei de Promoció econòmica                             | Santa Margarida i els Monjos              |
| 62 | Sra. | Martina Font     | Ecommerce Manager (de Kartox)  | Cartonajes Font SA / Kartox / Ramon Olivé |
| 63 | Sr.  | Miguel Arenas    | Responsable de manteniment   | Alfisa Tecchnologies, SLU                 |
| 64 | Sr.  | Miguel Delgado   | Alcalde  | Castellet i la Gornal                     |
| 65 | Sra. | Montserrat Vidal | Responsable RRHH   | Refratechnik Iberica, SA                  |
| 66 | Sra. | Olga Jovellar    | Directora RRHH   | Akzo Nobel Packaging, SA                  |
| 67 | Sr.  | Pere Sàbat       | Coordinador Grup de Govern   | Consell Comarcal de l'Alt Penedès         |
| 68 | Sra. | Petra Ramos      | Directora RRHH   | Grammer Automotive Española, SA           |
| 69 | Sr.  | Philippe Romeyer | Director de fàbrica  | Alfisa Tecchnologies, SLU                 |
| 70 | Sr.  | Pol Pagès i Pont | Regidor de Promoció Econòmica  | St. Quintí de Mediona                     |
| 71 | Sr.  | Rafael Diloy     | Director General   | Grammer Automotive Española, SA           |
| 72 | Sr.  | Rafael Oyagüez   | Director fàbrica   | Hormigones Uniland, SL                    |
| 73 | Sr.  | Raimon Rubires   | Responsable de qualitat  | GP Pharm, S.A.                            |
| 74 | Sr.  | Ramon Creixell   | Alcalde  | St. Quintí de Mediona                     |
| 75 | Sr.  | Ramon Novell     | Gerent   | Cafès Novell, SA                          |
| 76 | Sr.  | Ramon Riera      | Alcalde  | Torrelavit                                |
| 77 | Sr.  | Ricardo Vescovi  | Membre Consell Director del grup                                     | Cellografica Gerosa, SA                   |
| 78 | Sra. | Rosa Figueras    | Directora del Centre Àgora   | Vilafranca                                |
| 79 | Sr.  | Sixto Moreno     | Alcalde  | Sant Pere de Riudebitlles                 |
| 80 | Sr.  | Víctor Trillo    | Director General   | Liberduplex                               |
| 81 | Sr.  | Xavier Morales   | Director RRHH  | Ondunova, SL                              |
| 82 | Sr.  | Xavier Revuelta  | Regidor d'Ensenyament, Joventut i Noves tecnologies                  | Castellet i la Gornal                     |
| 83 | Sra. | Xènia Sarsanedas | Directora RRHH   | GP Pharm, S.A.                            |

## 5.2 Oferta de Cicles Formatius afins a l'àmbit industrial, segons família professional, centre i municipi

| Família professional                               | Cicle formatiu   | Centre  | Municipi               |
|--|--|---|------------------------|
| Administració i gestió                             | GM Gestió administrativa                                       | Institut Eugeni d'Ors                               | Vilafranca del Penedès |
|  |  | Institut Escola Intermunicipal del Penedès          | Sant Sadurní d'Anoia   |
|  | GS Administració i finances                                    | Institut Escola Intermunicipal del Penedès          | Sant Sadurní d'Anoia   |
|  |  | Institut Eugeni d'Ors                               | Vilafranca del Penedès |
|  | GS Secretariat   | Institut Bernat el Ferrer                           | Molins de Rei          |
| Arts gràfiques                                     | Impressió gràfica  | Institut Pere Martell                               | Tarragona              |
|  | Impressió gràfica, perfil professional en 'convertint'         | Institut Santa Eugènia                              | Girona                 |
|  | GM Postimpressió i acabats gràfics                             | Antoni Algueró                                      | Sant Just Desvern      |
|  | GM Preimpressió digital  | Antoni Algueró                                      | Sant Just Desvern      |
|  | GS Disseny i edició de publicacions impreses i multimèdia      | Antoni Algueró                                      | Sant Just Desvern      |
|  | GS Disseny i gestió de la producció gràfica                    | Antoni Algueró                                      | Sant Just Desvern      |
| Arts plàstiques i disseny (Ensenyaments Artístics) | GM Assistència al Producte gràfic interactiu                   | Escola Municipal d'Art Arsenal                      | Vilafranca del Penedès |
|  | GM Assistència al Producte gràfic imprès                       | Escola Municipal d'Art Arsenal                      | Vilafranca del Penedès |
|  | GS Gràfica impresa   | Escola Municipal d'Art Arsenal                      | Vilafranca del Penedès |
|  | GS Gràfica audiovisual, perfil professional d'infografia en 3D | Escola Municipal d'Art Arsenal                      | Vilafranca del Penedès |
| Comerç i màrqueting                                | GM Comerç  | Institut Eugeni d'Ors                               | Vilafranca del Penedès |
|  | GS Comerç internacional  | Institut Milà i Fontanals                           | Igualada               |
|  | GS Transport i logística                                       | Institut Eugeni d'Ors                               | Vilafranca del Penedès |
|  | GS Gestió comercial i màrqueting                               | Escola Viticultura i Enologia M. Rossell i Domènech | Sant Sadurní d'Anoia   |
| Electricitat i electrònica                         | GM Instal·lacions de telecomunicacions                         | Institut Milà i Fontanals                           | Igualada               |
|  | GM Instal·lacions elèctriques i automàtiques                   | Institut Alt Penedès                                | Vilafranca del Penedès |
|  | GS Automatització i robòtica industrial                        | Institut Alt Penedès                                | Vilafranca del Penedès |

Diagnosi del sector industrial a l'Alt Penedès i orientacions per la millora de la competitivitat de les empreses. Activa Prospect. 2014

|   |   |  |                        |
|---|---|--|------------------------|
|   | GS Manteniment electrònic   | Institut Milà i Fontanals                | Igualada               |
|   | GS Sistemes de telecomunicacions i informàtics  | Institut Francesc Xavier Lluch i Rafecas | Vilanova i la Geltrú   |
|   | GS Sistemes electrotècnics i automatitzats  | Institut Andreu Nin                      | El Vendrell            |
| Energia i aigua                             | GM Xarxes, instal·lacions i estacions de tractament d'aigua                               | Institut Pere Martell                    | Tarragona              |
|   | GS Eficiència energètica i energia solar tèrmica  | Institut Escola del Treball              | Barcelona              |
|   | GS Energies renovables  | Institut Pere Martell                    | Tarragona              |
| Fabricació mecànica                         | PTT Auxiliar de fabricació mecànica i instal·lacions electrotècniques                     | Institut Alt Penedès                     | Vilafranca del Penedès |
|   | GM Mecanització   | Institut Alt Penedès                     | Vilafranca del Penedès |
|   | GM Soldadura i caldereria   | Institut Alt Penedès                     | Vilafranca del Penedès |
|   | GS Disseny en fabricació mecànica   | Institut Escola del Treball              | Barcelona              |
|   | GS Programació de la producció en emmotllament de metalls i polímers                      | Institut la Garrotxa                     | Olot                   |
|   | GS Programació de la producció en fabricació mecànica                                     | Institut Alt Penedès                     | Vilafranca del Penedès |
| Indústries alimentàries                     | GM Elaboració de productes alimentaris  | Institut Escola d'Hoteleria i Turisme    | Barcelona              |
|   | GS Processos i qualitat en indústria alimentària  | Institut Escola d'Hoteleria i Turisme    | Barcelona              |
| Indústries extractives                      | GM Excavacions i sondatges, perfil professional d'operacions de maquinària de construcció | Institut Mollerussa                      | Mollerussa             |
| Informàtica i comunicacions                 | GM Sistemes microinformàtics i xarxes   | CET Penedès                              | Vilafranca del Penedès |
|   | GS Desenvolupament d'aplicacions multiplataforma  | CET Penedès                              | Vilafranca del Penedès |
|   | GS Administració de sistemes informàtics en Xarxa   | CET Penedès                              | Vilafranca del Penedès |
|   |   | Institut Eugeni d'Ors                    | Vilafranca del Penedès |
| GS Desenvolupament d'aplicacions per a webs | Institut Milà i Fontanals   | Igualada                                 |                        |
| Instal·lació i manteniment                  | GM Manteniment electromecànic   | Institut Francesc Xavier Lluch i Rafecas | Vilanova i la Geltrú   |
|   | GS Mecatrònica industrial   | Institut Esteve Terrades i Illa          | Cornellà de Llobregat  |
|   | GS Mecatrònica industrial, perfil professional de fabricació de productes ceràmics        | Institut El Camalot                      | Gavà                   |
|   | GS Prevenció de riscos professionals  | Institut Esteve Terrades i Illa          | Cornellà de Llobregat  |



Diagnosi del sector industrial a l'Alt Penedès i orientacions per la millora de la competitivitat de les empreses. Activa Prospect. 2014

|                                     |  |  |             |
|-------------------------------------|--|--|-------------|
| Química                             | GM Laboratori  | Institut Comte de Rius                                 | Tarragona   |
|                                     |  | Institut Escola del Treball                            | Barcelona   |
|                                     | GM Operacions de fabricació de productes farmacèutics  | Institut Narcís Monturiol                              | Barcelona   |
|                                     | GM Operacions de procés de pasta i paper   | Institut Milà i Fontanals                              | Igualada    |
|                                     | GM Planta química  | Institut Comte de Rius                                 | Tarragona   |
|                                     |  | Institut Narcís Monturiol                              | Barcelona   |
|                                     | GS Fabricació de productes farmacèutics i afins  | Institut Escola del Treball; Institut Narcís Monturiol | Barcelona   |
|                                     | GS Indústries de procés de pasta i paper   | Institut Milà i Fontanals                              | Igualada    |
|                                     | GS Laboratori d'anàlisi i control de qualitat  | Institut Comte de Rius                                 | Tarragona   |
|                                     |  | Institut Milà i Fontanals                              | Igualada    |
|                                     |  | Institut Joan Oró                                      | Martorell   |
|                                     |  | Institut Escola del Treball; Institut Narcís Monturiol | Barcelona   |
|                                     | GS Química ambiental   | Institut Comte de Rius                                 | Tarragona   |
|                                     |  | Institut Joan Oró                                      | Martorell   |
| Institut Narcís Monturiol           |  | Barcelona  |             |
| GS Química industrial               | Institut Comte de Rius   | Tarragona  |             |
|                                     | Institut Narcís Monturiol  | Barcelona  |             |
| Transport i manteniment de vehicles | GM Carrosseria   | Institut Pere Martell                                  | Tarragona   |
|                                     |  | Institut Joan Oró                                      | Martorell   |
|                                     | GM Electromecànica de maquinària   | Institut Pere Martell                                  | Tarragona   |
|                                     | GM Electromecànica de vehicles automòbils  | Institut Andreu Nin                                    | El Vendrell |
|                                     |  | Institut Joan Oró                                      | Martorell   |
|                                     | GM Electromecànica de vehicles automòbils, perfils professionals d'electromecànica de vehicles industrials | Institut Pere Martell                                  | Tarragona   |
|                                     | GS Automoció   | Institut Andreu Nin                                    | El Vendrell |
|                                     |  | Institut Milà i Fontanals                              | Igualada    |
| Institut Pere Martell               |  | Tarragona  |             |

(assenyalats en color els cicles impartits a la comarca)

### 5.3 Relació de polígons industrials i municipis

En relació al mapa de polígons per municipi del Gràfic 11, a continuació es detalla el nom i superfície de cada un i el municipi al qual pertanyen. S'ha assenyalat en color els municipis als quals pertanyen les empreses visitades i entrevistades durant el treball de camp.

|    | Municipis             | Polígons d'Activitat Econòmica       | Superfície (Ha.) |
|----|-----------------------|--------------------------------------|------------------|
| 1  | Avinyonet del Penedès | Can Merlines                         | 4,6              |
| 2  |                       | La Carrerada 1                       | 9,1              |
| 3  | Les Cabanyes          | La Plana d'en Florit                 | 4,5              |
| 4  | Castellet i la Gornal | REVERTE PRODUCTES MINERALS           | 3,3              |
| 5  |                       | Les Planes subsector 1               | 8,5              |
| 6  |                       | Les Planes subsectors 2 i 3          | 17,8             |
| 7  |                       | Les Planes                           | 7,1              |
| 8  |                       | 5803                                 | 2,1              |
| 9  |                       | Sector Femsa                         | 100,1            |
| 10 | Castellví de la Marca | SECTOR II CASTELLVÍ INDUSTRIAL       | 12,1             |
| 11 | Font-rubí             | Can Manou                            | 3,1              |
| 12 |                       | 8501                                 | 1,9              |
| 13 | Gelida                | Can Juncoses                         | 14,9             |
| 14 |                       | Guarro Casas                         | 10,2             |
| 15 |                       | Can Valls                            | 5,5              |
| 16 |                       | U.A. Can Valls                       | 1,6              |
| 17 |                       | Can Panyella                         | 8,6              |
| 18 |                       | La Gelindense                        | 7,1              |
| 19 |                       | Plans de la Ferreria                 | 5,6              |
| 20 | La Granada            | La Teuleria                          | 4,5              |
| 21 |                       | El Garxol                            | 2,6              |
| 22 |                       | Estació                              | 2,8              |
| 23 |                       | Els Fondos de l'Estació              | 19,8             |
| 24 | Mediona               | Can Xombo                            | 13,7             |
| 25 |                       | Can Xombo II                         | 29,0             |
| 26 |                       | Zona Industrial de Roquetes Altes    | 0,9              |
| 27 |                       | s/n Mediona 1                        | 1,4              |
| 28 | Olèrdola              | Polígon Industrial Sant Pere Molanta | 77,7             |
| 29 |                       | Polígon Industrial Ctra 2415         | 6,8              |
| 30 |                       | Polígon Industrial Ctra 2119         | 4,3              |
| 31 |                       | Clot de Moja                         | 30,9             |
| 32 | Olesa de Bonesvalls   | s/n OlesadeBonesvalls 4              | 1,6              |
| 33 |                       | s/n OlesadeBonesvalls 3              | 1,8              |
| 34 |                       | s/n OlesadeBonesvalls 2              | 1,9              |
| 35 |                       | s/n OlesadeBonesvalls 1              | 0,7              |
| 36 | Pacs del Penedès      | La xarmada                           | 6,7              |
| 37 |                       | Empresa Torres                       | 16,7             |

| Municipis |                              | Polígons d'Activitat Econòmica                                  | Superfície (Ha.) |
|-----------|------------------------------|---|------------------|
| 38        |                              | 16402   | 3,2              |
| 39        | el Pla del Penedès           | El Pla del Penedès  | 0,7              |
| 40        |                              | 16403   | 7,0              |
| 41        | Sant Cugat de Sesgarrigues   | Hostal Nou  | 7,2              |
| 42        |                              | La Masia  | 18,7             |
| 43        |                              | Les Cases Roges   | 4,9              |
| 45        | Sant Llorenç d'Hortons       | Can Pujades   | 8,8              |
| 46        |                              | Torrent Fondo   | 13,8             |
| 47        | Sant Martí Sarroca           | Serra de Baix   | 24,5             |
| 48        |                              | Serra de Dalt   | 8,4              |
| 49        | Sant Pere de Riudebitlles    | Zona d'activitat "Cal Ton d'en Pere i el Pont de l'altra banda" | 1,4              |
| 50        |                              | Fàbrica de Valls  | 1,1              |
| 51        |                              | Els Vinyets   | 3,0              |
| 52        |                              | La Plana d'en Soler   | 1,7              |
| 53        |                              | Sector industrial "Les Toeses"                                  | 8,9              |
| 54        |                              | Sector industrial "Plana Mas d'en Solé"                         | 10,7             |
| 55        |                              | Cal Jan   | 6,6              |
| 56        | Sant Quintí de Mediona       | Ruidesa   | 5,5              |
| 57        |                              | Els Vinyets-Els Fogars  | 15,4             |
| 58        | Sant Sadurní d'Anoia         | Mercadona   | 15,8             |
| 59        |                              | Ind. Molí del Racó  | 20,0             |
| 60        |                              | La Fàbrica  | 1,1              |
| 61        |                              | Covides II  | 6,9              |
| 62        |                              | Monistrol d'Anoia   | 1,4              |
| 63        |                              | L'Aixartell   | 1,9              |
| 64        |                              | Can Ferrer II   | 9,9              |
| 65        |                              | Can Ferrer I  | 10,0             |
| 66        |                              | Codorniu  | 15,3             |
| 67        |                              | Freixenet   | 7,4              |
| 68        |                              | Torreblanca   | 1,7              |
| 69        |                              | Castellblanch   | 8,8              |
| 70        | Covides                      | 3,8   |                  |
| 71        | Santa Margarida i els Monjos | 25105   | 9,1              |
| 72        |                              | Extensió Modulbeton   | 9,1              |
| 73        |                              | El Pla de l'Estació   | 58,7             |
| 74        |                              | Estació B1,B2,C1,C2,C3  | 51,3             |
| 75        |                              | Casa Nova   | 56,0             |
| 76        | Subirats                     | Molí d'en Bosch-Parc Logístic Alt Penedès                       | 18,9             |
| 77        |                              | Lavernó   | 23,1             |
| 78        |                              | Palets Penedès  | 1,0              |
| 79        |                              | Can Bas   | 20,2             |

Diagnosi del sector industrial a l'Alt Penedès i orientacions per la millora de la competitivitat de les empreses. Activa Prospect. 2014

|     | Municipis              | Polígons d'Activitat Econòmica                        | Superfície (Ha.)     |
|-----|------------------------|---|----------------------|
| 80  | Torrelavit             | EUROPACK  | 2,7                  |
| 81  |                        | Paperera Carbó  | 1,1                  |
| 82  |                        | LOGOVIT   | 3,9                  |
| 83  |                        | Sector Maset  | 4,6                  |
| 84  |                        | Segura Viudes   | 7,8                  |
| 85  |                        | Torrelavit  | 5,6                  |
| 86  |                        | Cartrons Ribes Font                                   | 2,0                  |
| 87  |                        | Torrelles de Foix                                     | Carretera de Pontons |
| 88  | Sector Morgades        |   | 2,7                  |
| 89  | Vilobí del Penedès     | SAU-1 i SAU-5   | 21,9                 |
| 90  | Vilafranca del Penedès | Polígon Industrial Tigma                              | 1,7                  |
| 91  |                        | SUD 7. Marges Alts                                    | 9,1                  |
| 92  |                        | SUND 2. Domenys IV                                    | 25,7                 |
| 93  |                        | PAU 2. Pous d'en Rossell                              | 5,3                  |
| 94  |                        | Polígon Industrial Rocallisa                          | 1,4                  |
| 95  |                        | Polígon Industrial PAU 10                             | 0,9                  |
| 96  |                        | Polígon Industrial Avinguda Barcelona                 | 6,9                  |
| 97  |                        | Polígon Industrial Llevant                            | 9,8                  |
| 98  |                        | PP 6. Els Cirerers                                    | 11,9                 |
| 99  |                        | SUD 6. Porroig  | 5,9                  |
| 100 |                        | PAU 19. Carretera de Barcelona                        | 6,9                  |
| 101 |                        | Polígon Industrial Sud-Oest                           | 27,7                 |
| 102 |                        | Polígon Industrial Domenys I                          | 15,4                 |
| 103 |                        | Polígon Industrial Estació de Mercaderies i Les Fonts | 23,7                 |
| 104 |                        | Polígon Industrial Domenys II                         | 52,4                 |
| 105 | SUD 2. Domenys III     | 37,5  |                      |

## 5.4 Bibliografia i Fonts d'Informació

---

adEg. *Índex adEg 2012 de competitivitat territorial*, 9a. edició (maig 2013)

adEg. *Informe de conjuntura econòmica Garraf, Alt Penedès i Baix Penedès*, Núm. 33 1r. semestre 2013.

Catalunya Caixa, Servei d'Estudis. *Anuari econòmic comarcal 2013..* (2013)

Comissió Europea (Comunicació) *Industrial Policy: Reinforcing competitiveness*. Brussel·les, 2011

Comissió Europea, *EUROPA 2020 Una estratègia para un crecimiento inteligente, sostenible e integrador*. Comunicat de la Comissió. Brusel·les, 2010.

Comissions Obreres, *Impactes de la crisi a Catalunya per comarques 2008-2013. Incidència dels ERO i els acomiadaments a les comarques de Catalunya* (febrer, 2014)

Diputació de Barcelona, Cambra de Comerç, Indústria i Navegació de Barcelona, *Informe territorial de la província de Barcelona 2013*

Generalitat de Catalunya, Consell Català de la Formació Professional. *III Pla General de Formació Professional a Catalunya 2013-2016*

Generalitat de Catalunya, Departament d'Empresa i Ocupació. *Informe anual de la Indústria a Catalunya 2012*. (2013)

Generalitat de Catalunya, Departament d'Empresa i Ocupació. *Observatori del Mercat de Treball*

Generalitat de Catalunya, Departament d'Empresa i Ocupació. *Pla d'actuacions Industrials i Empresariales del Govern de Catalunya 2012-2014*

Generalitat de Catalunya, Departament d'Empresa i Ocupació. *Una Estratègia industrial per a Catalunya* (2013)

Generalitat de Catalunya, *Pla de Recerca i Innovació 2010-2013*. 2010

Generalitat de Catalunya, Servei d'Ocupació de Catalunya. (2012). *Mapa de la formació professional a Catalunya i anàlisi de l'adequació al mercat de treball. Informe Catalunya*.

Generalitat de Catalunya, Servei d'Ocupació de Catalunya. (2012). *Mapa de la formació professional a Catalunya i anàlisi de l'adequació al mercat de treball. Informe Alt Penedès*.

<http://www20.gencat.cat/portal/site/ensenyament>. Obtenció de dades d'informació sobre cicles formatius, centres on s'imparteixen i experiències de formació dual afins a l'àmbit industrial. Generalitat de Catalunya, Departament d'Ensenyament.

<https://feinaactiva.gencat.cat/web/guest/home>. Consulta del portal *Feina Activa* per a la identificació i anàlisi d'ofertes de feina del sector industrial (febrer 2014). Generalitat de Catalunya, Servei d'Ocupació de Catalunya

Josep Olivé, *La lenta recuperació industrial*. Article al diari Ara (2.3.2014)

PricewaterhouseCoopers, *Claves de la competitividad de la industria española*. Patrocinat per Siemens (2013)

*Sistema Anual de Balanços Ibèrics* (SABI) Explotació de dades del Registre Mercantil (2011)

Universitat Rovira i Virgili. Departament d'Economia. Grup de Recerca d'Indústria i Territori. *Pla director urbanístic per al desenvolupament d'infraestructures viàries, ferroviàries i logístiques al Penedès. Estudi de l'impacte de les inversions econòmiques* (2010)

## 5.5 Taules del context Industrial

**Taula 23 Evolució de l'import net de la xifra de negoci, per subsectors industrials. 2007-2011. Alt Penedès**

| Subsector industrial                         | 2007                  | 2008                  | 2009                  | 2010                  | 2011                  |
|--|-----------------------|-----------------------|-----------------------|-----------------------|-----------------------|
| Indústria alimentària                        | 619.895,44 €          | 1.039.814,02 €        | 1.266.406,86 €        | 1.218.910,63 €        | 1.455.789,44 €        |
| Cautxú, fusta i altres indústries            | 282.151,38 €          | 303.154,96 €          | 212.823,79 €          | 272.739,84 €          | 315.139,13 €          |
| Material de transport                        | 343.490,14 €          | 281.329,69 €          | 223.792,43 €          | 262.427,29 €          | 255.882,30 €          |
| Indústries extractives no energètiques       | 209.924,55 €          | 197.471,47 €          | 205.361,24 €          | 200.613,79 €          | 216.374,21 €          |
| Indústria del paper i arts gràfiques         | 218.535,52 €          | 231.482,08 €          | 182.020,59 €          | 191.908,72 €          | 212.872,06 €          |
| Metal·lúrgia, maquinària i material elèctric | 173.996,56 €          | 171.558,08 €          | 135.637,57 €          | 151.663,99 €          | 175.150,46 €          |
| Indústries químiques                         | 105.578,89 €          | 119.390,71 €          | 125.649,98 €          | 165.172,73 €          | 157.419,63 €          |
| Indústria tèxtil, cuir i confecció           | 14.992,71 €           | 14.881,22 €           | 1.572,05 €            | 9.925,40 €            | 10.266,17 €           |
| Energia, gas, aigua i reciclatge             | 15.451,44 €           | 20.218,59 €           | 20.232,53 €           | 8.637,69 €            | 8.314,31 €            |
| <b>Total Indústria</b>                       | <b>1.984.016,64 €</b> | <b>2.379.300,81 €</b> | <b>2.373.497,03 €</b> | <b>2.482.000,08 €</b> | <b>2.807.207,71 €</b> |

**Taula 24 Taxa de variació interanual de l'import net de la xifra de negoci, per subsectors industrials. 2007-2011. Alt Penedès**

| Subsector industrial                         | 2007-2008   | 2008-2009   | 2009-2010  | 2010-2011   |
|--|-------------|-------------|------------|-------------|
| Indústria alimentària                        | 67,7        | 21,8        | -3,8       | 19,4        |
| Cautxú, fusta i altres indústries            | 7,4         | -29,8       | 28,2       | 15,5        |
| Material de transport                        | -18,1       | -20,5       | 17,3       | -2,5        |
| Indústries extractives no energètiques       | -5,9        | 4,0         | -2,3       | 7,9         |
| Indústria del paper i arts gràfiques         | 5,9         | -21,4       | 5,4        | 10,9        |
| Metal·lúrgia, maquinària i material elèctric | -1,4        | -20,9       | 11,8       | 15,5        |
| Indústries químiques                         | 13,1        | 5,2         | 31,5       | -4,7        |
| Indústria tèxtil, cuir i confecció           | -0,7        | -89,4       | 531,4      | 3,4         |
| Energia, gas, aigua i reciclatge             | 30,9        | 0,1         | -57,3      | -3,7        |
| <b>Total Indústria</b>                       | <b>19,9</b> | <b>-0,2</b> | <b>4,6</b> | <b>13,1</b> |

Font: Elaboració pròpia a partir de les dades del SABI.

**Taula 25 Evolució del valor agregat<sup>12</sup>, per subsectors industrials. 2007-2011. Alt Penedès**

| Subsector industrial                         | 2007                | 2008                | 2009                | 2010                | 2011                |
|--|---------------------|---------------------|---------------------|---------------------|---------------------|
| Indústria alimentària                        | 123.401,03 €        | 199.796,83 €        | 250.054,19 €        | 227.669,11 €        | 250.352,75 €        |
| Cautxú, fusta i altres indústries            | 50.713,67 €         | 60.853,84 €         | 45.682,55 €         | 58.193,06 €         | 73.399,68 €         |
| Material de transport                        | 62.795,72 €         | 47.026,14 €         | 33.335,15 €         | 45.295,36 €         | 44.375,22 €         |
| Indústries extractives no energètiques       | 8.155,75 €          | 25.169,22 €         | 36.583,93 €         | 33.009,65 €         | 38.936,94 €         |
| Indústria del paper i arts gràfiques         | 40.892,33 €         | 38.897,25 €         | 34.431,86 €         | 36.547,39 €         | 42.655,16 €         |
| Metal·lúrgia, maquinària i material elèctric | 49.507,74 €         | 50.056,22 €         | 43.786,58 €         | 46.356,46 €         | 51.199,54 €         |
| Indústries químiques                         | 15.237,69 €         | 17.336,33 €         | 24.020,58 €         | 28.571,75 €         | 31.082,19 €         |
| Indústria tèxtil, cuir i confecció           | 2.942,87 €          | 1.716,82 €          | 757,02 €            | 1.915,58 €          | 1.574,93 €          |
| Energia, gas, aigua i reciclatge             | 771,69 €            | 4.355,63 €          | 6.647,40 €          | 2.617,82 €          | 2.472,21 €          |
| <b>Total Indústria</b>                       | <b>354.418,48 €</b> | <b>445.208,27 €</b> | <b>475.299,25 €</b> | <b>480.176,18 €</b> | <b>536.048,60 €</b> |

**Taula 26 Taxa de variació interanual del valor agregat, per subsectors industrials. 2007-2011. Alt Penedès**

| Subsector industrial                         | 2007-2008   | 2008-2009  | 2009-2010  | 2010-2011   |
|--|-------------|------------|------------|-------------|
| Indústria alimentària                        | 61,9        | 25,2       | -9,0       | 10,0        |
| Cautxú, fusta i altres indústries            | 20,0        | -24,9      | 27,4       | 26,1        |
| Material de transport                        | -25,1       | -29,1      | 35,9       | -2,0        |
| Indústries extractives no energètiques       | 208,6       | 45,4       | -9,8       | 18,0        |
| Indústria del paper i arts gràfiques         | -4,9        | -11,5      | 6,1        | 16,7        |
| Metal·lúrgia, maquinària i material elèctric | 1,1         | -12,5      | 5,9        | 10,4        |
| Indústries químiques                         | 13,8        | 38,6       | 18,9       | 8,8         |
| Indústria tèxtil, cuir i confecció           | -41,7       | -55,9      | 153,0      | -17,8       |
| Energia, gas, aigua i reciclatge             | 464,4       | 52,6       | -60,6      | -5,6        |
| <b>Total Indústria</b>                       | <b>25,6</b> | <b>6,8</b> | <b>1,0</b> | <b>11,6</b> |

Font: Elaboració pròpia a partir de les dades del SABI.

<sup>12</sup> El Valor Agregat equival a la diferència entre els ingressos d'explotació i els consums i altres despeses d'explotació. És el valor que obté l'empresa de la seva activitat principal, després de descomptar el cost necessari de la seva realització. SABI.

**Taula 27 Evolució dels resultats, per subsectors industrials. 2007-2011. Alt Penedès**

| Subsector industrial                         | 2007               | 2008              | 2009               | 2010               | 2011               |
|--|--------------------|-------------------|--------------------|--------------------|--------------------|
| Indústria alimentària                        | 42.552,36 €        | 37.797,48 €       | 30.146,72 €        | 24.758,64 €        | 29.412,87 €        |
| Cautxú, fusta i altres indústries            | 6.316,45 €         | 2.093,61 €        | 108,69 €           | 6.376,12 €         | 13.978,62 €        |
| Material de transport                        | 16.678,49 €        | 1.749,62 €        | - 10.340,94 €      | 8.416,00 €         | 4.987,65 €         |
| Indústries extractives no energètiques       | - 2.532,41 €       | - 35.479,25 €     | 9.079,14 €         | 7.257,24 €         | - 9.481,45 €       |
| Indústria del paper i arts gràfiques         | 1.832,61 €         | - 4.485,53 €      | - 9.416,34 €       | 1.240,35 €         | 1.287,56 €         |
| Metal·lúrgia, maquinària i material elèctric | 9.001,43 €         | 4.995,35 €        | 3.654,97 €         | 6.265,38 €         | 8.285,70 €         |
| Indústries químiques                         | - 1.461,07 €       | - 2.219,25 €      | 2.037,33 €         | 4.760,42 €         | 5.872,81 €         |
| Indústria tèxtil, cuir i confecció           | 15,41 €            | - 2.118,54 €      | - 6,04 €           | 1.697,32 €         | - 550,05 €         |
| Energia, gas, aigua i reciclatge             | - 1.513,62 €       | 1.532,42 €        | 3.923,62 €         | 327,86 €           | - 183,49 €         |
| <b>Total Indústria</b>                       | <b>70.889,66 €</b> | <b>3.865,91 €</b> | <b>29.187,14 €</b> | <b>57.962,92 €</b> | <b>53.610,22 €</b> |

**Taula 28 Taxa de variació interanual dels resultats, per subsectors industrials. 2007-2011. Alt Penedès**

| Subsector industrial                         | 2007-2008    | 2008-2009    | 2009-2010   | 2010-2011   |
|--|--------------|--------------|-------------|-------------|
| Indústria alimentària                        | -11,2        | -20,2        | -17,9       | 18,8        |
| Cautxú, fusta i altres indústries            | -66,9        | -94,8        | 5.766,1     | 119,2       |
| Material de transport                        | -89,5        | -691,0       | -181,4      | -40,7       |
| Indústries extractives no energètiques       | 1.301,0      | -125,6       | -20,1       | -230,6      |
| Indústria del paper i arts gràfiques         | -344,8       | 109,9        | -86,8       | -203,8      |
| Metal·lúrgia, maquinària i material elèctric | -44,5        | -26,8        | 71,4        | 32,2        |
| Indústries químiques                         | 51,9         | -191,8       | 133,7       | 23,4        |
| Indústria tèxtil, cuir i confecció           | -13.845,1    | -99,7        | -28.187,4   | -132,4      |
| Energia, gas, aigua i reciclatge             | -201,2       | 156,0        | -108,4      | -44,0       |
| <b>Total Indústria</b>                       | <b>-94,5</b> | <b>655,0</b> | <b>98,6</b> | <b>-7,5</b> |

Font: Elaboració pròpia a partir de les dades del SABI.



**Taula 29 Evolució del nombre de treballadors, per subsectors industrials. 2007-2011. Alt Penedès**

| Subsector industrial                         | 2007         | 2008          | 2009          | 2010          | 2011          |
|--|--------------|---------------|---------------|---------------|---------------|
| Indústria alimentària                        | 3.647        | 5.023         | 4.845         | 4.820         | 4.844         |
| Cautxú, fusta i altres indústries            | 1.176        | 1.365         | 1.131         | 1.165         | 1.239         |
| Material de transport                        | 1.161        | 958           | 1.044         | 909           | 912           |
| Indústries extractives no energètiques       | 627          | 547           | 665           | 696           | 662           |
| Indústria del paper i arts gràfiques         | 1.019        | 1.115         | 1.023         | 943           | 958           |
| Metal·lúrgia, maquinària i material elèctric | 1.229        | 1.212         | 1.106         | 1.032         | 1.072         |
| Indústries químiques                         | 381          | 446           | 484           | 515           | 587           |
| Indústria tèxtil, cuir i confecció           | 141          | 121           | 40            | 79            | 80            |
| Energia, gas, aigua i reciclatge             | 89           | 96            | 98            | 130           | 124           |
| <b>Total Indústria</b>                       | <b>9.470</b> | <b>10.883</b> | <b>10.436</b> | <b>10.289</b> | <b>10.478</b> |

**Taula 30 Taxa de variació interanual del nombre de treballadors, per subsectors industrials. 2007-2011. Alt Penedès**

| Subsector industrial                         | 2007-2008   | 2008-2009   | 2009-2010   | 2010-2011  |
|--|-------------|-------------|-------------|------------|
| Indústria alimentària                        | 37,7        | -3,5        | -0,5        | 0,5        |
| Cautxú, fusta i altres indústries            | 16,1        | -17,1       | 3,0         | 6,4        |
| Material de transport                        | -17,5       | 9,0         | -12,9       | 0,3        |
| Indústries extractives no energètiques       | -12,8       | 21,6        | 4,7         | -4,9       |
| Indústria del paper i arts gràfiques         | 9,4         | -8,3        | -7,8        | 1,6        |
| Metal·lúrgia, maquinària i material elèctric | -1,4        | -8,7        | -6,7        | 3,9        |
| Indústries químiques                         | 17,1        | 8,5         | 6,4         | 14,0       |
| Indústria tèxtil, cuir i confecció           | -14,2       | -66,9       | 97,5        | 1,3        |
| Energia, gas, aigua i reciclatge             | 7,9         | 2,1         | 32,7        | -4,6       |
| <b>Total Indústria</b>                       | <b>14,9</b> | <b>-4,1</b> | <b>-1,4</b> | <b>1,8</b> |

Font: Elaboració pròpia a partir de les dades del SABI.

**Taula 31 Evolució del valor afegit per treballador<sup>13</sup> per subsectors industrials. 2007-2011. Alt Penedès**

| Subsector industrial                         | 2007        | 2008        | 2009        | 2010        | 2011        |
|--|-------------|-------------|-------------|-------------|-------------|
| Indústria alimentària                        | 33.836,31 € | 39.776,39 € | 51.610,77 € | 47.234,25 € | 51.683,06 € |
| Cautxú, fusta i altres indústries            | 43.123,87 € | 44.581,57 € | 40.391,29 € | 49.951,13 € | 59.241,06 € |
| Material de transport                        | 54.087,61 € | 49.087,83 € | 31.930,22 € | 49.829,88 € | 48.657,04 € |
| Indústries extractives no energètiques       | 13.007,57 € | 46.013,19 € | 55.013,42 € | 47.427,66 € | 58.817,13 € |
| Indústria del paper i arts gràfiques         | 40.129,86 € | 34.885,43 € | 33.657,73 € | 38.756,51 € | 44.525,22 € |
| Metal·lúrgia, maquinària i material elèctric | 40.282,95 € | 41.300,51 € | 39.590,03 € | 44.919,05 € | 47.760,76 € |
| Indústries químiques                         | 39.993,95 € | 38.870,69 € | 49.629,29 € | 55.479,12 € | 52.950,91 € |
| Indústria tèxtil, cuir i confecció           | 20.871,44 € | 14.188,58 € | 18.925,55 € | 24.247,82 € | 19.686,64 € |
| Energia, gas, aigua i reciclatge             | 8.670,65 €  | 45.371,17 € | 67.830,58 € | 20.137,10 € | 19.937,15 € |

**Taula 32 Taxa de variació interanual del valor afegit per treballador, per subsectors industrials. 2007-2011. Alt Penedès**

| Subsector industrial                         | 2007-2008 | 2008-2009 | 2009-2010 | 2010-2011 |
|--|-----------|-----------|-----------|-----------|
| Indústria alimentària                        | 17,6      | 29,8      | -8,5      | 9,4       |
| Cautxú, fusta i altres indústries            | 3,4       | -9,4      | 23,7      | 18,6      |
| Material de transport                        | -9,2      | -35,0     | 56,1      | -2,4      |
| Indústries extractives no energètiques       | 253,7     | 19,6      | -13,8     | 24,0      |
| Indústria del paper i arts gràfiques         | -13,1     | -3,5      | 15,1      | 14,9      |
| Metal·lúrgia, maquinària i material elèctric | 2,5       | -4,1      | 13,5      | 6,3       |
| Indústries químiques                         | -2,8      | 27,7      | 11,8      | -4,6      |
| Indústria tèxtil, cuir i confecció           | -32,0     | 33,4      | 28,1      | -18,8     |
| Energia, gas, aigua i reciclatge             | 423,3     | 49,5      | -70,3     | -1,0      |

Font: Elaboració pròpia a partir de les dades del SABI.

<sup>13</sup> El valor afegit per treballador equival, en primer lloc a la diferència entre ingressos i despeses d'explotació, i el valor resultant dividit pel total de treballadors de l'empresa.

**Taula 33 Evolució del cost personal per treballador<sup>14</sup>, per subsectors industrials. 2007-2011. Alt Penedès**

| Subsector industrial                         | 2007        | 2008        | 2009        | 2010        | 2011        |
|--|-------------|-------------|-------------|-------------|-------------|
| Indústria alimentària                        | 14.973,94 € | 27.160,17 € | 40.710,50 € | 40.425,70 € | 42.053,53 € |
| Cautxú, fusta i altres indústries            | 35.796,04 € | 40.006,96 € | 39.427,73 € | 40.663,85 € | 41.484,74 € |
| Material de transport                        | 33.137,58 € | 44.104,90 € | 40.906,93 € | 37.133,14 € | 37.670,53 € |
| Indústries extractives no energètiques       | 37.318,73 € | 48.333,50 € | 42.876,35 € | 39.806,70 € | 42.077,71 € |
| Indústria del paper i arts gràfiques         | 34.200,46 € | 35.898,34 € | 40.485,01 € | 37.650,90 € | 39.751,60 € |
| Metal·lúrgia, maquinària i material elèctric | 29.665,50 € | 33.452,00 € | 33.453,55 € | 35.510,62 € | 35.578,92 € |
| Indústries químiques                         | 42.291,22 € | 40.230,25 € | 40.281,44 € | 38.995,99 € | 36.492,43 € |
| Indústria tèxtil, cuir i confecció           | 20.171,41 € | 29.656,85 € | 18.946,03 € | 23.960,09 € | 26.117,35 € |
| Energia, gas, aigua i reciclatge             | 26.231,65 € | 27.650,74 € | 27.166,96 € | 21.871,50 € | 21.343,10 € |

**Taula 34 Taxa de variació interanual del cost personal per treballador, per subsectors industrials. 2007-2011. Alt Penedès**

| Subsector industrial                         | 2007-2008 | 2008-2009 | 2009-2010 | 2010-2011 |
|--|-----------|-----------|-----------|-----------|
| Indústria alimentària                        | 81,4      | 49,9      | -0,7      | 4,0       |
| Cautxú, fusta i altres indústries            | 11,8      | -1,4      | 3,1       | 2,0       |
| Material de transport                        | 33,1      | -7,3      | -9,2      | 1,4       |
| Indústries extractives no energètiques       | 29,5      | -11,3     | -7,2      | 5,7       |
| Indústria del paper i arts gràfiques         | 5,0       | 12,8      | -7,0      | 5,6       |
| Metal·lúrgia, maquinària i material elèctric | 12,8      | 0,0       | 6,1       | 0,2       |
| Indústries químiques                         | -4,9      | 0,1       | -3,2      | -6,4      |
| Indústria tèxtil, cuir i confecció           | 47,0      | -36,1     | 26,5      | 9,0       |
| Energia, gas, aigua i reciclatge             | 5,4       | -1,7      | -19,5     | -2,4      |

Font: Elaboració pròpia a partir de les dades del SABI.

<sup>14</sup> El cost de personal per treballador equival al valor resultant de dividir les despeses de personal entre el total de treballadors de l'empresa.

Juliol 2014

Aquesta acció està subvencionada pel Servei d'Ocupació de Catalunya, en el marc dels Programes de suport al Desenvolupament Local, i cofinançada pel Fons Social Europeu